

# 柳林镇

## 柳林县柳林镇国土空间总体规划

TERRITORIAL SPATIAL PLANNING OF LIULIN, LIULIN

2021-2035年

征求意见稿



# 前言

建立国土空间规划体系并监督实施，将主体功能区规划、土地利用规划、城乡规划等空间规划融合为统一的国土空间规划，实现“多规合一”，是党中央国务院作出的重大决策部署。《柳林县柳林镇国土空间总体规划（2021-2035年）》（以下简称《规划》）是对《吕梁市国土空间总体规划（2021-2035年）》和《柳林县国土空间总体规划（2021—2035年）》的落实和深化，是柳林镇为实现第二个百年奋斗目标制定的空间发展蓝图和战略部署。

《规划》以习近平新时代中国特色社会主义思想为指导，立足生态文明新时代，贯彻创新、协调、绿色、开放、共享的新发展理念，抢抓中部地区高质量发展、黄河流域生态保护和高质量发展等国家战略机遇；推进以人为核心的新型城镇化，推动发展方式转型，着力构建生产空间集约高效、生活空间宜居适度、生态空间山清水秀的国土空间开发保护格局，为加快实现柳林镇高质量发展提供有力支撑和空间保障。

柳林镇人民政府



# 目录

contents

1. 规划总则
2. 目标与战略
3. 总体格局
4. 城乡融合
5. 保障机制

柳林寶塔

# 01

## 规划总则

1.1 指导思想

1.2 规划原则

1.3 规划范围与期限



# 1.1 指导思想

以习近平新时代中国特色社会主义思想为指导，全面贯彻党的二十大精神，贯彻落实习近平总书记对山西工作的重要讲话重要指示精神。统筹推进“五位一体”总体布局和“四个全面”战略布局。立足新发展阶段，完整、准确、全面贯彻新发展理念，服务融入新发展格局。

全面落实习近平总书记对山西“在高质量发展上不断取得新突破”的指示要求，聚焦吕梁“六位一体”打造幸福美丽吕梁的工作要求，落实柳林战略部署，坚持以人民为中心，优化国土空间开发格局，提升国土空间品质和利用效率，提高国土空间治理能力，促进镇域国土空间开发保护更高质量、更有效率、更加公平、更可持续、更为安全，在新征程上奋力谱写中国式现代化建设柳林镇新篇章。



# 1.2 规划原则

## 加强传导，侧重实施

落实上位规划管控要求，强化规划实施引导，加强部门协调沟通，对规划期的国土开发、保护、修复、整治项目及用地做出统筹安排，确保镇级国土空间规划的可实施和城乡发展的可持续。

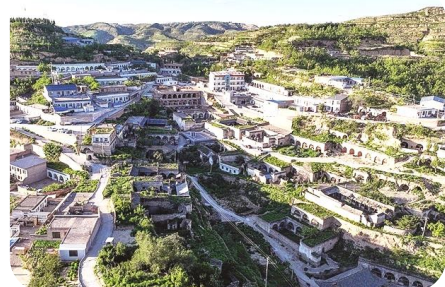


## 保护优先，全域统筹

践行绿色发展理念，坚持保护优先、节约优先，落实最严格的耕地保护制度、生态环境保护制度和节约集约用地制度，统筹全域全要素资源保护和利用，促进城镇发展由外延扩张向内涵提升转变。

## 以人为本，注重品质

坚持以人民为中心，把人民对美好生活的向往作为出发点和落脚点。保障公共服务和公共空间供给，提升交通设施和市政基础设施建设水平，改善居民住房条件，提升人居环境品质。



## 因地制宜，彰显特色

挖掘区位条件、自然禀赋、历史文化、经济发展等优势，统筹城乡建设、产业发展、生态保护等空间要求，延续历史文脉，加强风貌管控，突出地域特色。

## 公众参与，开放共享

坚持开门编规划，广泛征求公众意见，保障公众的知情权、参与权和监督权，加强部门协调沟通，建立上下联动机制，提升规划操作性，确保规划能用、管用、好用。



# 1.3 规划范围与期限

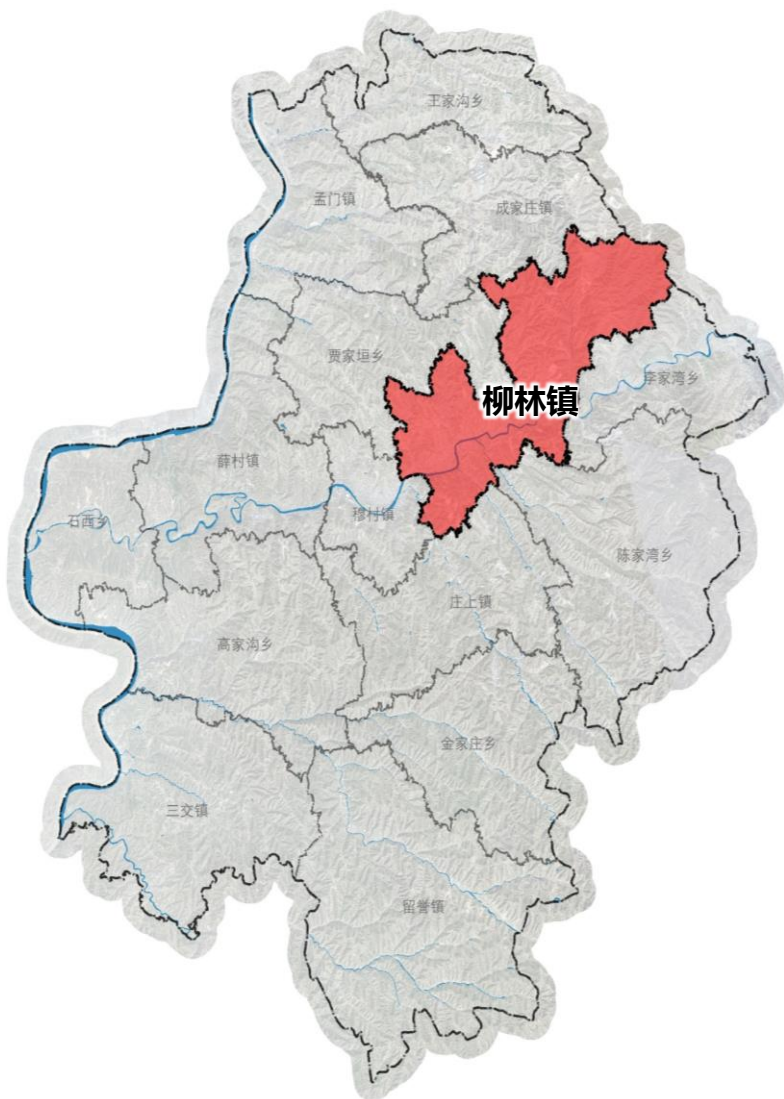
## ◆ 规划范围

包括柳林县柳林镇行政辖区内全部国土空间，总面积104.37平方公里，辖23个行政村和1个县林场，行政村分别为双兴村、杜家垣村、锄沟村、青龙村、上青龙村、龙门会村、鸦沟村、庙湾村、贺昌村、刘家塆头村、后山垣村、户掌垣村、薛家湾村、毛家庄村、屈家沟村、胡家垣村、杨家港村、寨东村、王家山村、王家庄村、穆家塆村、东凹村、于家沟村。

## ◆ 规划期限

规划期限为2021-2035年；基期年为2020年，近期目标年为2025年，规划目标年为2035年，远景展望至2050年。

**镇域国土面积**  
**104.37平方公里**  
(第三次全国国土调查)



# 02

## 目标与战略

2.1 发展定位与目标愿景

2.2 发展战略





## 2.1 发展定位与目标愿景

### 城镇性质

**柳林县现代综合服务中心  
煤碳产业转型升级示范样板  
县域生态文化旅游服务中心**

### 发展目标

落实上位规划人口规模和城镇化率指标控制，至2035年，柳林镇规划**常住人口控制在16万人，城镇人口11.2万人，城镇化率70%**。



## 2.2 发展战略

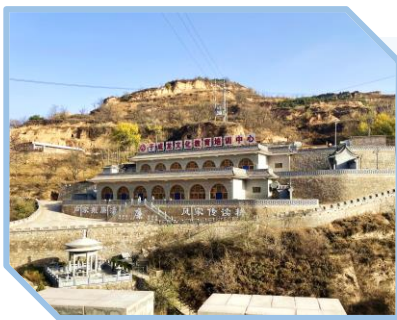


### 严守底线，增强城镇安全韧性

坚守粮食安全，加强三川河生态廊道和安国寺森林公园保护，统筹山水生态系统保护和治理。

### 产业转型，推动产业链条化发展

推动资源型经济转型升级，实现煤炭、煤层气产业的现代化、集约化的综合利用。



### 文旅激活，充分挖掘文化资源价值

发挥传统村落、旧址、故居等文化旅游资源价值，完善文化展示及商业功能，提升旅游服务能力。

### 品质提升，完善综合服务设施建设

健全公共服务设施、基础设施建设，补充镇村综合服务功能设施，提升城乡生活品质。



# 03

## 总体格局

3.1 国土空间总体格局

3.2 三条控制线

3.3 自然保护地体系

3.4 自然资源保护与利用

3.5 国土综合整治与生态修复

3.6 耕地保护

3.7 乡村振兴



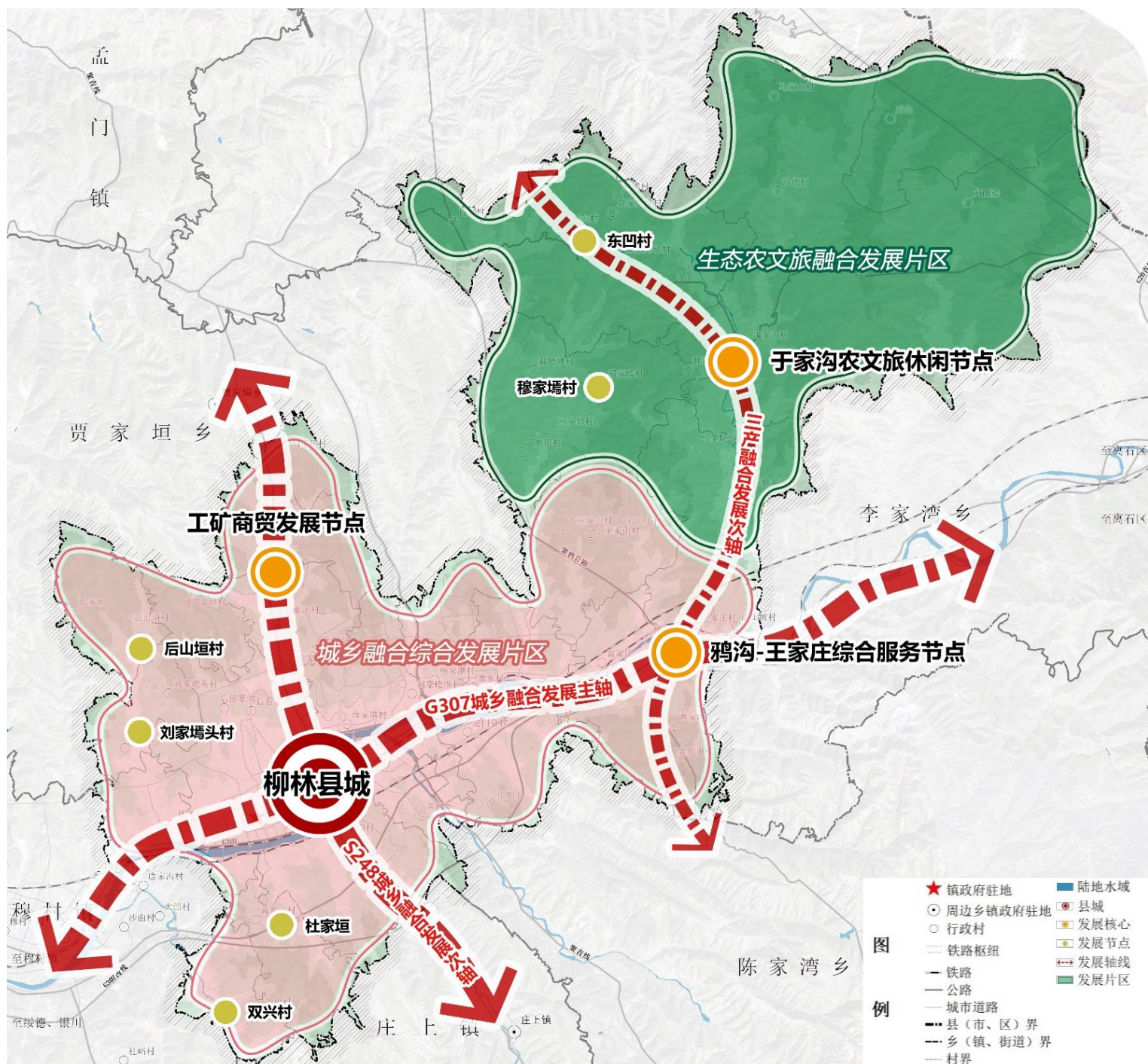
# 3.1 国土空间总体格局

## 形成“一心 三轴 两片区”镇域总体空间格局

“一心”推进柳林镇融入中心城区，打造为镇域综合服务中心；

“三轴”是G307、S248城乡融合发展轴，以及三产融合发展轴；

“两片区”为城乡融合综合发展片区、生态农文旅融合发展片区。



镇域国土空间总体格局规划图

## 3.2 三条控制线

严控底线，将三条控制线作为调整经济结构、规划产业发展、推进城镇化不可逾越的红线。

严格落实**永久基本农田**保护任务，优化永久基本农田布局，保障粮食安全。



落实**生态保护红线**保护任务，加强水土保持和防护林建设，严格禁止生产性、开发性建设活动。



落实**城镇开发边界**划定结果，推进城镇集约发展，防止城镇无序蔓延，科学引导城镇建设。

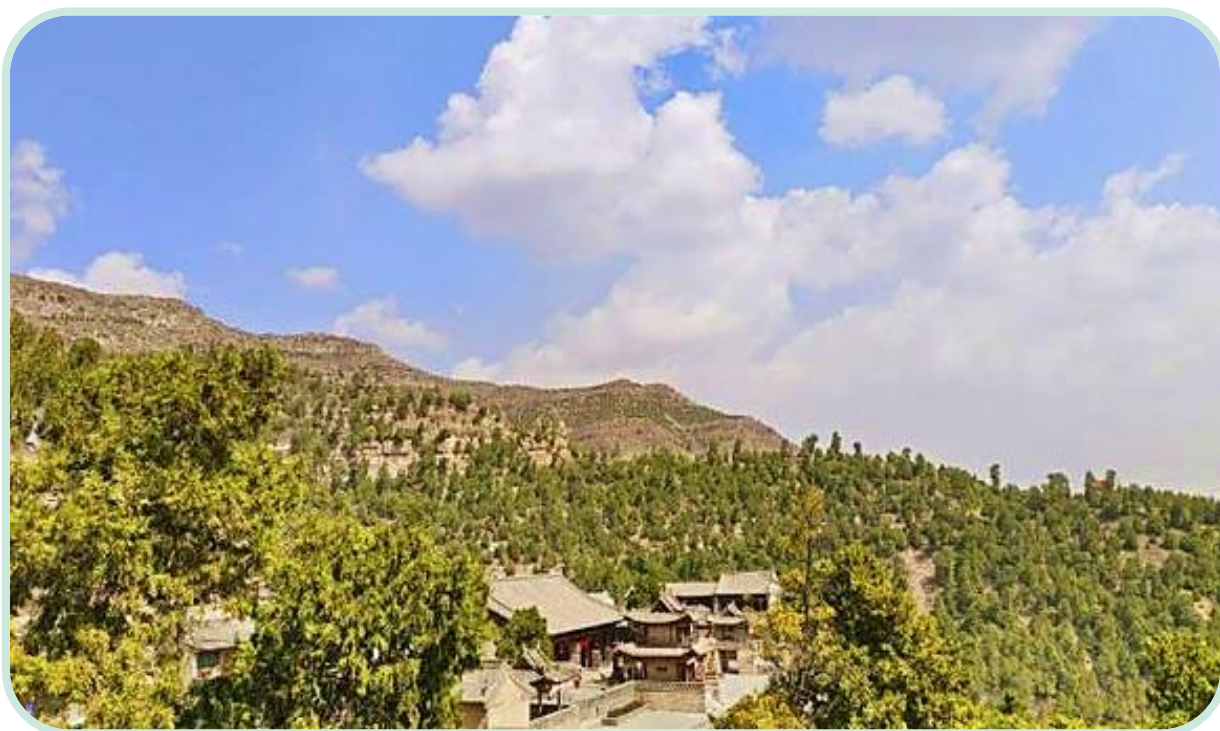


## 3.3 自然保护地体系

推进柳林镇“山水林田湖草”生态系统治理，保护生物多样性，维护生态系统稳定，优化自然保护地体系，塑造山清水秀的生态空间。

### 森林公园

山西省安国寺森林  
自然公园



### 湿地公园

三川河湿地公园



## 3.4 自然资源保护与利用



**水资源保护与利用。**控制用水总量，提高用水效率，坚决执行最严格的水资源管理制度的要求，加强饮用水水源地建设，构建应急备用水源地体系。



**湿地资源保护与利用。**实行湿地资源总量控制，严格保障湿地生态空间，加强湿地资源全面保护，重点保护三川河湿地公园等区域，打造城镇“绿肾”。



**耕地资源保护与利用。**坚持最严格的耕地保护制度，着力加强耕地数量、质量、生态“三位一体”保护，严格执行以补定占、先补后占、占优补优。



**林地资源保护与利用。**坚持生态优先，加强森林资源建设，通过植树造林和抚育改造积极补充林地、提升森林质量。



**生物多样性保护。**加强重点生态功能区、重要自然生态系统、自然遗迹、自然景观及珍稀濒危物种种群、极小种群保护，提升生态系统的稳定性和复原力。



**矿产资源保护与利用。**科技投入，推动矿产资源勘探、开采、加工和利用技术的研发和创新。



## 3.5 国土综合整治与生态修复

### 开展生态修复

#### 矿山生态修复

修复地裂缝、地面塌陷、煤矸石堆放等压占破坏土地、地形地貌问题。推进矿区水环境、地表植被修复。



#### 林地生态修复

实施退耕还林工程、荒山复绿、退化林修复等工程，加强重点地区水土流失防治。



#### 水系湿地生态修复

开展河道疏浚、扩挖，加固堤防，推进水源地植被修复、受损湿地公园修复与重建。加快主要水系污水处理设施建设与改造。



### 实施国土综合整治

#### 农用地

开展其他农用地整理，实施耕作层快速培肥改良，推动高标准农田建设和宜耕后备土地开发。

#### 农村建设用地

通过整治腾退宅基地、村内废弃地和闲置地，促进中心村和镇区建设，引导农民集中居住，生产集聚发展。

#### 城镇存量建设用地

通过城镇低效用地再开发促进城市有机更新，优化建设用地结构布局，推进人居环境综合治理、高水平建设品质城镇。



## 3.6 耕地保护

落实耕地和永久基本农田保护任务。

探索完善永久基本农田保护考核机制、构建永久基本农田动态监管机制。

开展耕地集中连片提升工程，做好“两区”划定。

**“数量不减、质量不降、布局稳定”**

遏制耕地“非农化”，坚决防止耕地“非粮化”，切实稳定粮食生产，牢牢守住国家粮食安全生命线。

编制年度耕地“进出平衡”方案，严格实施耕地进出平衡。



## 3.7 乡村振兴

### 集聚提升类村庄

科学确定村庄发展方向，在原有规模基础上有序推进改造提升；激活产业、优化环境、提振人气、增添活力；保护保留乡村风貌，建设宜居宜业的美丽村庄。

### 特色保护类村庄

统筹保护、利用与发展的关系，努力保持村庄的完整性、真实性和延续性；在既有村庄特色基础上，着力做好历史文化、自然景观、建筑风貌等方面的特色挖掘和展示。

### 城郊融合类村庄

综合考虑工业化、城镇化和村庄自身发展需要，加快城乡产业融合发展、基础设施互联互通、公共服务共建共享。

### 搬迁撤并类村庄

严格限制新建、扩建活动，统筹考虑拟迁入或新建村庄的基础设施和公共服务设施建设。坚持村庄搬迁撤并与新型城镇化、农业现代化相结合，依托适宜区域进行安置。

### 其他一般类村庄

满足农民基本生活需求，保持村庄环境整洁卫生，做好长效管理和维护。



# 04

## 城乡融合

4.1 镇村体系

4.2 产业发展

4.3 镇区结构

4.4 服务体系

4.5 交通系统

4.6 基础设施

4.7 防灾减灾



# 4.1 镇村体系

形成“**县政府驻地—中心村—一般村**”的镇村体系结构。

**1 县政府驻地**

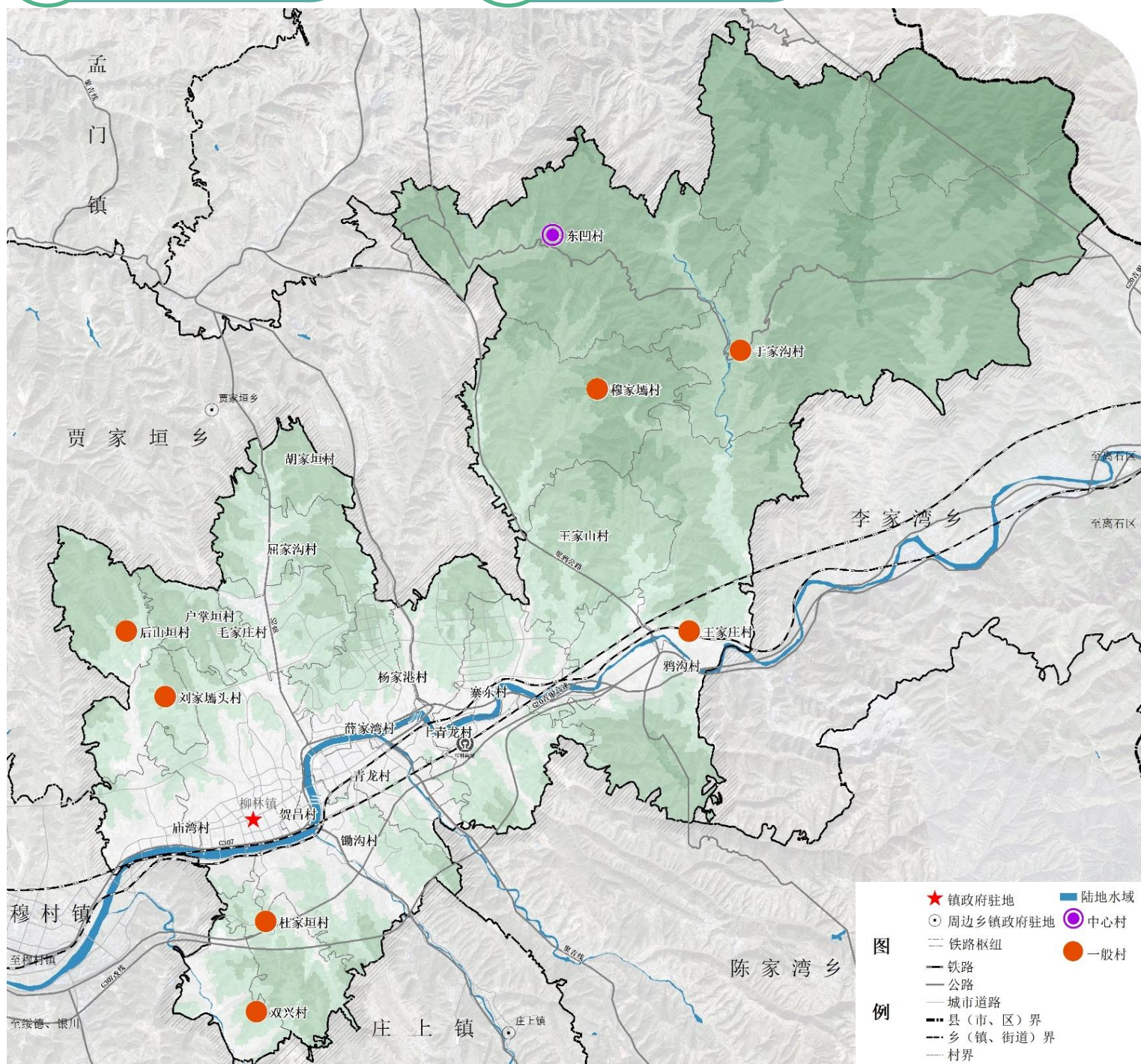
县政府驻地包括庙湾村、户掌垣村、毛家庄村、屈家沟村、胡家垣村、薛家湾村、杨家港村、寨东村、王家山村、鸦沟村、龙门会村、上青龙村、青龙村、锄沟村、贺昌村，其中镇政府驻地位于贺昌村。

**1 中心村**

东凹村

**7 一般村**

王家庄村、于家沟村、刘家塬头村、后山垣村、穆家塬村、双兴村、杜家垣村。



镇域城镇村体系规划图

# 4.2 产业发展

## 煤炭提质转型

- 煤矿开采实现现代化、智能化发展，焦化产业实现提质升级，延伸产业链条（深加工），形成绿色煤炭产业发展模式。

转型升级：煤矿开采智能创新，煤炭加工提质减排

智能化改造

焦化产业：传统煤化工>>>现代煤化工



煤炭产业高质量绿色可持续发展，稳固乡镇经济水平

镇区级综合服务功能	
行政办公	综合行政办公
商业娱乐	商业综合服务、娱乐设施等
文化设施	文化活动中心、图书馆等
教育设施	中小学、幼儿园等
医疗卫生	综合医院
社会福利	养老服务中心、敬老院
体育	综合体育馆、体育场地等
公共空间	公园、广场等

景区旅游：依托明清街、于家沟传统村落等文旅资源。

农业休闲旅游：发展家庭农场、农业观光、乡村民宿等休闲体验活动。

综合服务：完善镇区综合服务功能，形成旅游综合服务中心。

旅游服务体系：古街（赏、游、玩）—古村（游、玩、住）—综合服务（吃、住）。



## 旅游服务升级

- 依托明清街、于家沟村传统村落、镇域北部山地等资源，发展生态文化旅游，完善镇区综合服务功能，提升旅游服务水平。

## 特色农产品产业链

- 围绕核桃、中药材、辣椒等特色农产品，发展农产品种植、深加工、销售一体化产业和品牌。

电商销售

产品配送



林下经济、种养结合



农产品加工



## 4.3 镇区结构

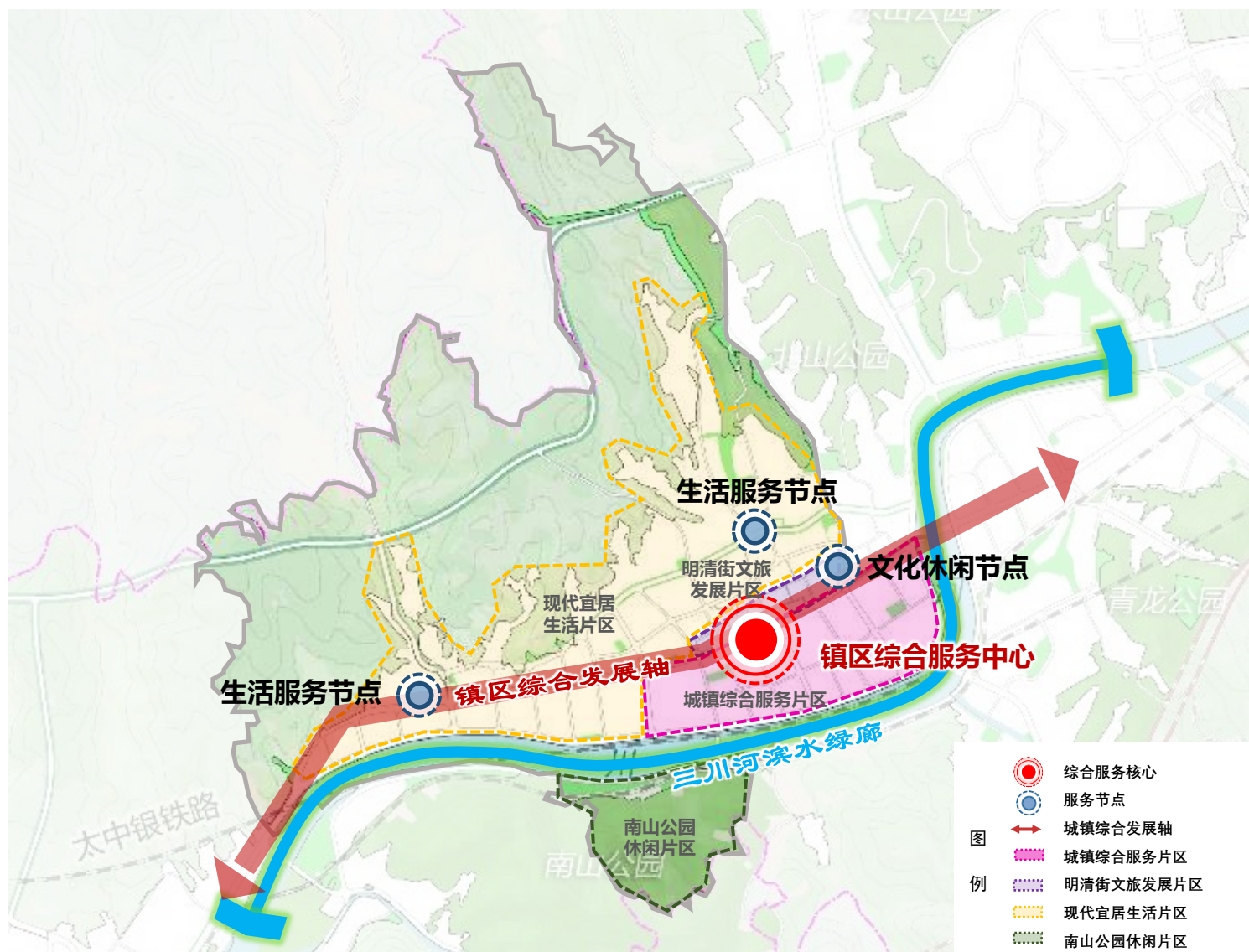
镇区范围包括贺昌村、庙湾村、锄沟村，规划形成“**一心一廊一轴，三节点四片区**”的镇区空间结构。

“**一心**”：镇区综合服务中心； “**一廊**”：三川河滨水绿廊

“**一轴**”：贺昌大街镇区综合发展轴

“**三节点**”：1个文化休闲节点和2个生活服务节点

“**四片区**”：城镇综合服务片区、明清街文旅发展片区、现代宜居生活区、南山公园休闲片区



镇区空间结构规划图

# 4.4 服务体系

完善公共服务设施体系，打造城乡共享中心。构建覆盖城乡功能完善的公共服务设施体系，提升公共服务水平，打造**镇区**与**行政村**两级公共服务设施配置体系。

规划形成“**城镇-村**”两个层级的社区生活圈



## 城镇级

服务设施：商业设施、服务中心、营业网点、卫生院、文化活动馆、公共交通站等



## 村级

服务设施：市政基础、便民服务、卫生室、阅读室等

## 完善城乡公共服务体系



### 学有优教

构建城乡一体、优质开放的科研教育体系

### 病有良医

构建服务均等、覆盖城乡的医疗服务体系

### 文有传承

构建多层次、高水平的公共文化服务体系

### 体有健魄

构建覆盖全域、趣味多元的全民健身体系

### 老有颐养

构建医养结合、便捷可及的养老服务体系

### 弱有善助

构建保障亲民的社会福利服务体系

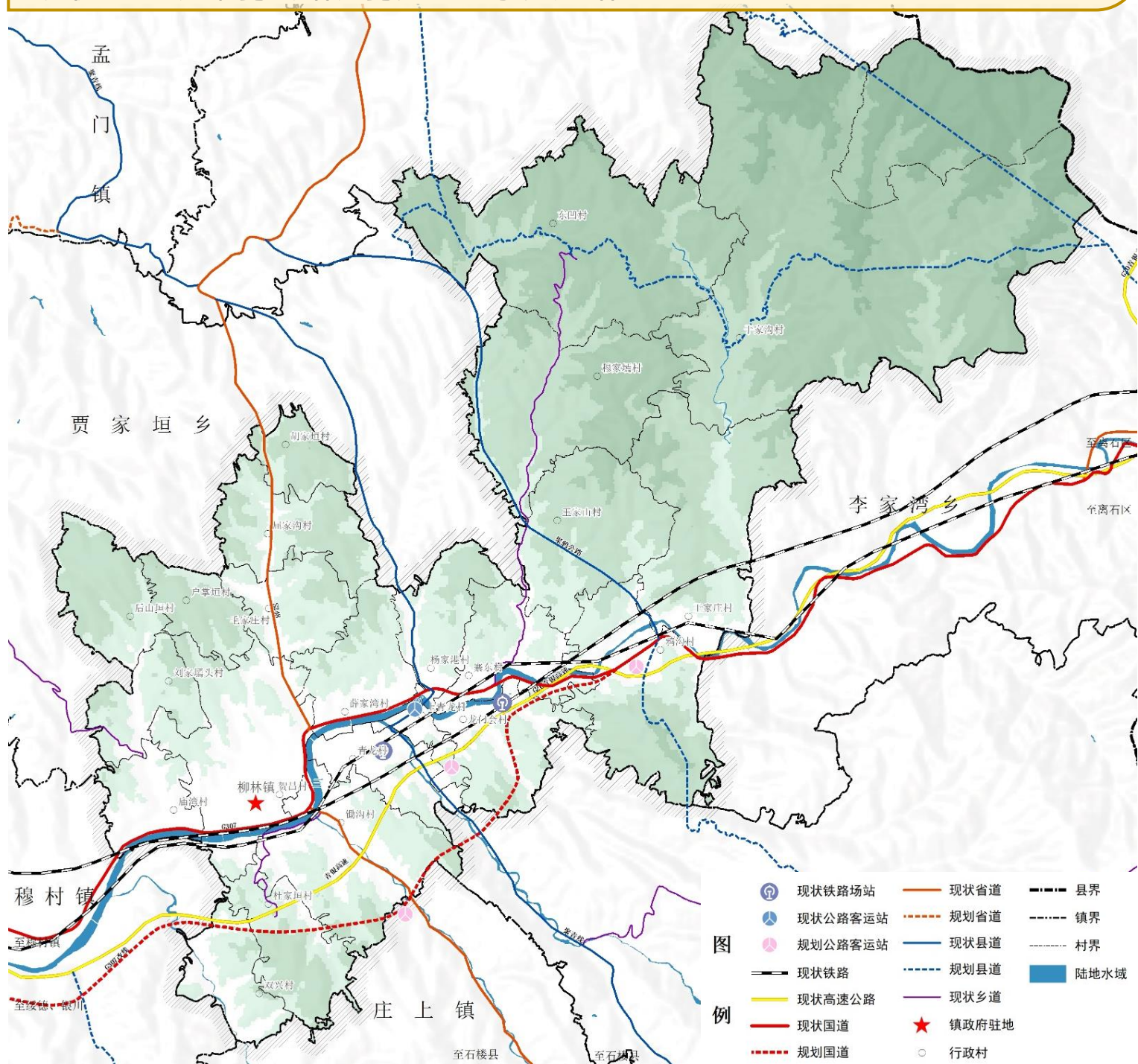
# 4.5 交通系统

## 构建通畅便捷的综合交通体系

**铁路：**保留现状太中银铁路和孝柳铁路，结合铁路柳林南站，拆除原柳林汽车站，搬迁至柳林南站布置。

**高速公路：**保留现状青银高速，保留上青龙村原有高速出入口。

**镇域交通：**构建“三横五纵”镇域骨架交通网络。“三横”包括新建东山北路、现状G307和改线后G307。“五纵”包括庙湾至后山垣道路、现状S248、现状S249、聚鸦公路、鸦沟至于家沟道路。



镇域综合交通规划图



## 4.6 基础设施

打造**镇村一体、绿色智能**的市政基础设施

### 给排水

建设水利基础设施，保障城乡供水，提升污水处理与再生水利用，推进海绵城市建设。

### 供热

明确热负荷，优化供热布局，推进清洁供暖项目建设，积极推进煤改电采暖。

### 电力

实施源网荷储一体化发展战略，推动风电、光电项目建设，打造绿电供应基地。

### 通信

加强信息网络建设和信息安全保障，推动信息基础设施建设，推动5G网络规模化建设。

### 燃气

明确用气需求，优化供气网络结构，形成天然气为主、液化石油气为辅的气源供应格局。

### 环卫

根据“减量化、资源化、无害化”原则，建立全过程、全物流固废分类收运处置体系。



## 4.7 防灾减灾



### 自然风险安全保障

加强应急保障能力，保障粮食安全；加强节水技术和设施的研发推广；持续改造生态环境。



### 提升防灾减灾标准

建立健全防洪体系；优化消防安全布局；提升人防体系建设；提高防震抗震标准；保障公共卫生安全；加强危化品管控。



### 保障防灾减灾空间

强化地质灾害分区应对，严格危化品安全管控，预控公共卫生应急空间，构建高效安全的避难疏散体系。



### 完善应急预警机制

建立综合防灾协调机制；完善对多灾种的监测预警机制；建立综合防灾管理体系，组织建设城市应急救援队伍。



# 05

## 保障机制

5.1 近期建设

5.2 实施保障



# 5.1 近期建设

## 生态环境保护与修复



保障洪涝风险安全及污水治理。包括三川河柳林县段（上百霜—康家沟）河道治理工程、王家庄污水站建设项目等。

## 镇区环境品质提升



推进明清街棚户区改造项目，完善公共服务设施、商业服务设施及旅游设施配套。

## 推进基础设施建设



城东变电站项目、柳林汽车站新建项目、柳林华光电厂—吕梁市区长输集中供热项目等。

## 5.2 实施保障



### 加强党的领导

- 充分发挥党总揽全局、协调各方的领导核心作用，把党的领导落实到国土空间规划实施与管理的各领域各方面各环节。



### 鼓励公共参与

- 建立规划宣传和交流互动机制，鼓励公众积极参与规划的实施和监督，促进规划好用、管用和实用。



### 促进监督实施

- 完善社会监督机制，利用国土空间规划“一张图”实施监督系统，实现对镇级国土空间规划刚性管控执行情况实时监测、预警和定期评估。



# 柳林鎮

