

柳林县孟门镇国土空间总体规划

(2021-2035年)

征求意见稿



孟门镇人民政府

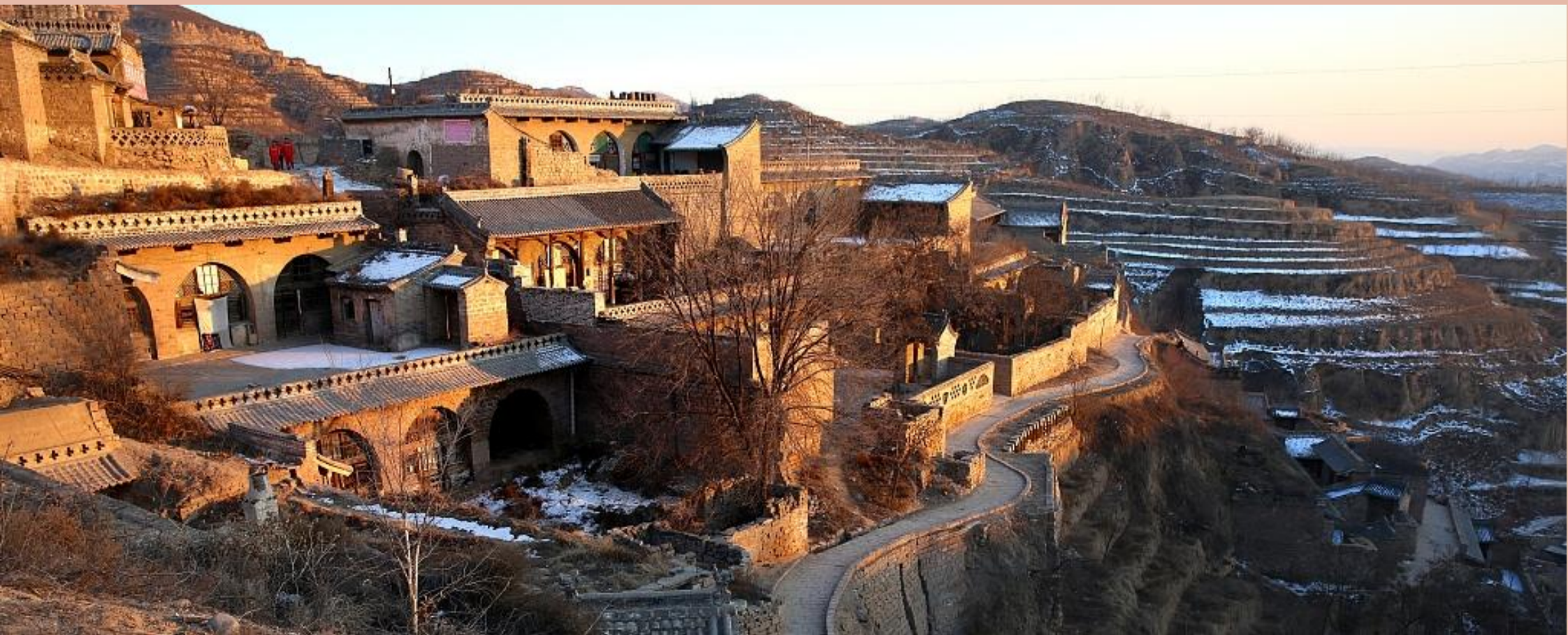
2025.02

前言

为贯彻《中共中央国务院关于建立国土空间规划体系并监督实施的若干意见》等文件精神，构建新时代科学适度有序的国土空间规划体系，统筹推进国土空间保护开发利用，全面提升国土空间治理能力，按照国家及省市县相关要求，孟门镇人民政府组织编制了《柳林县孟门镇国土空间总体规划(2021-2035年)》（以下简称《规划》）。

孟门镇位于柳林县西北部。北接临县碛口镇，南临薛村镇、贾家桓乡，东靠成家庄镇、王家沟乡，西隔黄河与陕西省吴堡县相望。

《规划》是对孟门镇行政辖区范围内国土空间保护、开发、利用、修复作出的具体安排，是对上位国土空间总体规划以及专项规划的细化落实，是编制详细规划的依据。



概述

01 规划期限

——本次规划的期限2021-2035年。

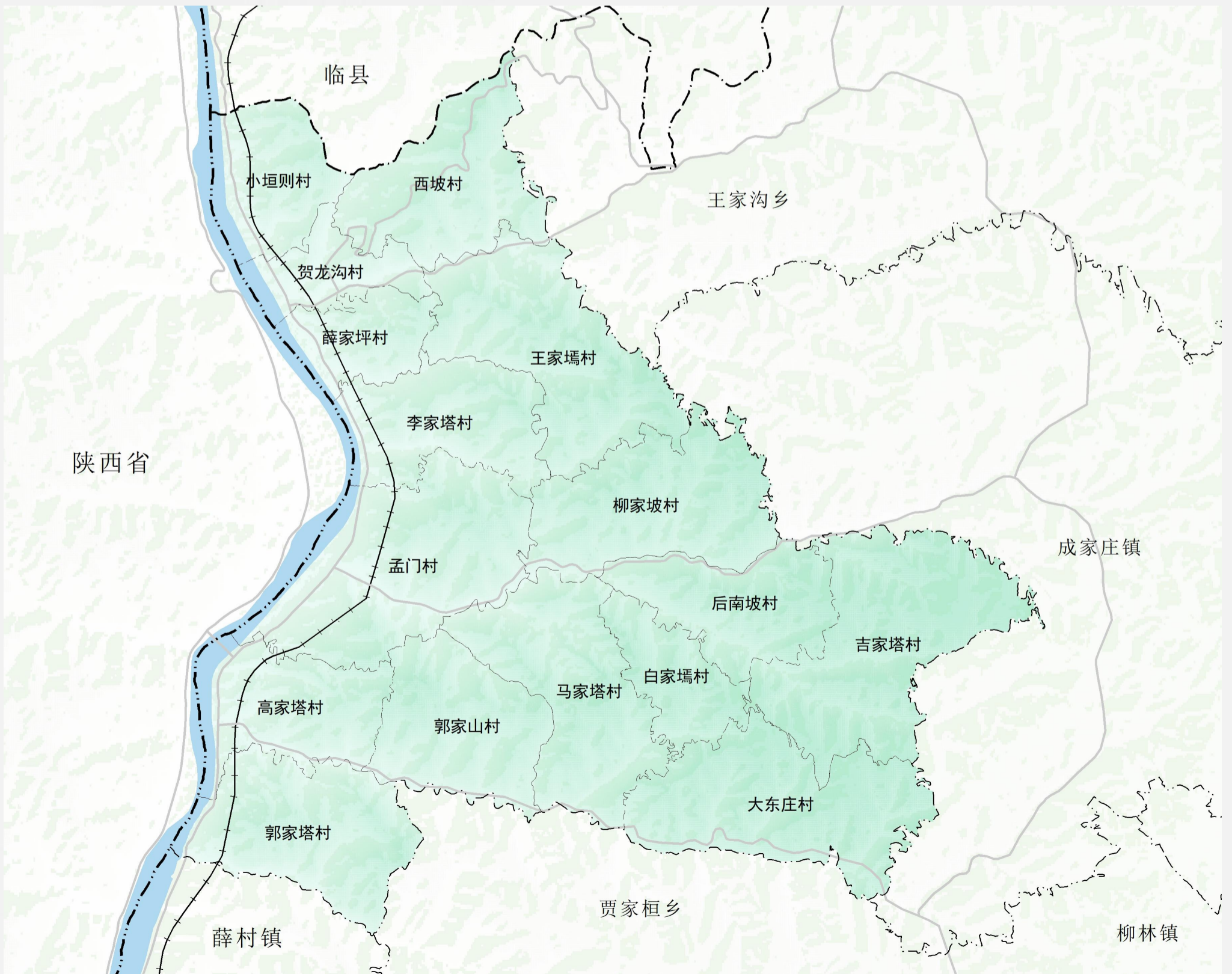
——近期目标年2025年

——远期目标年2035年

——远景至2050年

02 规划范围

——规划范围：孟门镇行政辖区内全部国土空间。全镇辖16个行政村。



目录

壹 落实市县要求，明确发展定位目标

贰 强化底线管控，优化国土空间格局

叁 优化土地整治，提升全域生态修复

肆 推动产业发展，打造乡村振兴城镇

伍 构建支撑系统，增强幸福和美乡村

陆 保护历史文化，塑造城乡景观风貌

柒 优化镇区规划，促进城镇健康发展

捌 完善实施机制，保障规划落地实施

壹

落实市县要求，明确发展定位目标

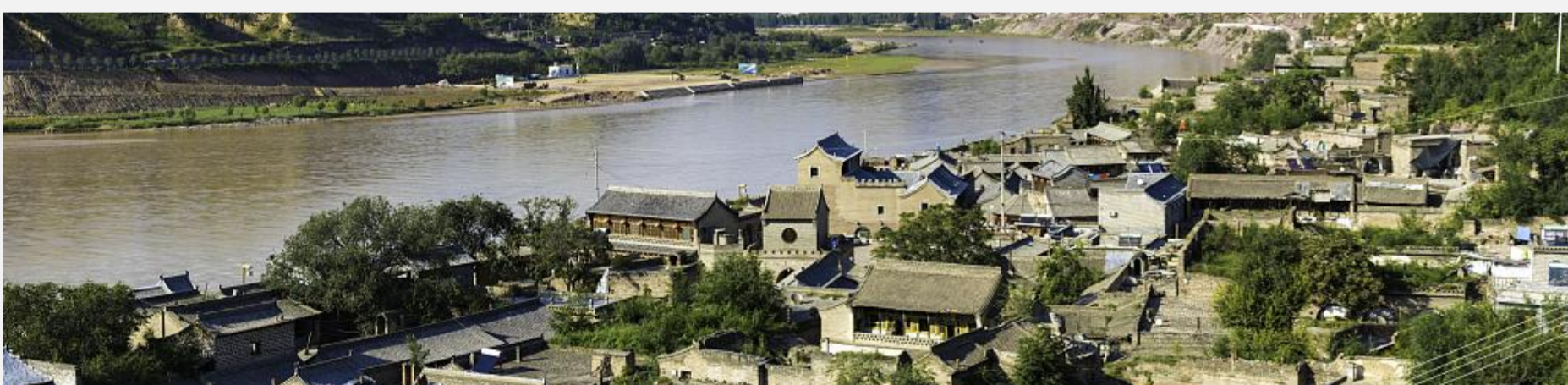
1.1 目标定位

九曲黄河第二镇 天下黄河第一门

山西省历史文化名镇



晋陕沿黄特色旅游小镇



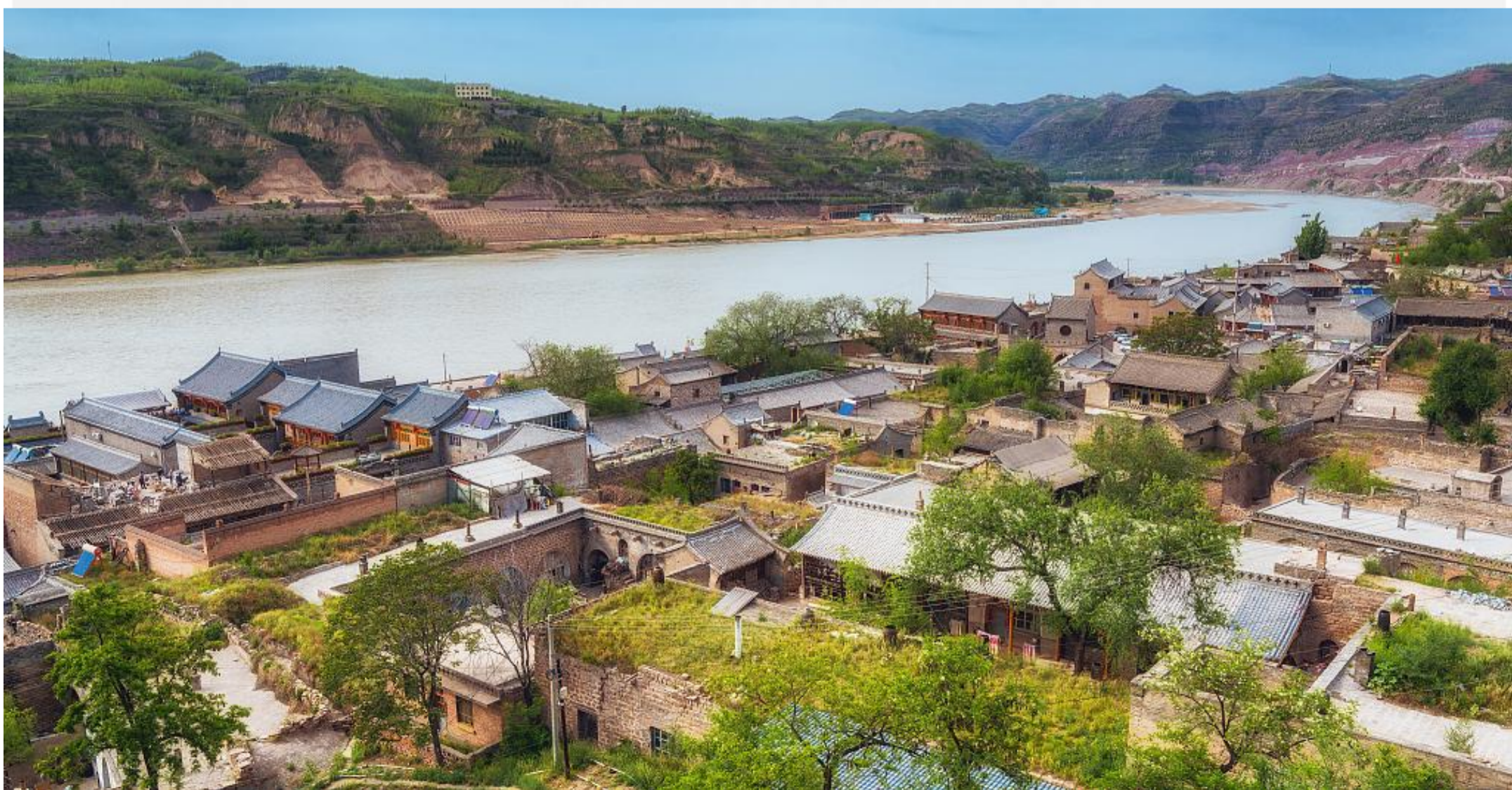
柳林县红枣经济示范镇



1.2 发展目标

至2025年，国土空间开发保护格局不断优化；耕地和永久基本农田进一步稳固；生态保护红线锚固稳定；自然保护地得到充分保护；镇域交通条件进一步改善，建成以沿黄旅游、物流运输、特色红枣为主要发展方向的历史文化名镇。

至2035年，三线管控成效明显，土地节约集约利用水平显著提高，资源要素配置更加合理；耕地和永久基本农田布局进一步整合优化，生态环境进一步提升，公共服务设施及基础设施配套进一步完善。孟门镇联合碛口景区协同发展，成为沿黄河知名的特色旅游小镇；物流运输业持续发展，“物流+旅游”成为孟门镇两大经济支柱。



贰

强化底线管控，优化国土空间格局

2.1 落实三条控制线划定



耕地和永久基本农田

严守落实县级国土空间总体规划下达的耕地保有量1869.78公顷和永久基本农田保护目标1159.67公顷，确保规划期内耕地和永久基本农田数量不减、质量不降、布局稳定。



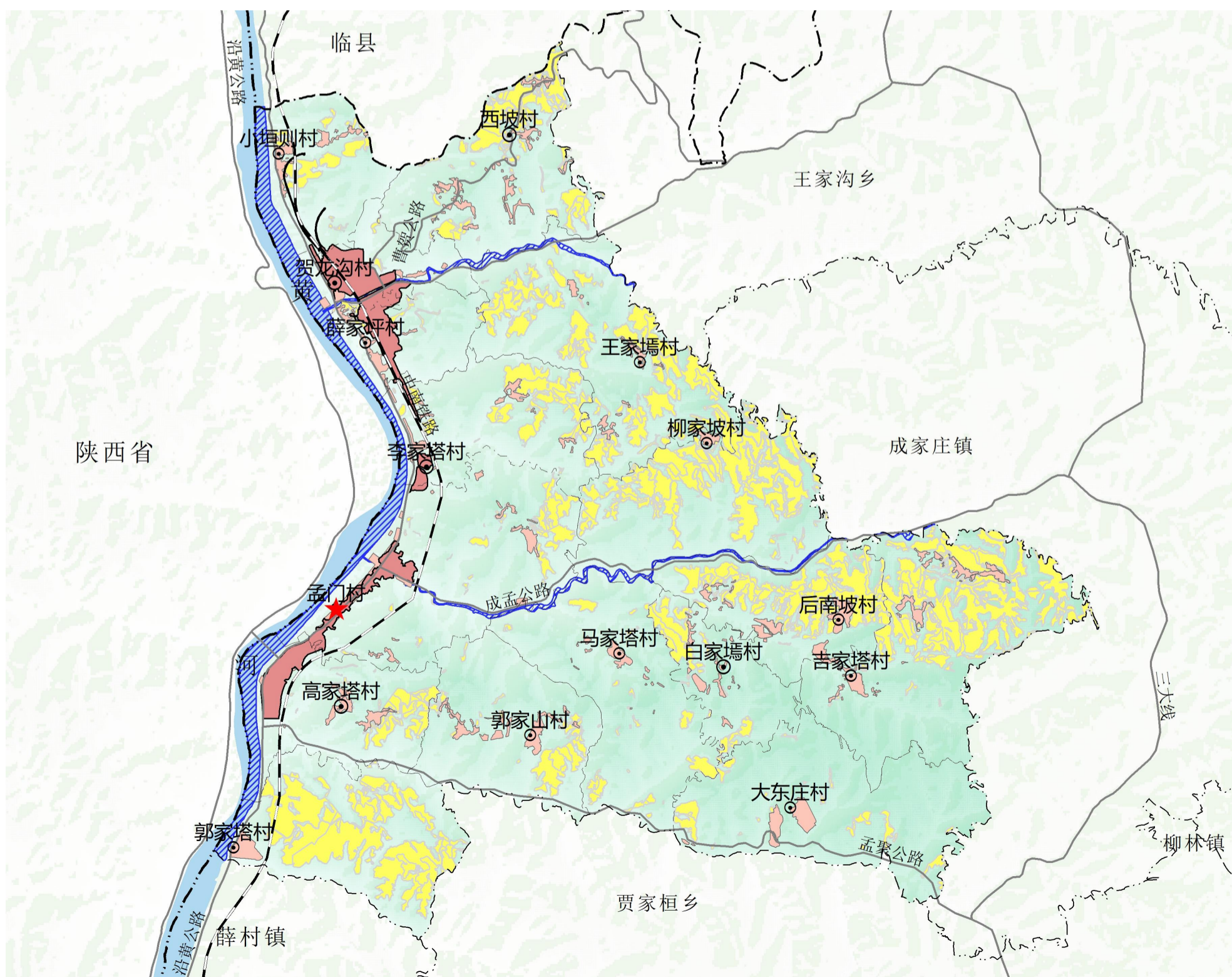
生态保护红线

生态空间范围内具有特殊重要生态功能必须强制性严格保护的区域。孟门镇不涉及生态保护红线。

城镇开发边界



城镇开发边界是一定时期范围内因城镇发展需要，可以集中进行城镇开发建设、以城镇功能为主的区域边界。规划期内孟门镇城镇开发边界规模166.93公顷。



贰

强化底线管控，优化国土空间格局

2.2 国土空间总体格局

构建“一带三心三片区”的国土空间总体格局

“一带”

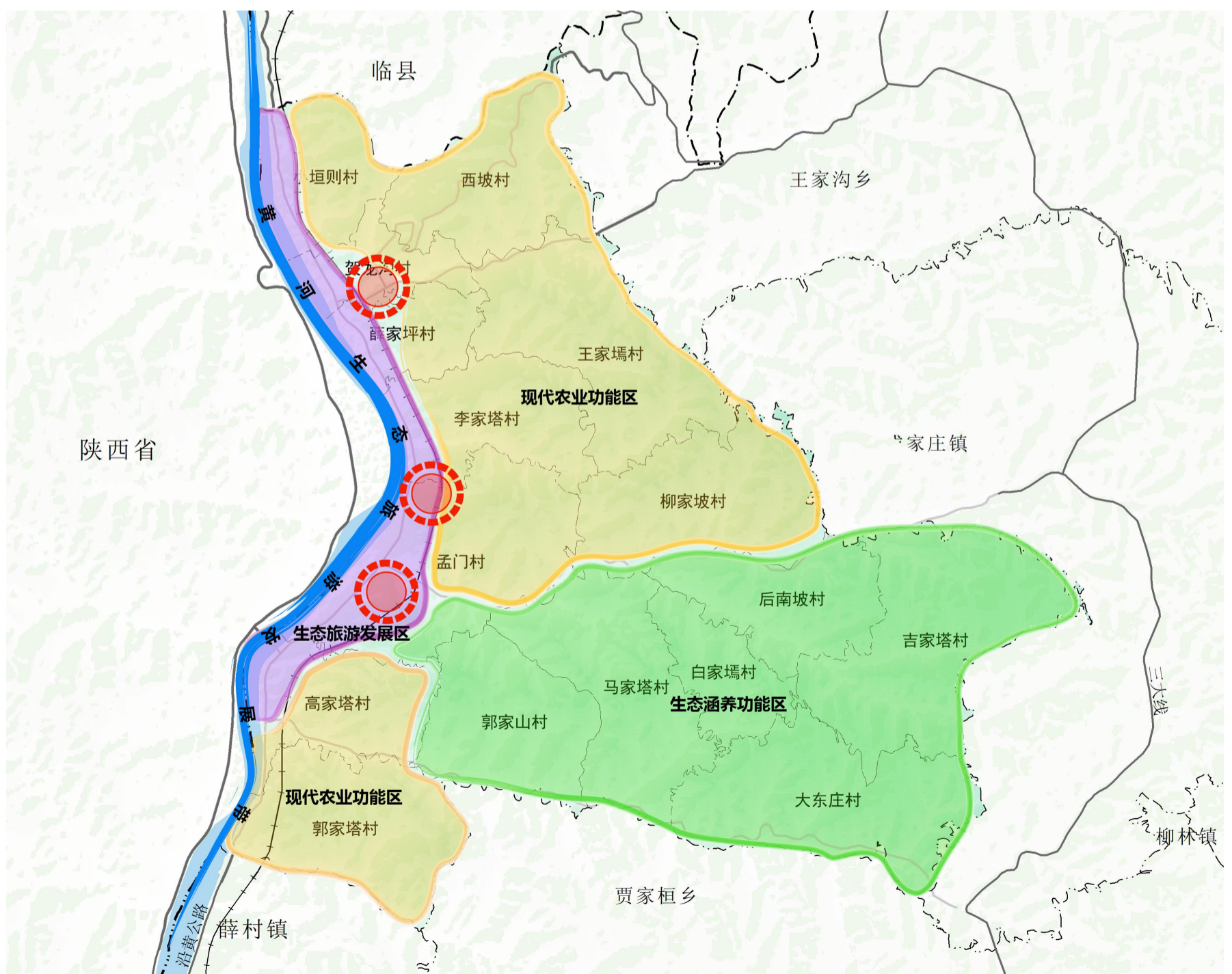
以沿黄公路为纽带，打造黄河生态旅游发展带

“三心”

政治文化中心、旅游服务中心、物流产业发展核心

“三区”

生态旅游发展区、现代农业功能区
生态涵养功能区



3.1 国土综合整治与生态修复

推进高标准农田建设

加强零散、破碎田块整理，增加有效耕地面积，形成集中连片耕地，推进高标准农田建设。



农村建设用地整治

针对各行政村现状闲置村集体用地进行复垦，优化乡村建设用地布局。



宜耕后备资源开发

在保护好生态的前提下，重点利用其他草地，有计划、有步骤开发宜耕后备资源。



生态修复

水环境综合治理



开展黑臭水体治理项目，通过河道清淤、驳岸处理、生境重构等措施，恢复水域生态环境。

废弃矿山生态修复



重点开展废弃的采矿用地通过场地平整、污染治理、复垦绿化等措施恢复其生态功能。

地质灾害整治修复



加强地质灾害全面落实分区管理，进一步完善镇域地质灾害隐患点、风险防范区排查工作。

肆 推动产业发展，打造乡村振兴城镇

4.1 产业发展布局

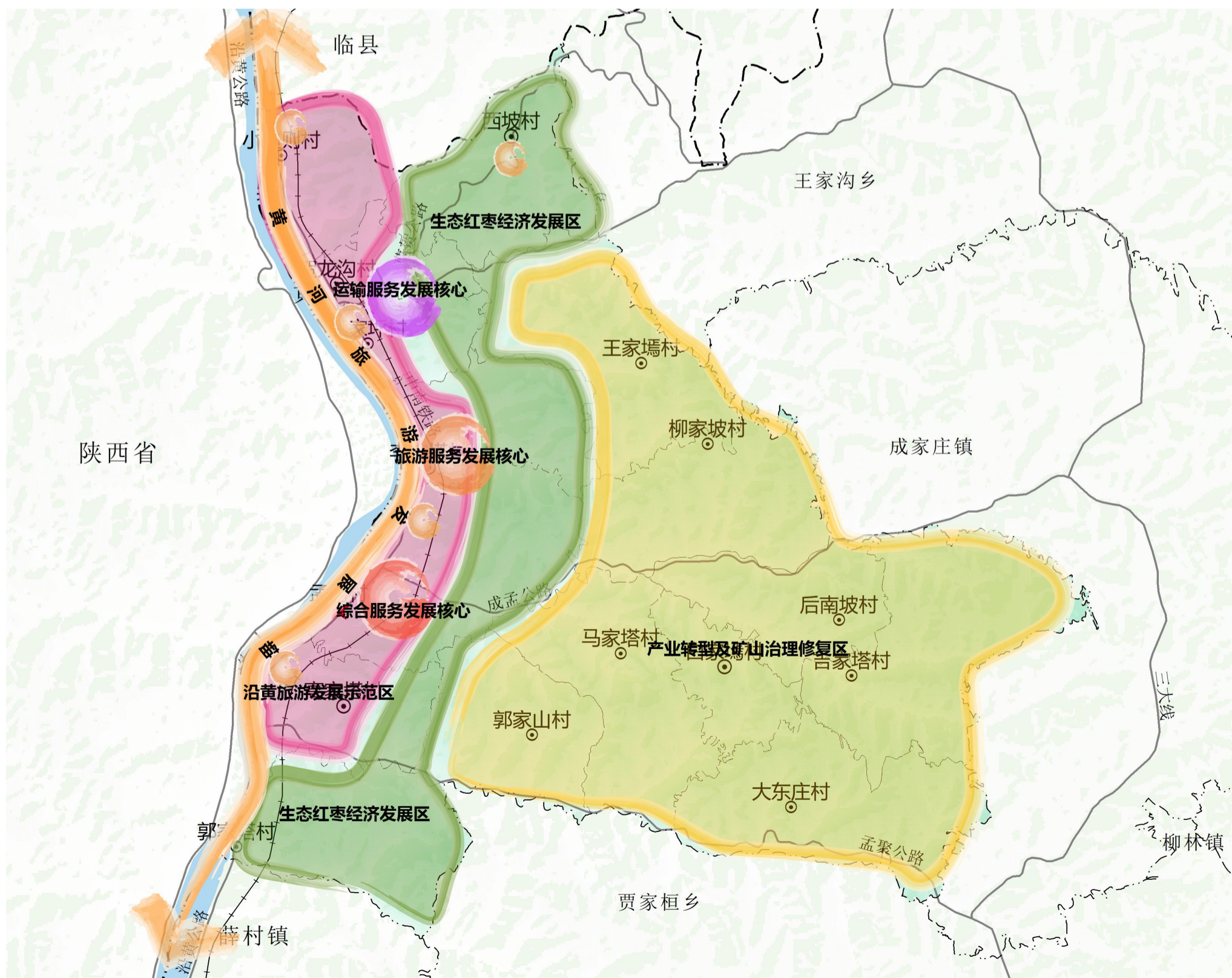
构建“一轴三心三区多节点”的产业发展布局

“一轴”：由沿黄公路贯穿形成黄河旅游发展轴。

“三心”：即以孟门村形成综合服务核心，依托综合物流园区形成运输服务发展核心，依托黄河大酒店形成旅游服务发展核心。

三区：沿黄旅游发展示范区、生态红枣经济发展区、产业转型及矿山治理修复区。

“多节点”：小垣则村、西坡村、黄河驿站等。



4.2 村庄布局与发展

构建三级镇村等级布局

镇政府驻地、中心村、基层村；

镇政府驻地：孟门村、高家塔村

中心村：贺龙沟村、李家塔村、西坡村、白家塬村；

基层村：小垣则村、薛家坪村、王家塬村、柳家坡村、后南坡村、吉家塔村、大东庄村、马家塔村、郭家山村、郭家塔村。

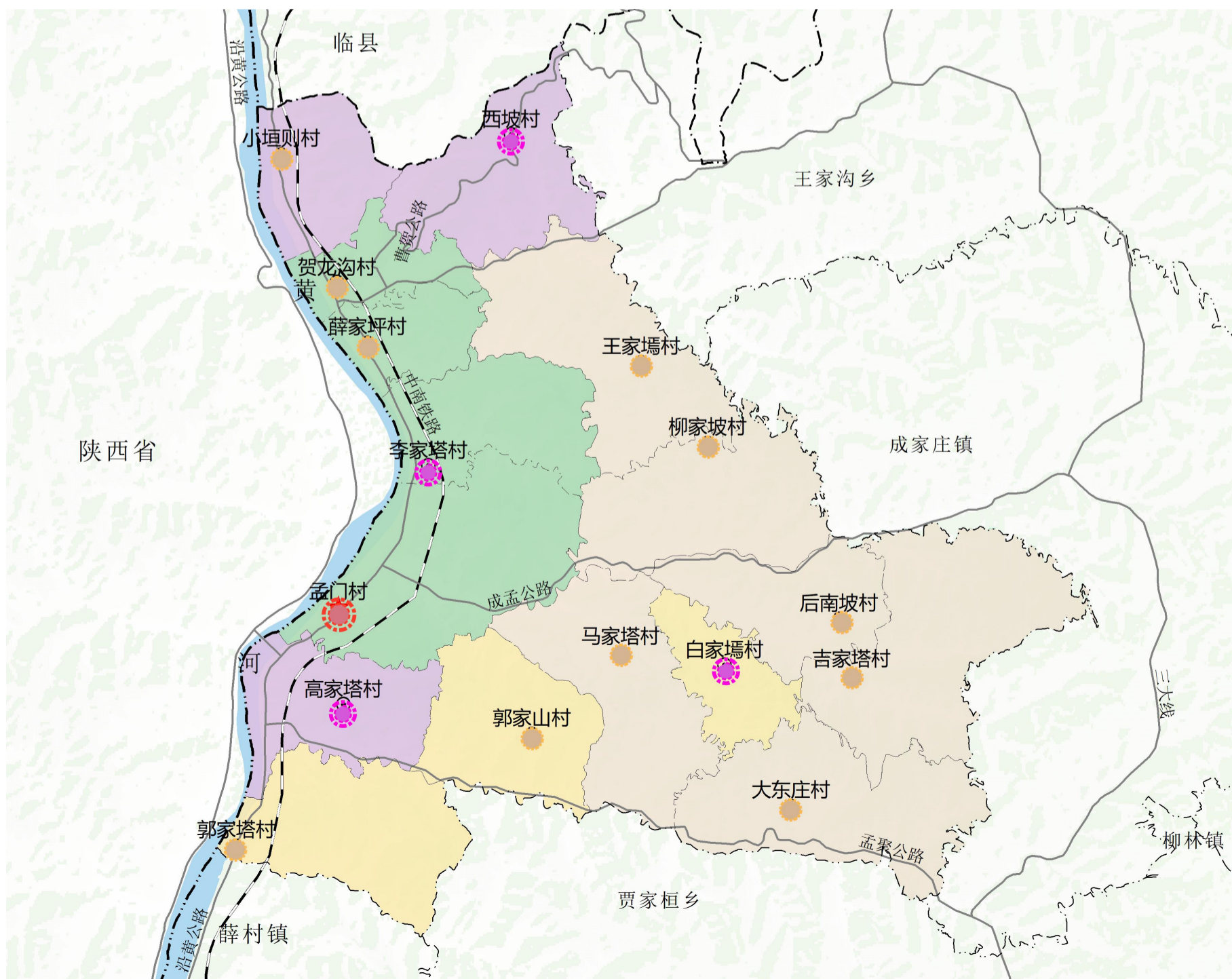
村庄类型和村庄发展

集聚提升类：贺龙沟村、薛家坪村、李家塔村、孟门村

特色保护类：小垣则村、西坡村、高家塔村

拆迁撤并类：王家塬村、柳家坡村、后南坡村、马家塔村、大东庄村、吉家塔村

其他一般类：郭家塔村、郭家山村、白家塬村。

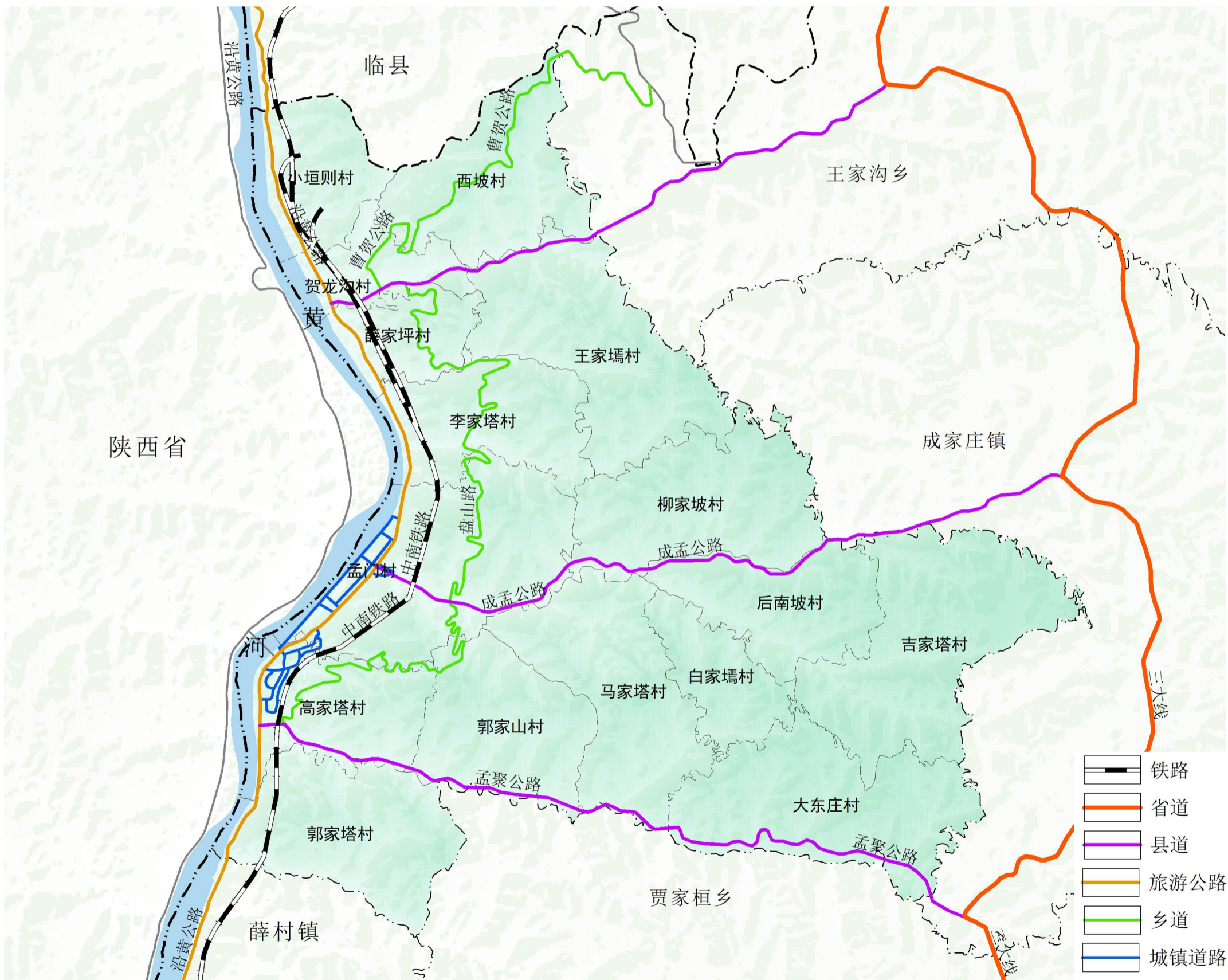


伍 构建支撑系统，增强幸福和美乡村

5.1 高效便捷的综合交通体系

“一纵三横”的对外交通骨架

“两纵三横主框架、村道支线为辅助”内部交通网络



伍

构建支撑系统，增强幸福和美乡村

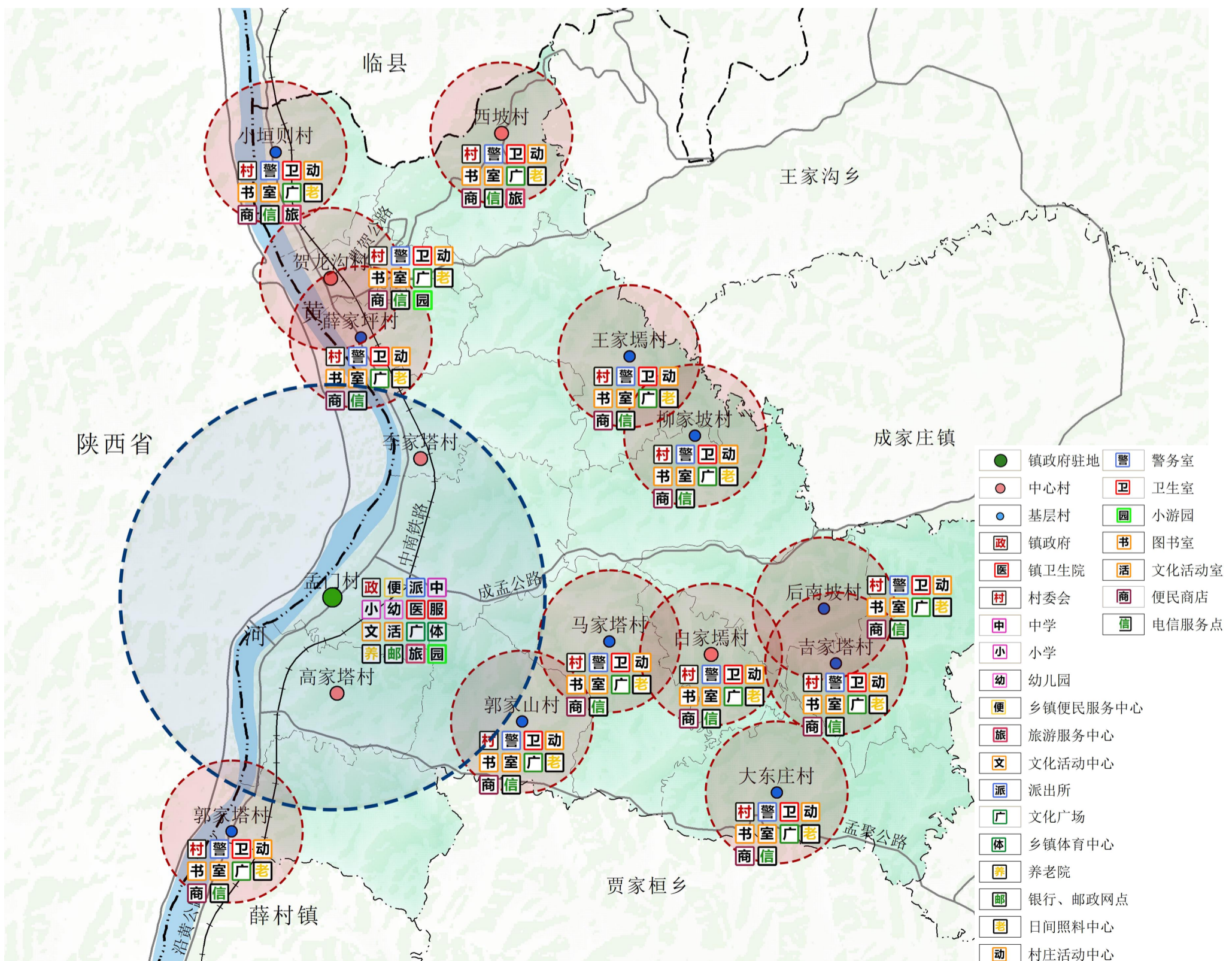
5.2 优质均衡的公共服务体系

城镇层级生活圈

依托镇政府所在地，统筹布局满足乡村居民日常生活、生产需求的各类服务要素，形成乡村社区生活圈的服务核心。

村庄层级生活圈

依托行政村集中居民点，综合考虑乡村居民常用交通方式，按照15min可达的空间尺度，配置满足就近使用需求的服务要素，并注重相邻村庄之间服务要素的错位配置和共享使用。



伍 构建支撑系统，增强幸福和美乡村

5.3 功能完善的市政设施体系



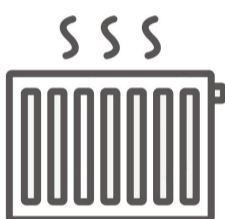
给水工程

镇域西部黄河沿线村庄采用集中供水模式；其他村庄依托现状供水设施逐步实现村庄集中供水。



排水工程

规划采用排水体制为雨污分流制。保留现状采煤沉陷集中安置区、贺龙沟小区、李家塔小区三个污水处理站，其他村庄根据村庄实际情况建设小型污水处理设施或利用生态湿地进行污水处理。



供热工程

规划完善孟门镇沿黄村庄供热管网，供热管网覆盖沿黄村庄。



燃气工程

逐步完善孟门镇沿黄村庄燃气管网，其他村庄采用瓶装液化天然气供气。



电力工程

构建以110KV变电站为支撑，35KV变电站为供点的供电网络，形成多端受电的格局。重点对农村电网进行改造升级，优先补强农村电网，改造低压线路。



通信工程

规划将移动、电信、联通、有线电视等线覆盖率达到100%。



伍 构建支撑系统，增强幸福和美乡村

5.4 安全韧性的防灾减灾体系

地质灾害治理

采用工程、生物和搬迁避让等措施，治理崩塌、滑坡等地质灾害，加强监测，完善救灾制度，预防地质灾害，保护人民群众生命财产安全。

抗震设防

根据《中国地动参数区划图》（GB18306-2015），一般建设工程按照6度设防，人员密集场所的建设工程按照7度设防。

防洪排涝

依据柳林县防洪工程体系合理划定滞洪区防护线，孟门镇区域防洪标准按20年一遇。

应急保障

完善镇村应急指挥体系，大力推进镇、村应急避难场所建设，规划建设镇级救灾指挥中心，依托村部设立救灾指挥点。

防灾减灾体系

人防工程

消防工程

避难场地

救灾道路



6.1 保护历史文化资源

孟门镇共有文物保护单位15处，其中省级文物保护单位2处，县级文物保护单位13处，尚未核定公布为文物保护单位的不可移动文物31处。

孟门镇非物质文化遗产主要有孟门桑皮纸、九曲黄河阵、伞头秧歌、大禹治水传说等等。

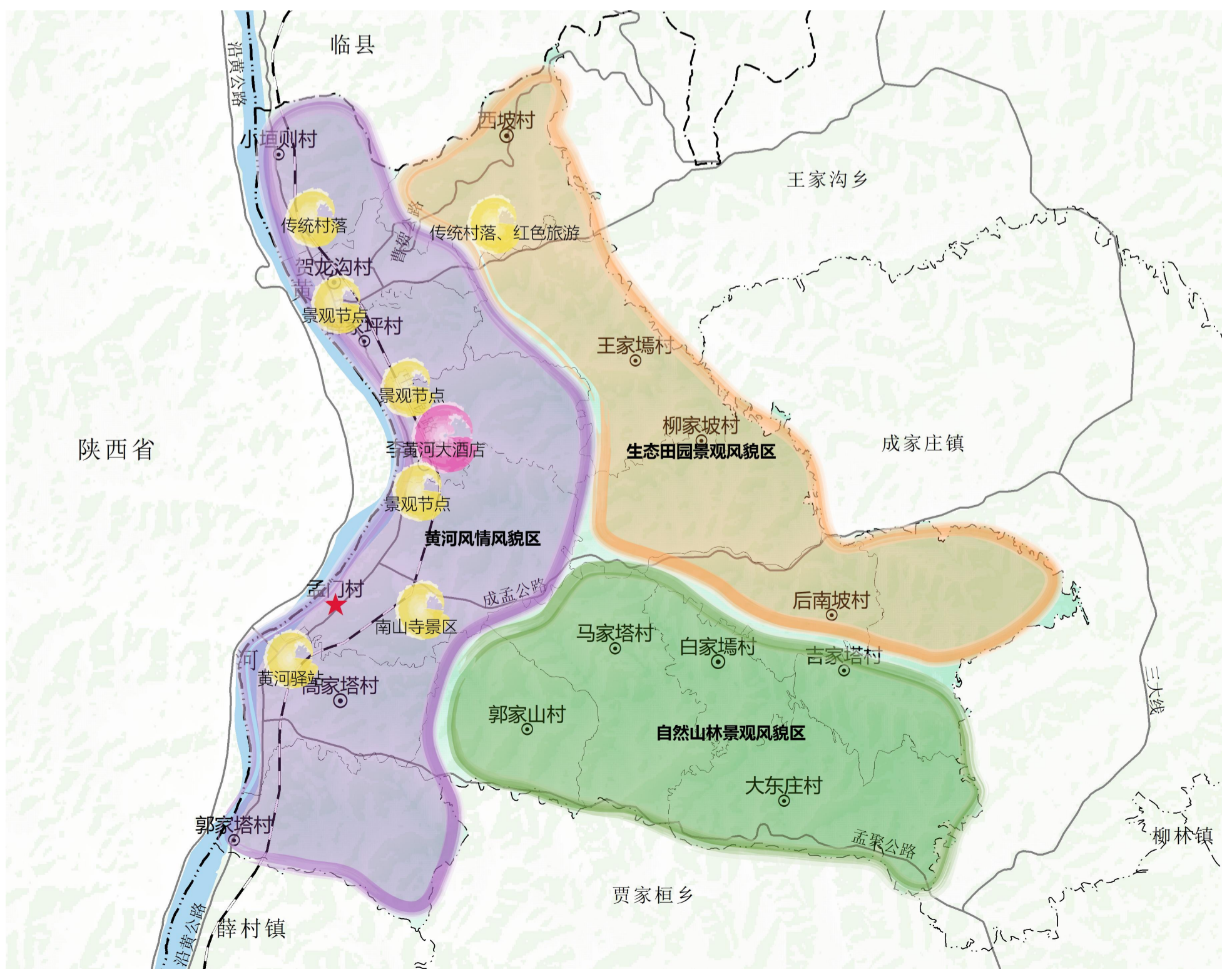


陆

保护历史文化，塑造城乡景观风貌

6.2 塑造城乡景观风貌

- ◆ 依托黄河大酒店打造为镇域景观风貌核心。
- ◆ 黄河风情风貌区重点突出黄河沿岸村庄的沿黄特色，以“现代农业+黄河风情”为切入点。凸显黄河流域风情，重塑人文景观格局。
- ◆ 生态田园景观风貌区保持原村庄尺度，尊重山水格局，保持传统晋西民居风格，塑造田园乡野风光。
- ◆ 自然山林景观风貌区依托依山傍水生态基底，注重生态景观与功能的一体化设计，考虑不同季节景观效果，展现壮阔的自然地形风貌。



7.1 镇驻地总体结构及功能分区

规划镇驻地功能结构为“一心一轴五组团”

一心：利用镇政府及周边区域打造综合服务中心；

一轴：依托沿黄旅游公路打造产业发展轴线；

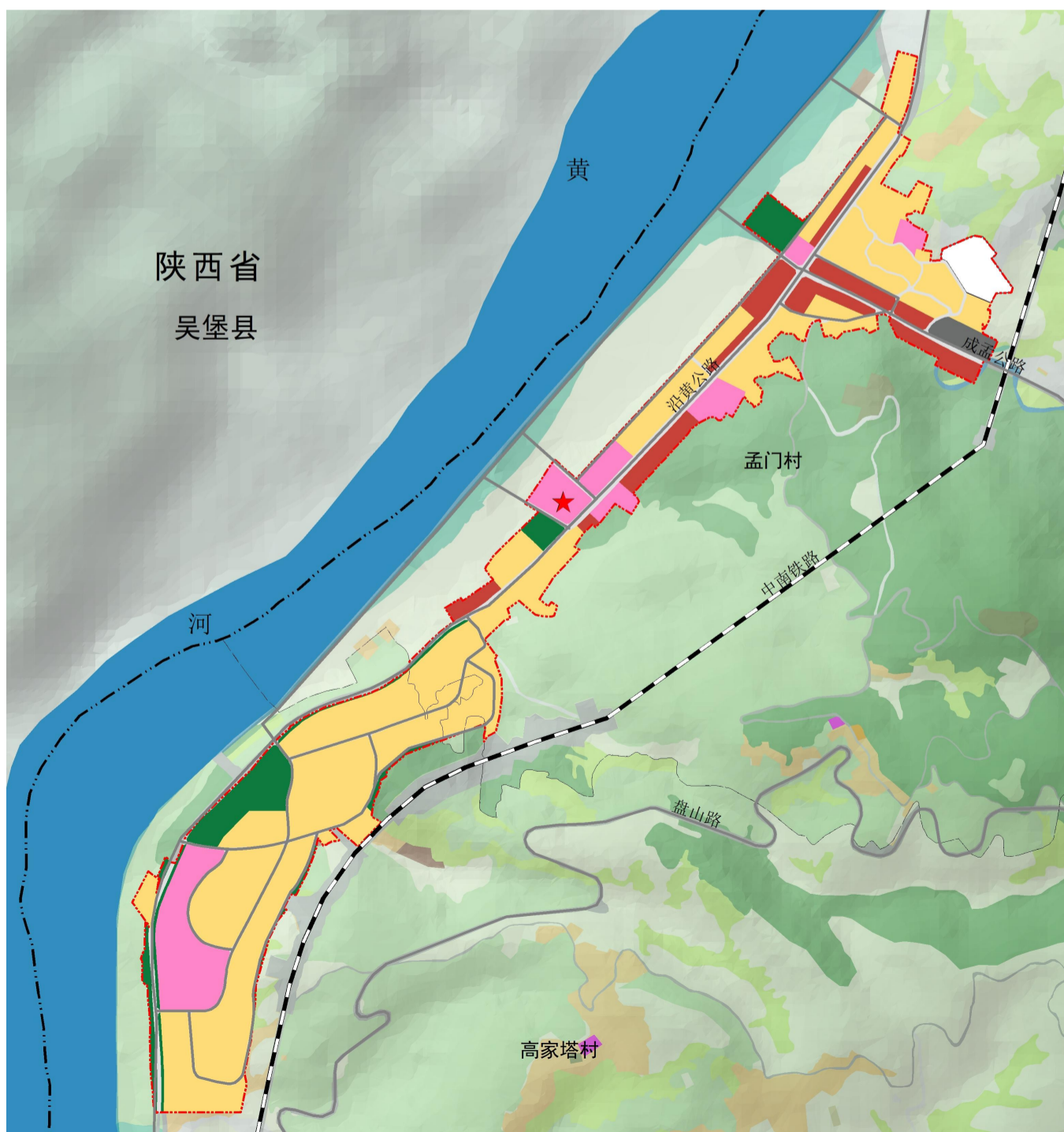
品质居住组团：以生活居住功能为主，完善相关配套设施及服务设施；

综合服务组团：集行政办公、商业金融、公共服务一体综合服务组团；

南山旅游组团：依托南山寺，发展历史文化旅游，打造南山旅游组团；

传统村落组团：保护孟门古村传统格局和历史风貌，保留原汁原味的传统历史风情，打造传统村落组团；

农业体验组团：利用镇政府驻地与黄河之间的农用地，植入农业采摘、教育研学等活动。



捌

完善实施机制，保障规划落地实施

8.1 健全传导管控体系

构建“两级三类”的规划体系

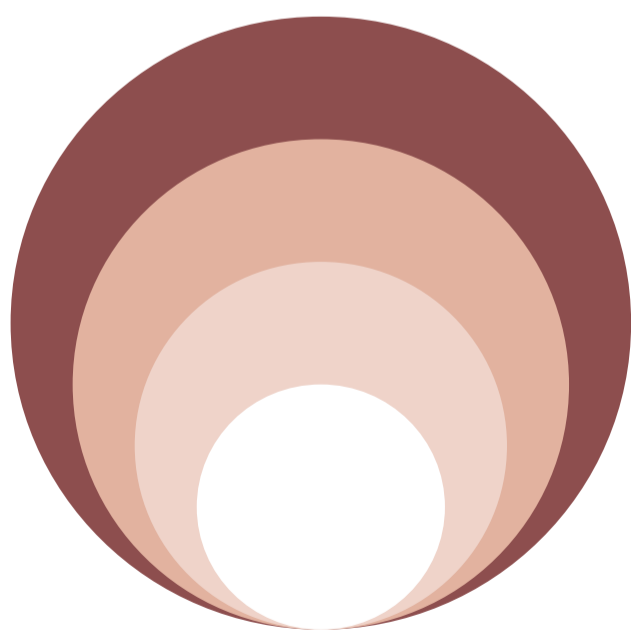
基于柳林县国土空间规划体系，自上承接柳林县传导内容，落实重要指引及管控内容，向下指引村庄规划，明确各级各类规划管控要求和实施措施。

构建纵向的传导体系

对下层次规划进行传导与指引，确保约束指标和管控要求在各级国土空间规划中逐层传递落实。



8.2 健全实施保障措施



完善规划落地的实施管理机制

建设国土空间规划数据库

逐步建立完善的地方法规政策体系

健全公众参与和监督机制