



柳林县金家庄镇国土空间总体规划

(2021-2035年)

征求意见稿

目 录

■ 规划总则

■ 现状特征

■ 发展定位

■ 镇域总体规划

■ 开发边界内规划

■ 实施措施建议

为贯彻落实《中共中央国务院关于建立国土空间规划体系并监督实施的若干意见》、《自然资源部办公厅关于加强村庄规划促进乡村振兴的通知》等文件精神，根据《山西省自然资源厅关于进一步做好乡镇级国土空间总体规划编制工作的通知》要求，结合柳林县实际，2022年11月，柳林县人民政府制定柳林县乡镇级国土空间总体规划编制工作实施方案。按照吕梁市及柳林县的统一部署，编制《柳林县金家庄镇国土空间总体规划（2021-2035年）》。

1.1 规划定位

《柳林县金家庄镇国土空间总体规划（2021-2035年）》是对柳林县国土空间总体规划的细化落实，对镇行政辖区范围内国土空间保护、开发、利用、修复作出的具体安排，是编制详细规划和村庄规划的依据。

1.2 编制原则

■ 底线约束，绿色发展

严格落实耕地和永久基本农田、生态保护红线、城镇开发边界等重要控制线，严控增量、盘活存量，促进城乡发展由外延扩张向内涵提升转变，推动形成绿色发展方式和生活方式。

■ 统筹协调，系统规划

统筹优化国土空间开发保护格局，协调保护和发展、全局和局部、当前和长远等关系，把系统规划观念贯穿规划编制全过程。

■ 以人为本，品质提升

坚持以人民为中心的发展思想，处理好人与自然的和谐关系，提升人居环境质量，改善基础设施和公共服务设施水平，实现城乡高质量发展、高品质生活。

■ 因地制宜，突出特色

深入挖掘资源禀赋和历史文化，保护自然山水格局，突出地域特点、文化特色和时代特征，创新保护和开发方式，营造富有活力的乡村文化氛围，建设富有地域特色的美丽乡村。

■ 公众参与，开放共享

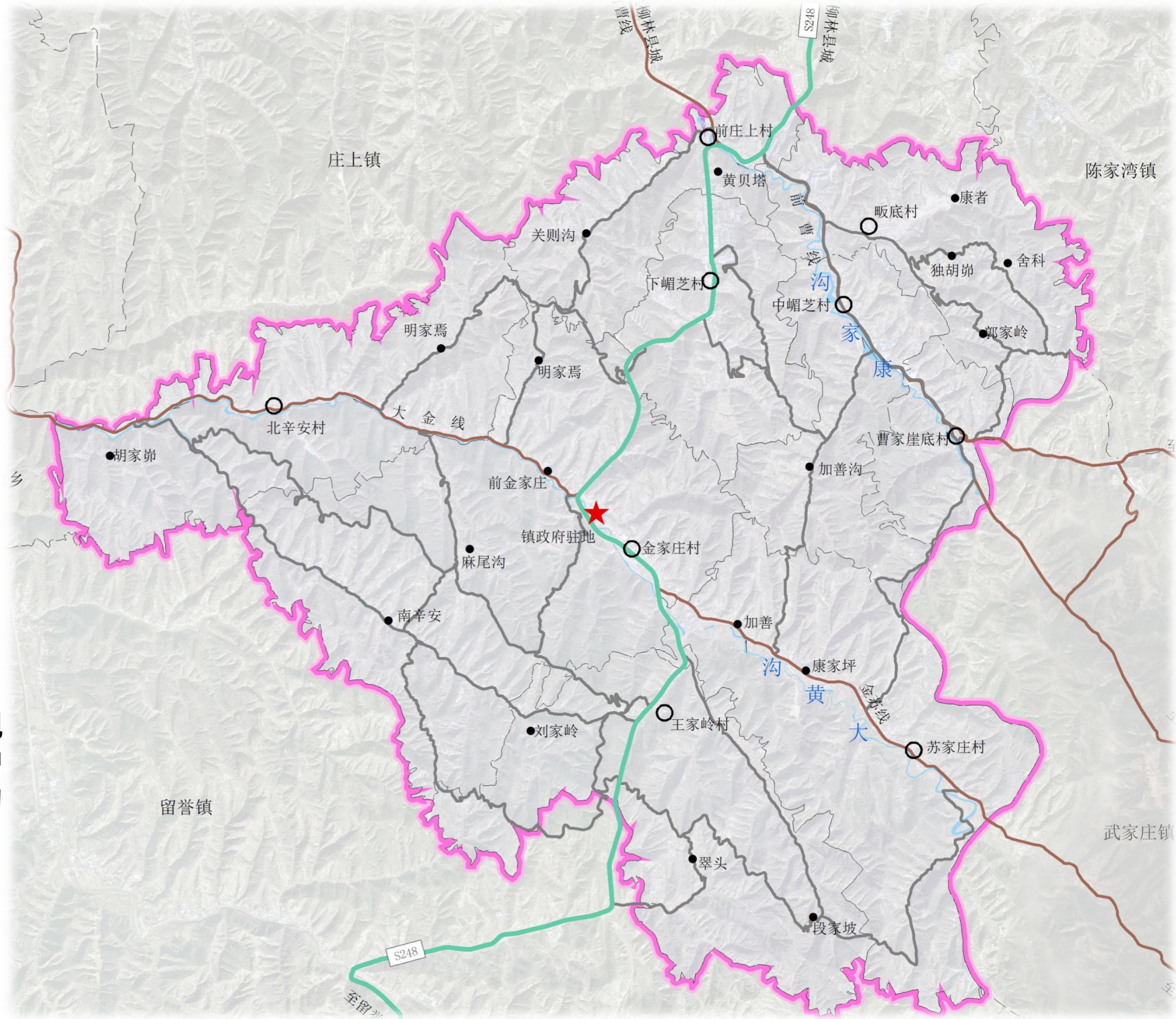
秉持人人都是规划者的理念，加强部门协同和公众参与，充分听取公众意见，问需于民，问计于民，实现共商共治，使规划成果充分体现民生民意。

1.3 规划范围及层次

规划范围为金家庄镇行政辖区内全部国土空间，包括金家庄村、苏家庄村、王家岭村、北辛安村、下帽芝村、前庄上村、畷底村、中帽芝村、曹家崖底村，**共9个行政村，镇域国土面积8511.91公顷；镇政府驻地国土面积57.26公顷。**

1.4 规划期限

规划基期年为2020年，规划期为2021—2035年，其中近期目标年为2025年，远期为2035年。



二、现状特征

2.1 区位概况

金家庄镇位于柳林县东南部，S248省道贯穿，区位优势明显。

2.2 自然条件及资源

丘陵沟壑山地起伏，地势东高西低，河道纵横，四季分明。煤炭资源丰富，土地可利用潜力高，生态条件复杂，历史文化丰厚。

2.3 社会经济条件

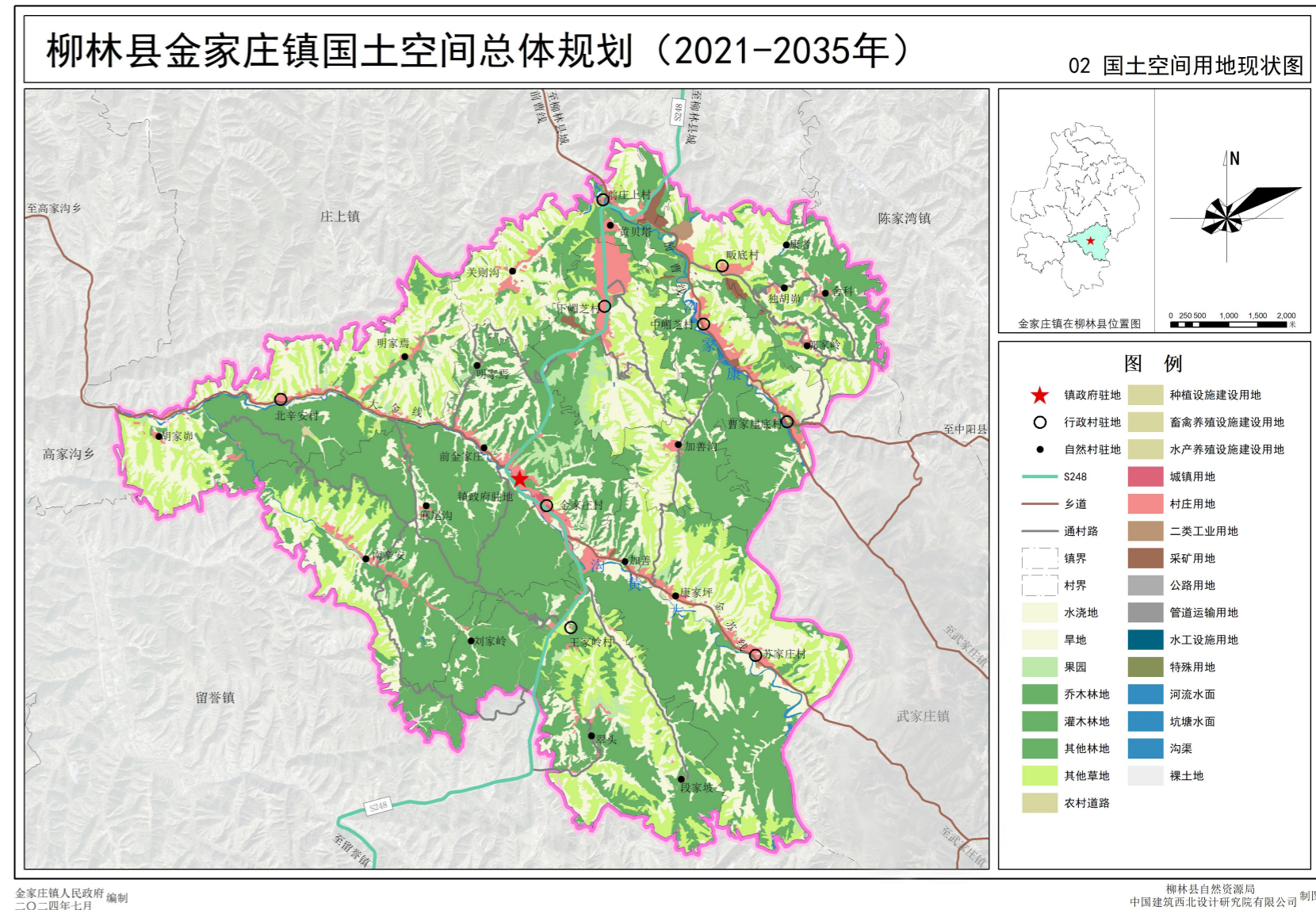
至2020年底，金家庄镇辖9个行政村，**户籍总人口12909人**，其中男性6821人，女性6088人，工业发展以洗煤厂为主要导向，农业以粮食作物种植，畜牧业，林果种植为主。

2.4 底图底数

根据国土变更调查，金家庄镇域面积8511.91公顷。

- 耕地1831.53公顷，占比21.52%，平均人均耕地2.13亩；
- 园地158.1公顷，占比1.86%；
- 林地4059.25公顷，占比47.69%；
- 草地1504.09公顷，占比17.67%；
- 其他农用地429.54公顷，占比5.05%；

- 城乡建设用地367.37公顷，占比4.32%；
- 区域基础设施用地43.72公顷，占比0.51%；
- 其他建设用地50.7公顷，占比0.6%；
- 未利用地67.61公顷，占比0.79%。



3.1 发展定位

“柳林县南部区域中心城镇，新型煤炭、煤层气清洁利用和转型发展重镇，吕梁山区现代农业创新先行示范，地域特色生态宜居高地。”

柳林县南部区域中心城镇

新型煤炭、煤层气
清洁利用和转型发展重镇

吕梁山区现代农业
创新先行示范

地域特色生态宜居高地

3.2 发展规模

人口规模：规划至2035年，镇域常住人口规模9000人，户籍人口规模13300人，镇政府驻地常住人口规模3600人。常住人口城镇化率40%。

用地规模：规划至2035年，城镇开发边界规模57.26公顷，村庄建设边界总规模268.58公顷。

3.3 产业发展目标

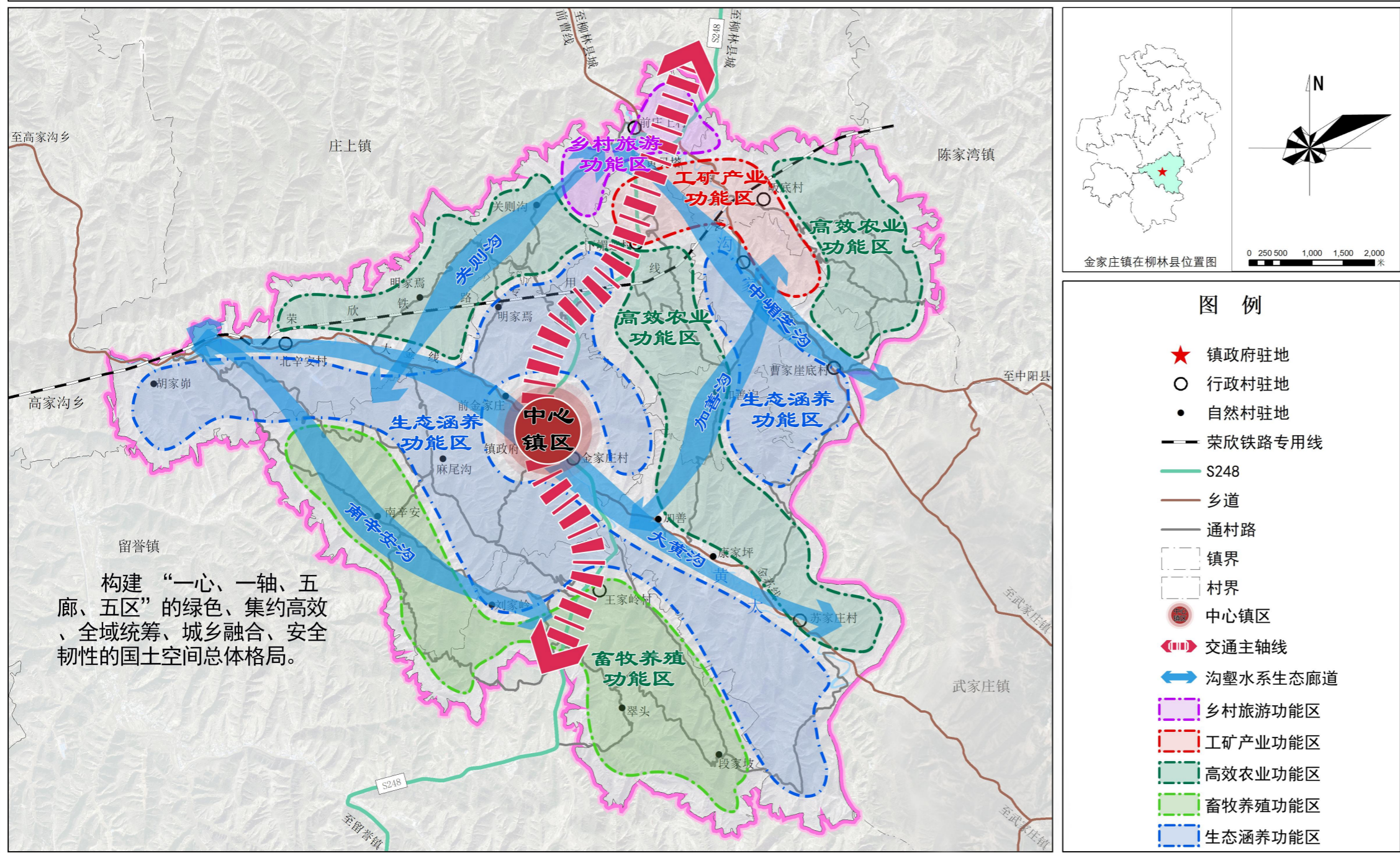
- 聚焦战略重点，集中优势资源，拓展煤炭、煤层气为主导的产业链
- 以县委、县政府“一乡一特一园区、一村一品一基地”创建为抓手，鼓励和引导农户采取多种方式将土地向规模经营实体流转
- 发展生态循环农业
- 打造田园综合体，积极拓展“互联网+农业”、“精深加工+农业”、“旅游+农业”、“文化+农业”、“品牌+农业”等发展模式
- 加快特色商业综合体、农副产品专业交易市场、农产品生鲜超市等建设

4.1 总体格局

构建“一心、一轴、五廊、五区”的国土空间总体格局。

柳林县金家庄镇国土空间总体规划 (2021-2035年)

11 国土空间总体格局图



一心

镇政府驻地集中建设区

一轴

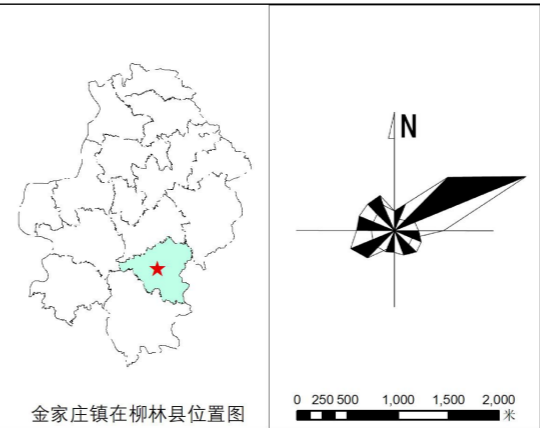
S248省道，南北向穿镇而过的交通主轴线

五廊

五条自然沟壑水系生态廊道

五区

乡村旅游功能区、工矿产业功能区、现代农业功能区、生态涵养功能区、畜牧养殖功能区。

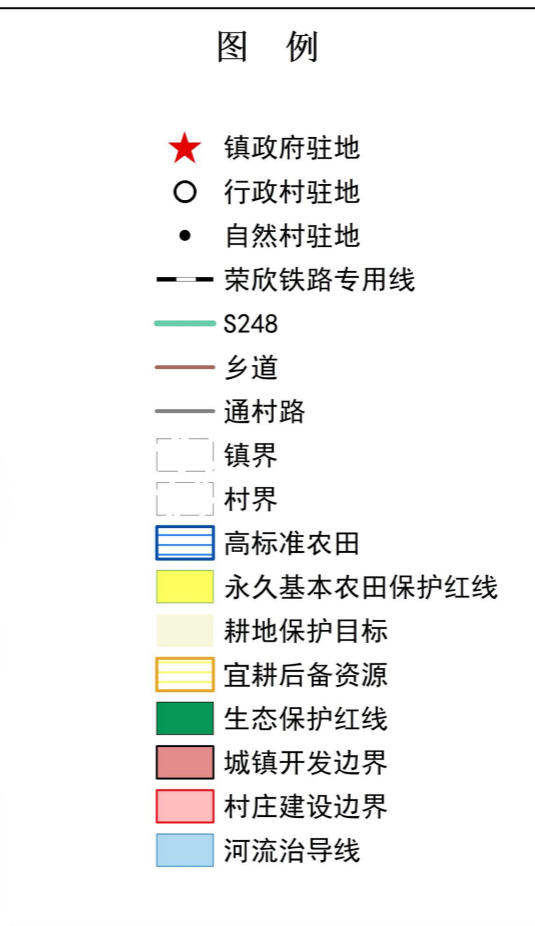
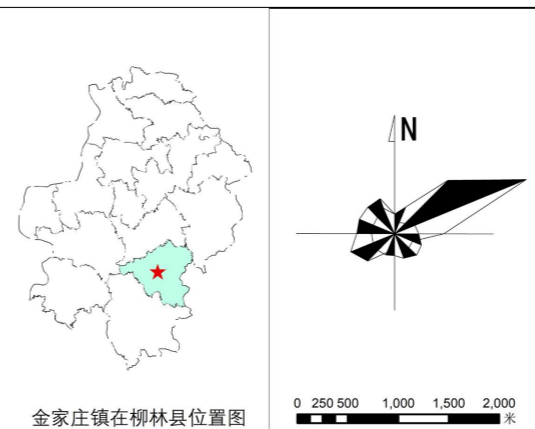
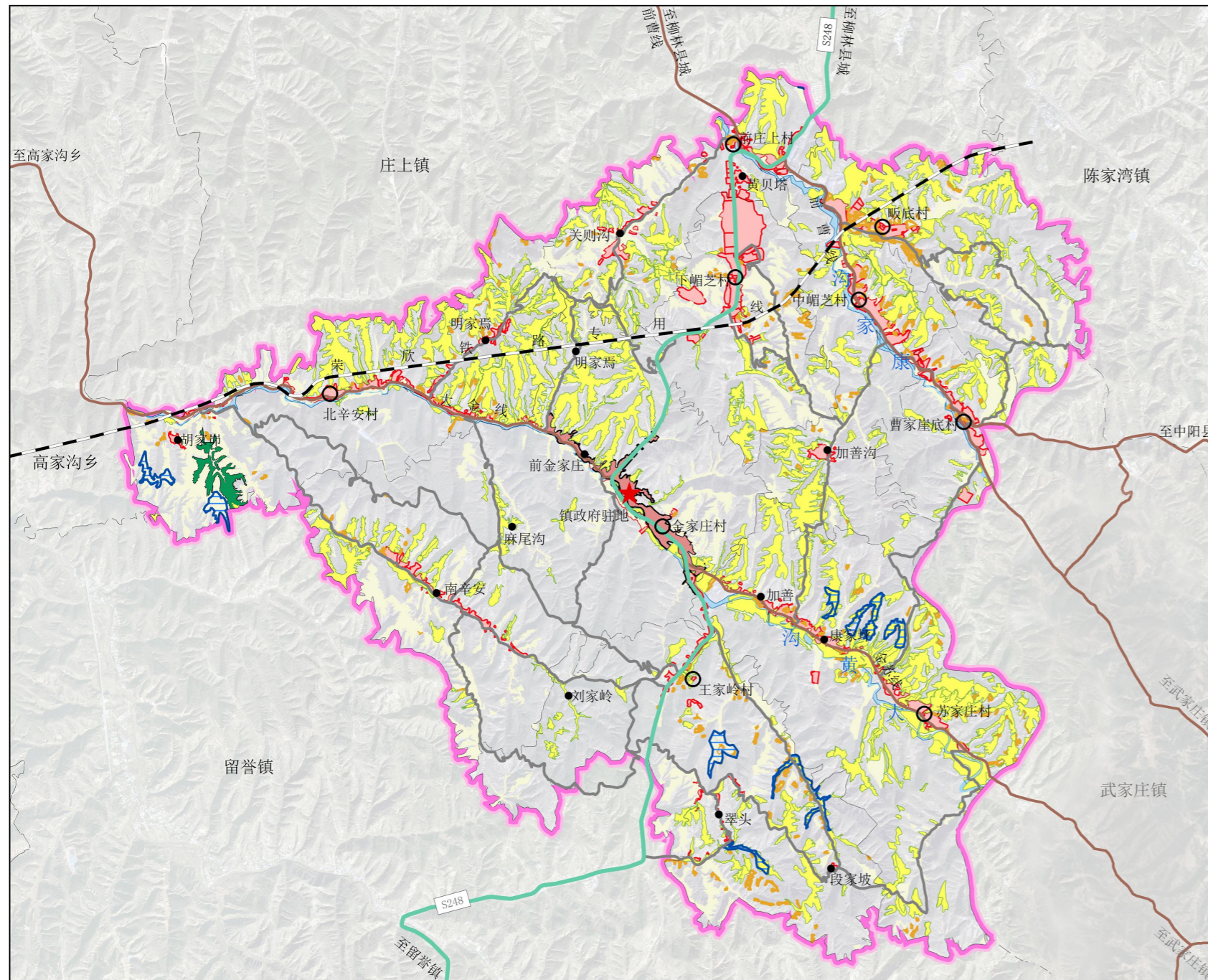


构建“一心、一轴、五廊、五区”的绿色、集约高效、全域统筹、城乡融合、安全韧性的国土空间总体格局。

4.2 国土空间控制线

柳林县金家庄镇国土空间总体规划 (2021-2035年)

08 国土空间控制线规划图



规划至2035年，镇域落实耕地保护目标1811.83公顷，镇域均有分布；落实永久基本农田面积1142.34公顷，

规划落实镇域生态保护红线面积24.04公顷，

规划落实镇域城镇开发边界面积57.26公顷

规划划定城镇开发边界外的村庄建设边界268.58公顷

4.3 规划分区

规划分区落实柳林县国土空间总体规划划定的各类分区，力求土地集约利用与高效发展

农田保护区1371.75公顷，占比16.12%

生态保护区24.04公顷，占比0.28%

生态控制区1551.69公顷，占比18.23%

城镇发展区

规划镇域**城镇发展区范围57.25公顷**，占镇域面积的**0.67%**；
规划**城镇集中建设区范围57.02公顷**，弹性发展区范围**0.23公顷**

乡村发展区5652.38公顷，占比66.41%

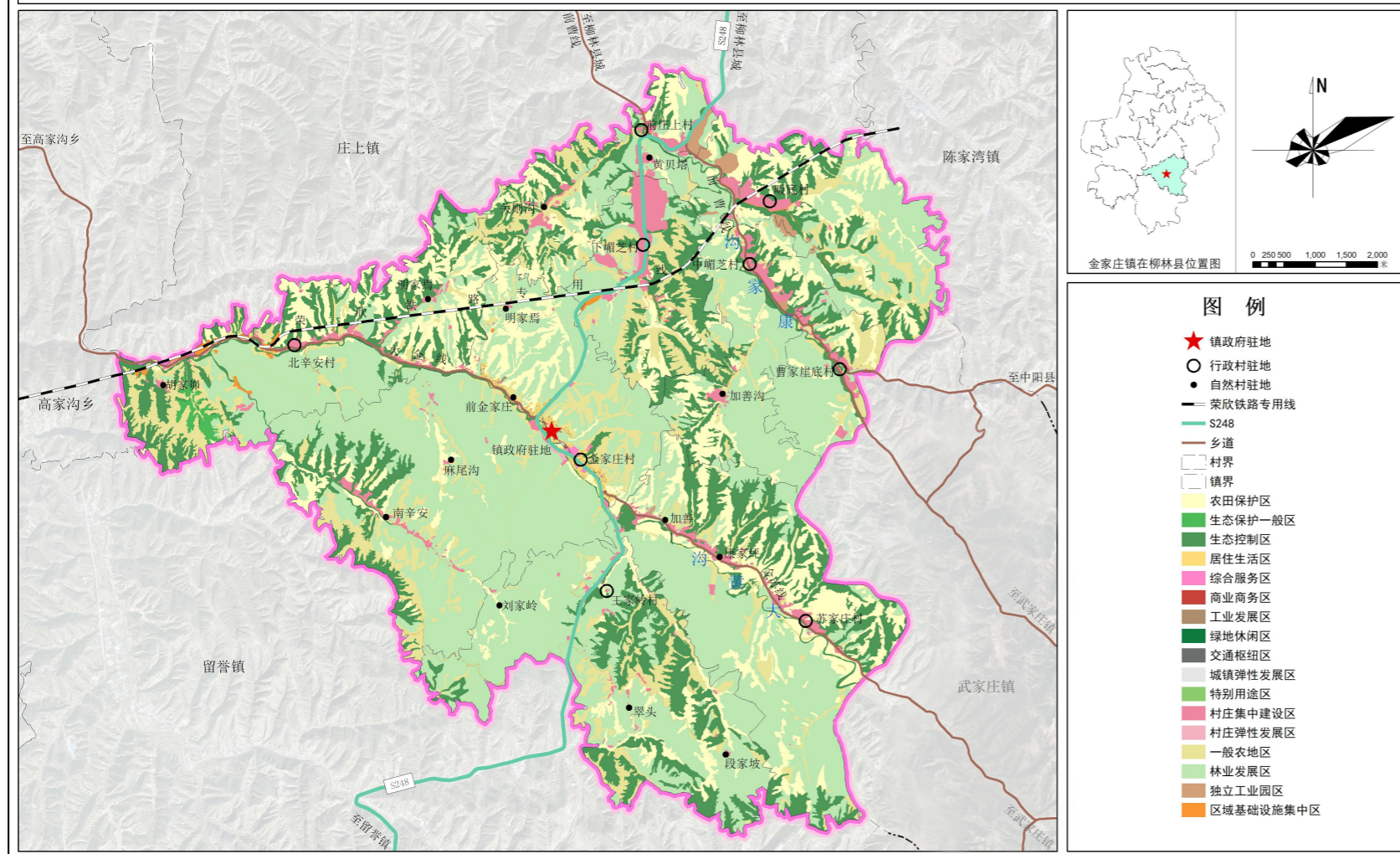
其中村庄建设区290.13公顷，一般农业区1068.54公顷，林业发展区4040.95公顷。

其他用地区107.59公顷，占比1.26%

其中独立工业园区40.54公顷，区域基础设施集中区63.92公顷，特殊用地区3.13公顷。

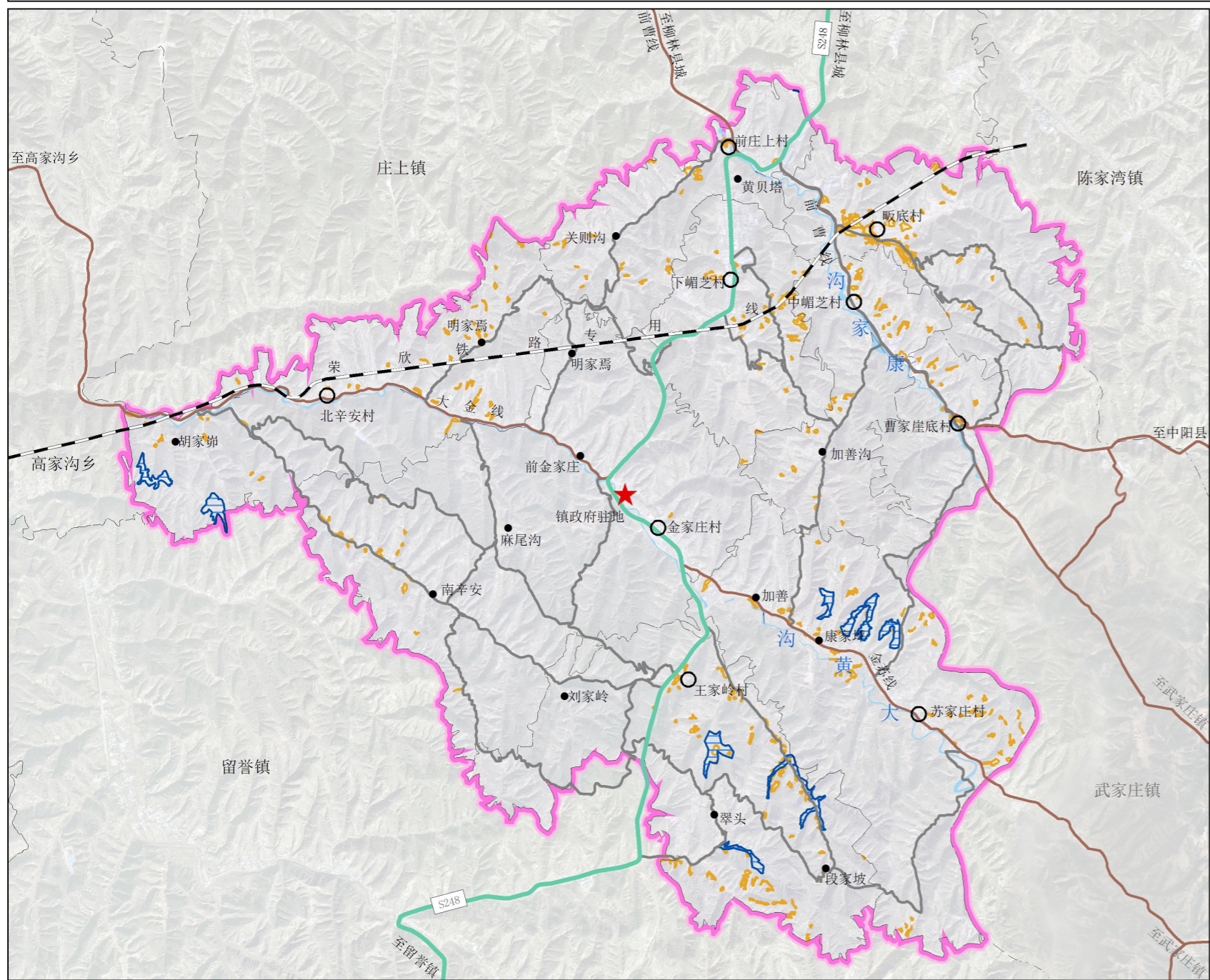
柳林县金家庄镇国土空间总体规划 (2021-2035年)

07 国土空间规划分区图

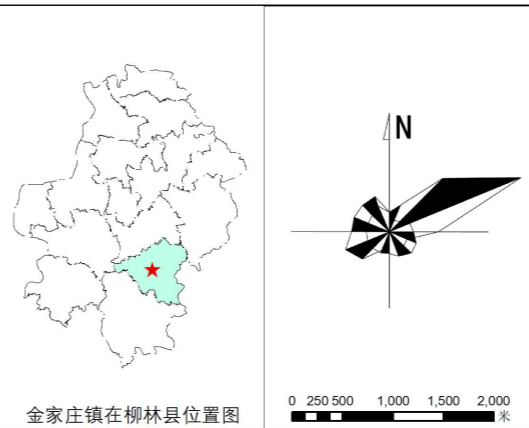


4.4农业生产空间

柳林县金家庄镇国土空间总体规划 (2021-2035年)



高标准农田和宜耕后备资源



金家庄镇在柳林县位置图

图例

- ★ 镇政府驻地
- 行政村驻地
- 自然村驻地
- 荣欣铁路专用线
- S248
- 乡道
- 镇界
- 村界
- ▭ 高标准农田
- ▭ 宜耕后备资源

■ 全域土地综合整治

高标准农田建设

至2035年，规划**高标准农田面积58.38公顷**，主要分布在北辛安村、苏家庄村、王家岭村等区域

农用地整理

规划镇域**宜耕后备资源面积65.32公顷**

优化种植结构

按照宜耕则耕、宜园则园、宜林则林、宜草则草的原则，因地制宜、合理优化耕、园、林、草地的结构和布局。

推广绿色农业

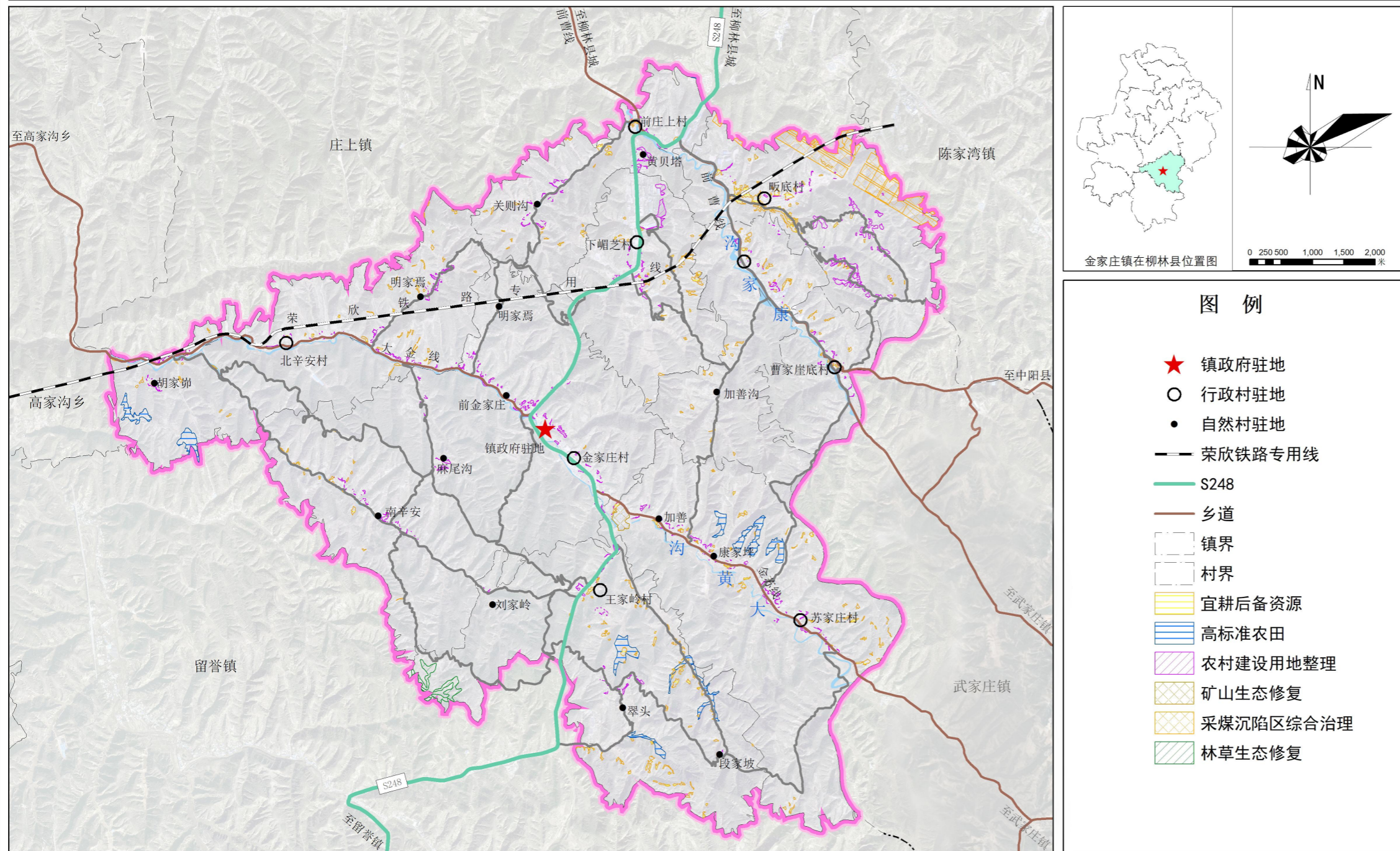
大力推广水肥一体化灌溉项目，结合养殖业为土壤提供肥源，增加土壤有机质含量，改变农作物的生长条件，提高农作物产量。

4.5生态保护空间

实施全域生态系统保护修复，生态修复面积114.99公顷。

柳林县金家庄镇国土空间总体规划 (2021-2035年)

17 生态修复和国土综合整治规划图



水生态修复

建设镇政府驻地及北辛安、苏家庄村**污水处理设施**，完善排水管网系统，逐步实现**雨污分流**。

土壤污染及裸土地生态修复

开展重点污染区域识别，分类推进综合治理。

林草生态保护修复

林草生态重点保护区主要包括公益林区，规划**镇域林草生态修复12.98公顷**。

矿山环境整治与生态修复

实施**采煤沉陷区地质灾害综合治理区域93.53公顷**，规划实施**采煤沉陷区生态修复面积94.52公顷**，主要分布在**畷底村区域**；**历史遗留矿山生态修复面积7.49公顷**，主要分布在**苏家庄村区域**。

四、镇域总体规划

4.6镇村等级职能

一镇政府驻地，三中心村，六一般村。
构建“一核集聚、两轴串联、多点支撑”的镇村建设空间

镇政府驻地

金家庄镇政府驻地

中心村

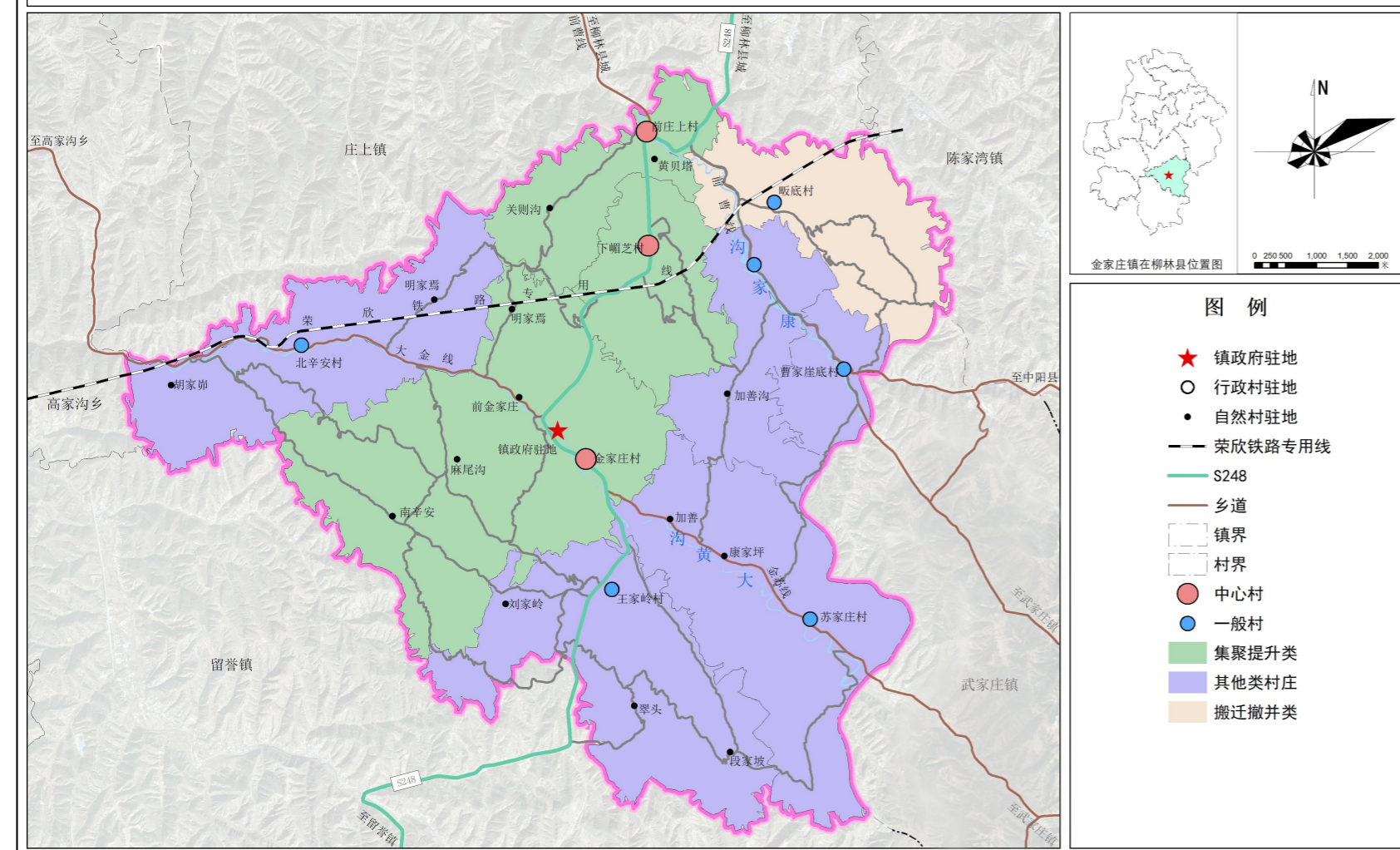
前庄上村、下眉芝村、金家庄村

一般村

阪底村、王家岭村、北辛安村、苏家庄村、中眉芝村、曹家崖底村

柳林县金家庄镇国土空间总体规划 (2021-2035年)

12 城镇村体系规划图



序号	镇村名称		
	镇政府驻地	行政村	自然村
1	镇政府驻地	行政村	现状
2	金家庄村		规划撤并自然村
3		阪底村	现状
4		王家岭村	现状
5		北辛安村	现状
6		苏家庄村	现状
7		前庄上村	现状
8		中眉芝村	现状
9		下眉芝村	现状
10		曹家崖底村	现状
镇村数量(个)	1	8	17
镇村规模(人)	3000	600—3000	200—700

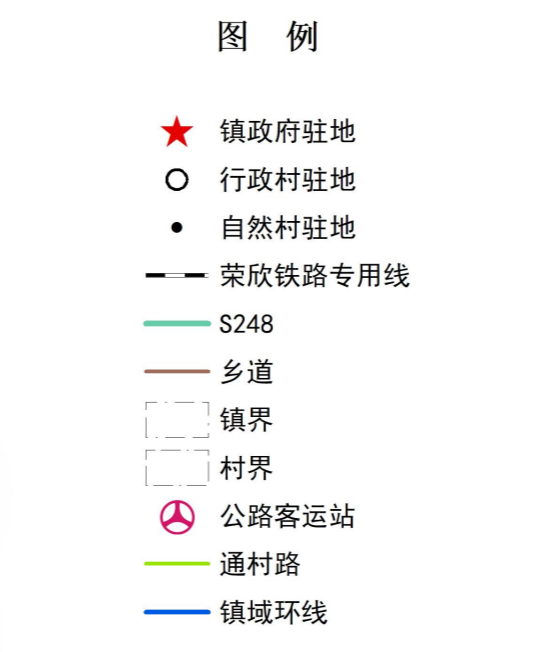
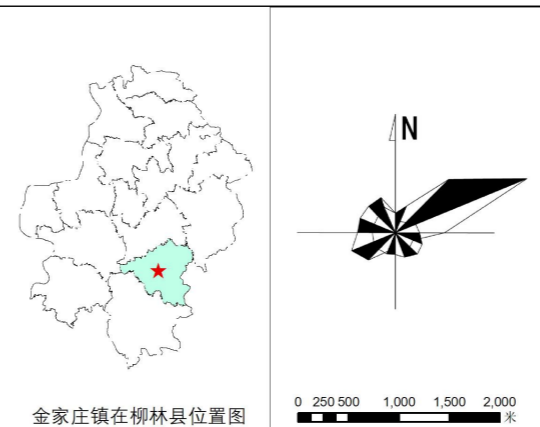
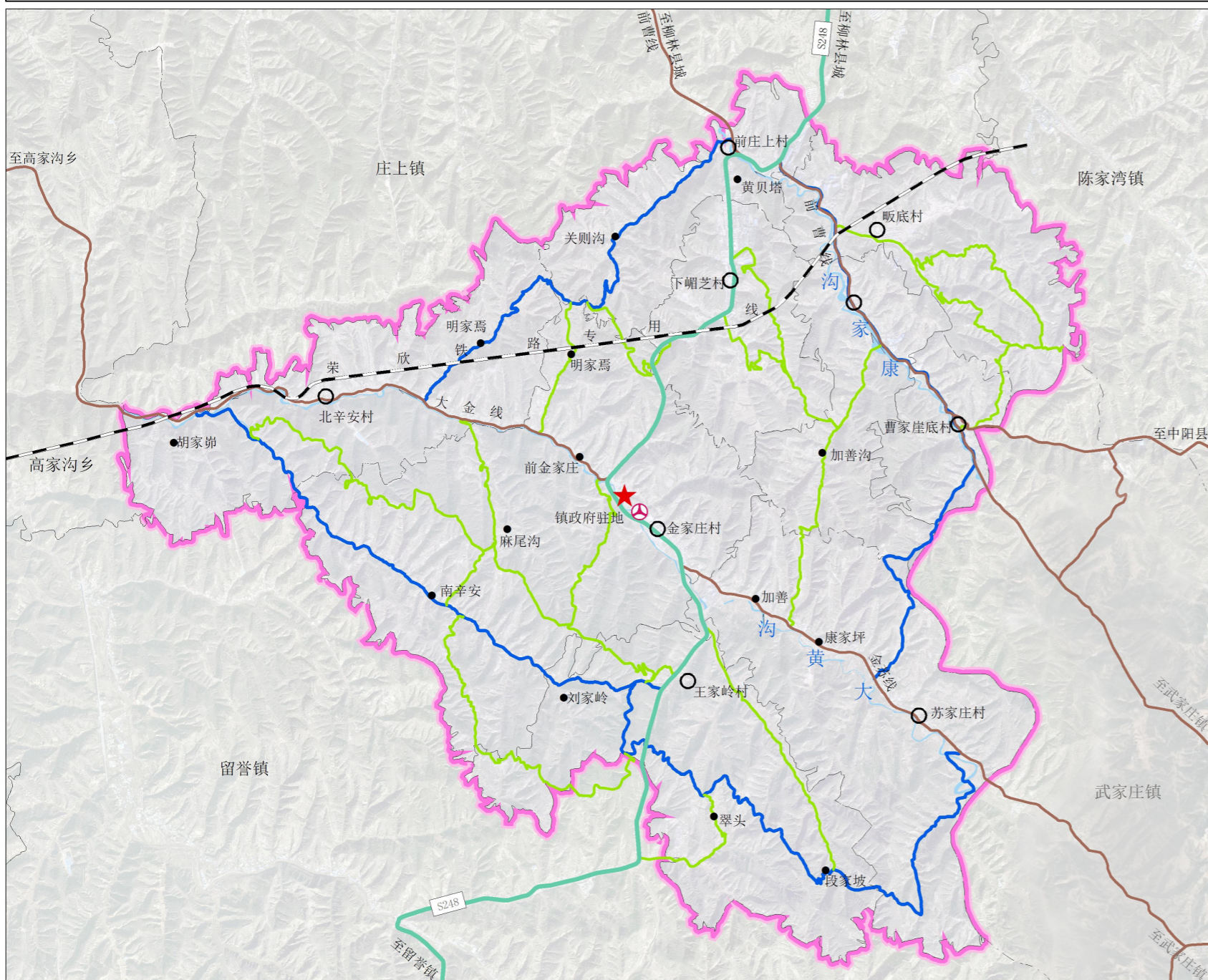
四、镇域总体规划

4.7综合交通规划

规划将镇域道路划分为“**主要道路—次要道路—支路—田间路**”四个等级，主要目标是完善对外联系，疏通内部功能，在现状基础上进行新建、拓宽、延伸、整治、完善、优化。形成“**一纵、一横、一环、多线**”的道路网络格局。

柳林县金家庄镇国土空间总体规划 (2021-2035年)

16 综合交通规划图



一纵

S248省道

一横

沿大黄沟方向，向西链接三交镇黄河景区，向东经中阳县武家庄镇联系呼（和浩特）北（海）高速。

一环

规划以前庄上村——畷底——中崞芝——曹家崖底段、前庄上——关则沟段、北辛安——明家焉段、王家岭——南辛安段现有通村道路为基础，打通和完善南辛安——北辛安段、明家焉——关则沟段、曹家崖底——苏家庄段、苏家庄——段家坡——王家岭段通村路，道路宽度6米，构建全镇域外围交通大环线

公共交通设施

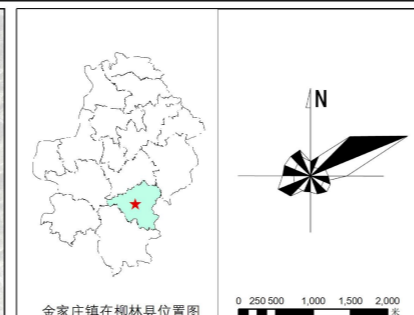
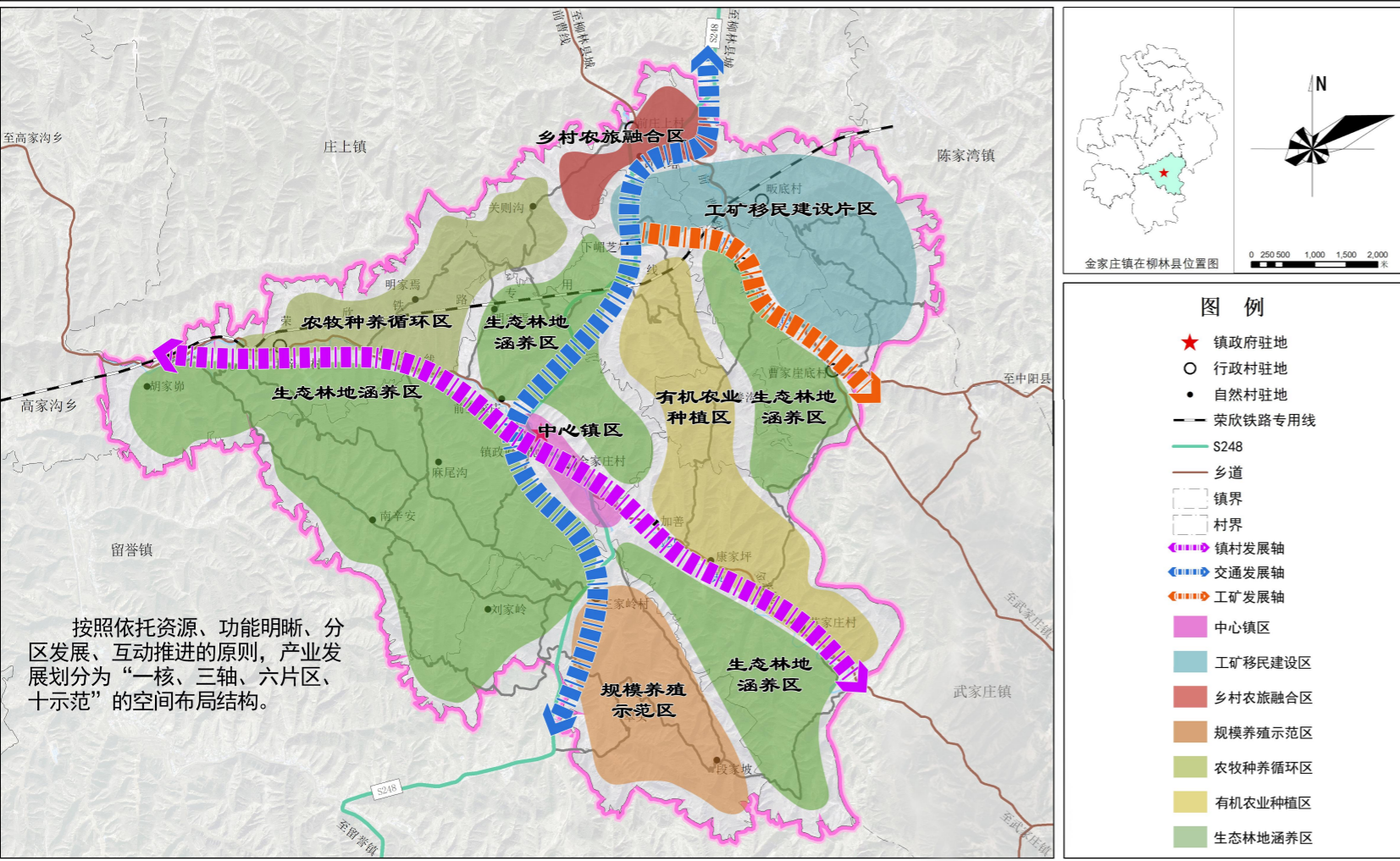
规划在城镇镇政府驻地布置**客运站1处**，等级为五级站。并以此为基础开展县际客运和镇村公共交通营运，打造县域南部公共交通枢纽。

4.8 产业发展规划

产业发展划分为“一核、三轴、六片区、十示范”的空间布局结构

柳林县金家庄镇国土空间总体规划 (2021-2035年)

15 产业发展规划图



金家庄镇人民政府 编制 二〇二四年七月
柳林县自然资源局 中国西北设计研究院有限公司 制图

一核

金家庄镇政府驻地

三轴

交通发展轴：S248

镇村发展轴：大黄沟东西两侧

工矿发展轴：沿畎底、下嵎芝、中嵎芝、曹家崖村带状布局

六片区

乡村农旅融合片区、工矿移民建设片区
农牧种养循环片区、规模养殖示范片区
生态林地涵养片区、有机农业种植片区

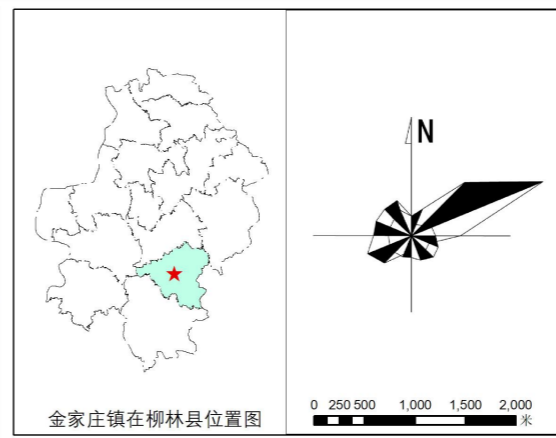
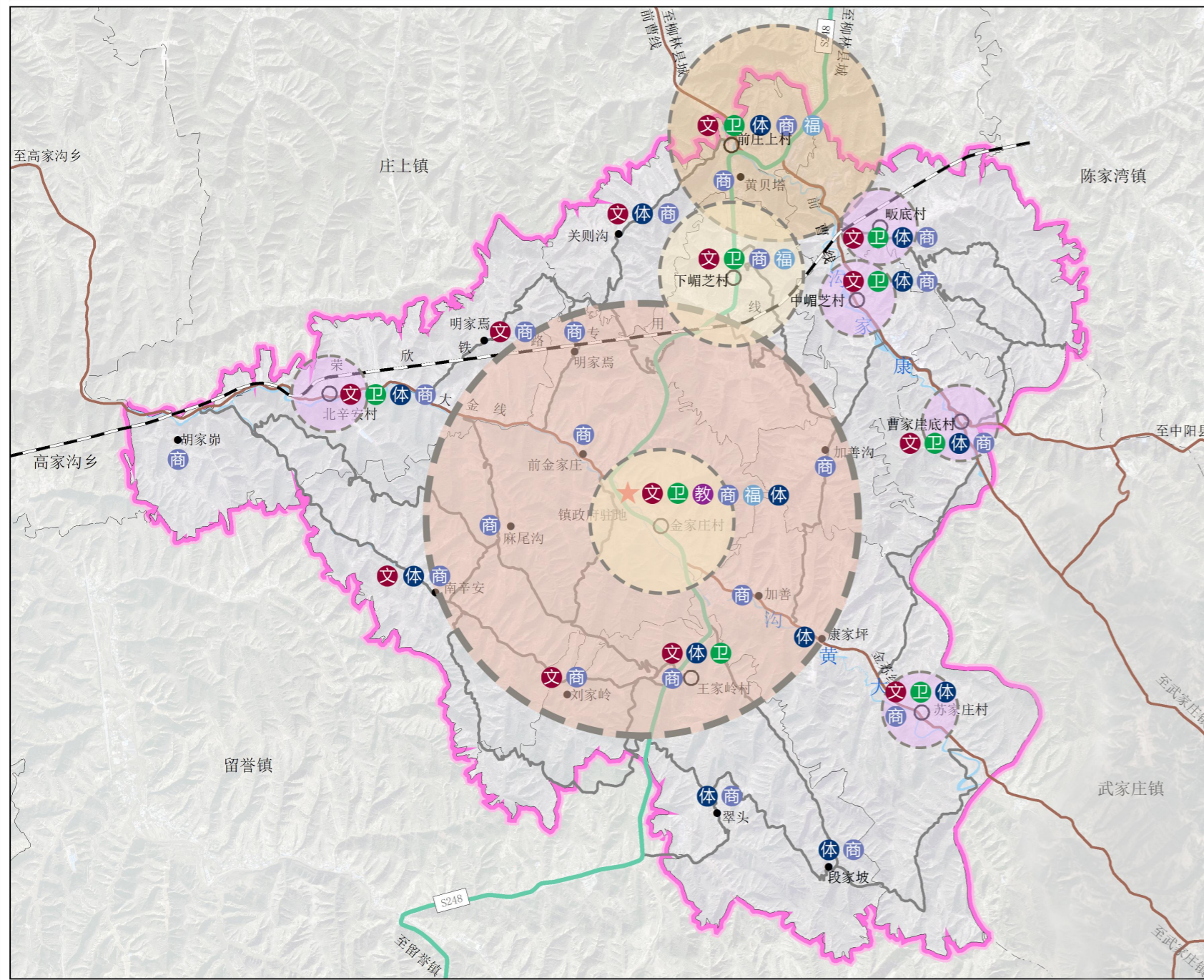
十示范

- (1) 金家庄煤业公司
- (2) 山西蓝焰煤层气集团有限责任公司
- (3) 柳林县富明农产品加工厂
- (4) 王家岭村天成副食品加工厂
- (5) 北辛安村水肥一体化农牧循环工程
- (6) 王家岭村旱地西红柿、朝天椒、汾酒一号高粱种植
- (7) 北辛安村大象养殖场
- (8) 王家岭村段瑞祥干头牛养殖基地
- (9) 前上庄村九龙口乡村欢乐谷景区
- (10) 畎底村工矿移民建设项目

4.9 公共服务设施规划

柳林县金家庄镇国土空间总体规划 (2021-2035年)

17 公共管理和公共服务设施规划图



规划按照服务内容和半径，合理配置设施位置和规模，形成镇村两个层级生活圈。确定多村共享的设施内容和布局，**公共服务设施拥有率100%**。重点强化文体活动中心配置，包括文化书屋、电子阅览、文体活动内容。文体活动广场健全灯光、球类、健身器材等配套设施。

新增城镇社区服务设施2处，其一位于镇政府以东200米处，用地面积423平方米；其二位于污水处理厂以南100米处，用地面积354平方米；

新增社区卫生室1处，位于大金线中段，用地面积371平方米；

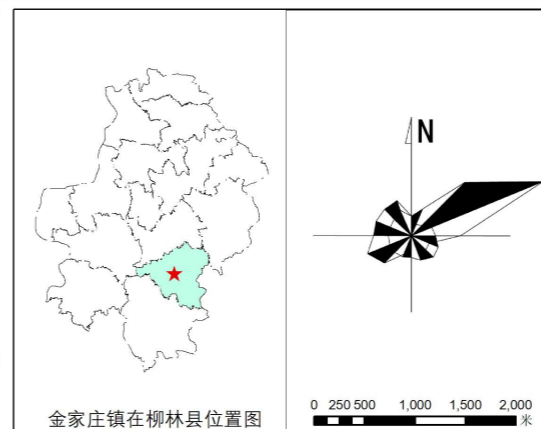
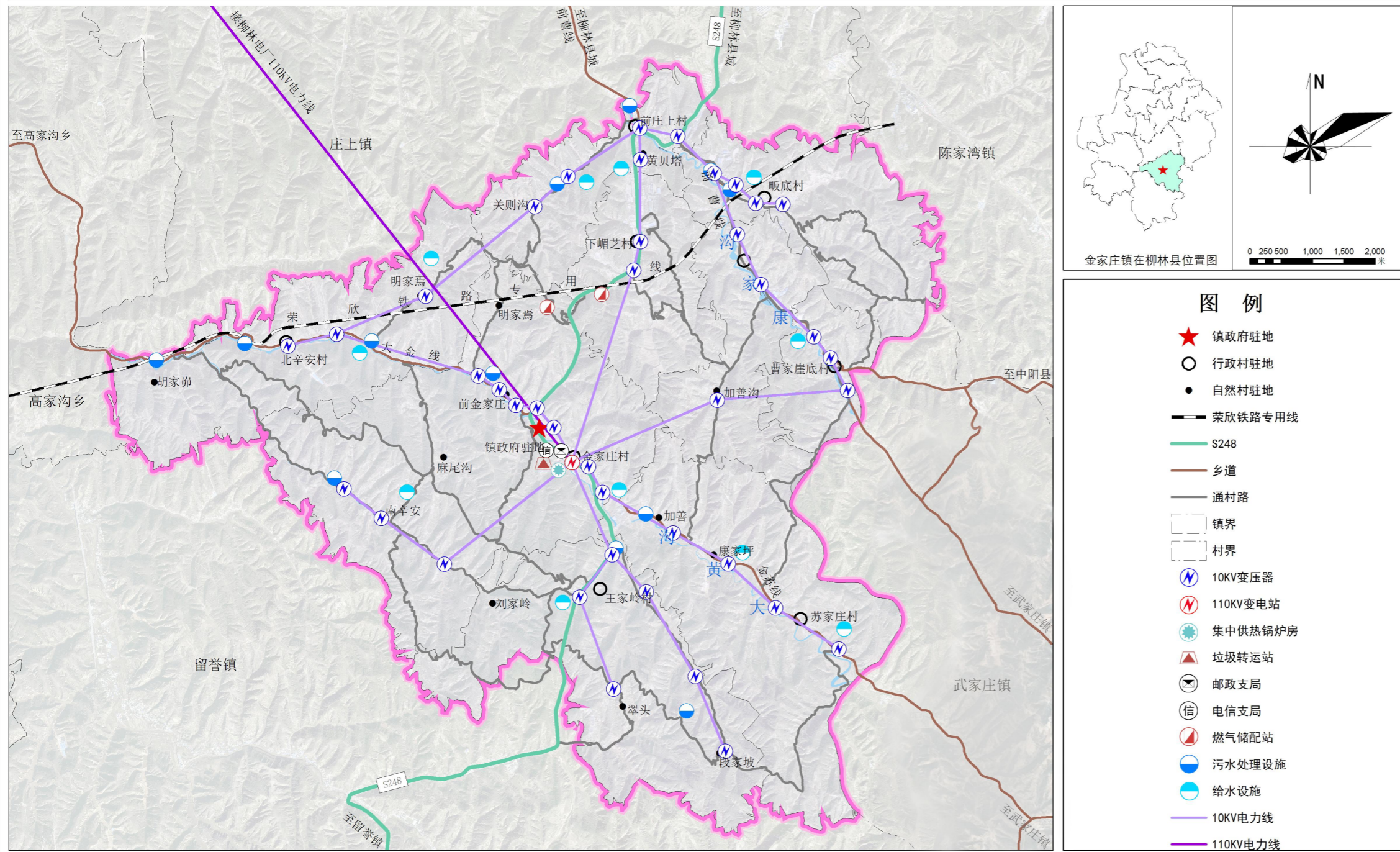
新增幼儿园1处，位于大金线中段，用地面积909平方米。

四、镇域总体规划

4.10基础设施规划

柳林县金家庄镇国土空间总体规划 (2021-2035年)

18 基础设施规划图



给水设施

规划新增部分区域管线，同时更新替换和优化老旧管网，自来水普及率达到100%。

排水设施

规划各个村庄污水优先利用重力自流排放，合理布置污水管网，沿居住集中区和下游区域敷设污水干管建设村庄污水处理设施，有效解决农村生活污水治理

电力设施

加强电网改造，对老化、传输能力低下的老旧电力线路进行整改更换，对新增建设项目进行箱式变压器增设和预留。

电信设施

规划镇域邮政网点1个，规划完善电信支局、邮政支局、广播电视支局、报刊零售点、通村邮路等基础设施和服务网点，电信设施4G网络全覆盖

燃气供热设施

规划管网采取架空和地埋敷设并行，由下帽芝村向镇政府驻地和镇域各村拓展，规划供热采用单户天然气锅炉自主供热为主、结合其他节能供热方式。

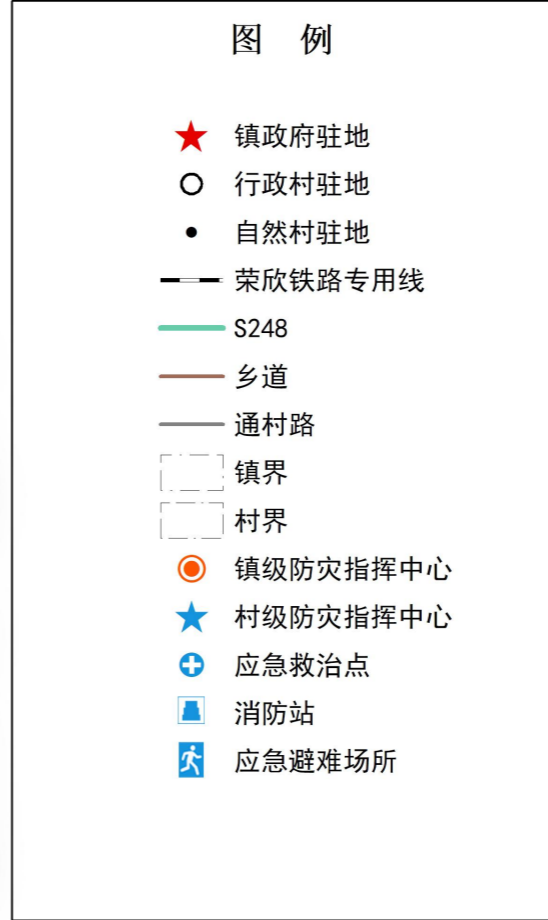
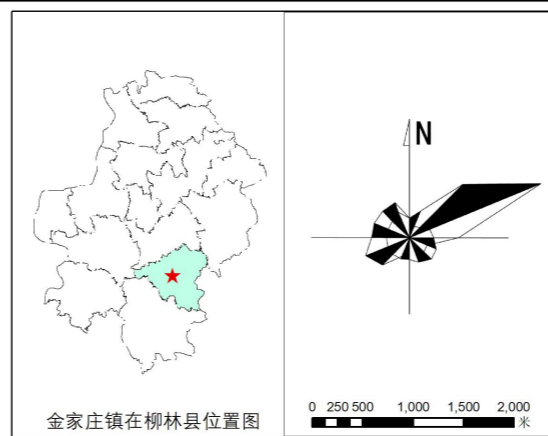
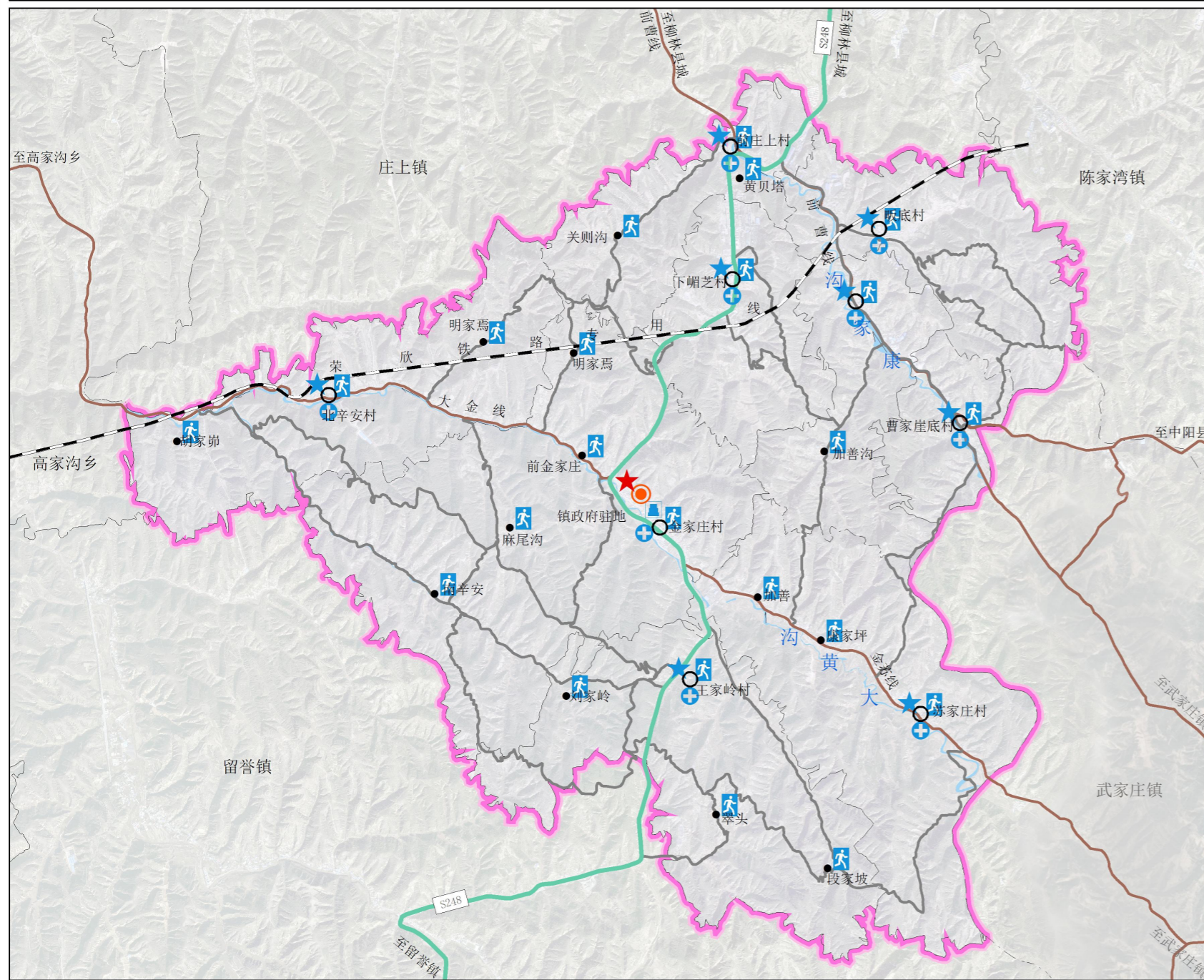
环卫设施

规划继续沿用镇域内现状垃圾填埋场，公共厕所原则上中心村布置2处，自然村布置1处，用地面积70—80平方米，建筑面积30—50平方米。

4.11 安全韧性与综合防灾

柳林县金家庄镇国土空间总体规划 (2021-2035年)

20 综合防灾减灾规划图



消防规划

规划集中建设区新建消防站1处，用地面积590平方米。

防洪排涝

规划康家沟、大黄沟防洪标准为10年一遇，工程级别4级。

地质灾害防治

集中搬迁采煤沉陷区3个自然村，至碾底新村，总用地规模10.27公顷，以两层独户住宅为主，安置村民400户

卫生防疫

金家庄镇基层医疗卫生机构主要以镇卫生院为主体，规划金家庄镇政府驻地平急两用场地3处，用地面积8000平方米，选址在西侧沿河规划公园及镇政府。

规划各行政村平急两用场地1处，用地面积1000平方米。

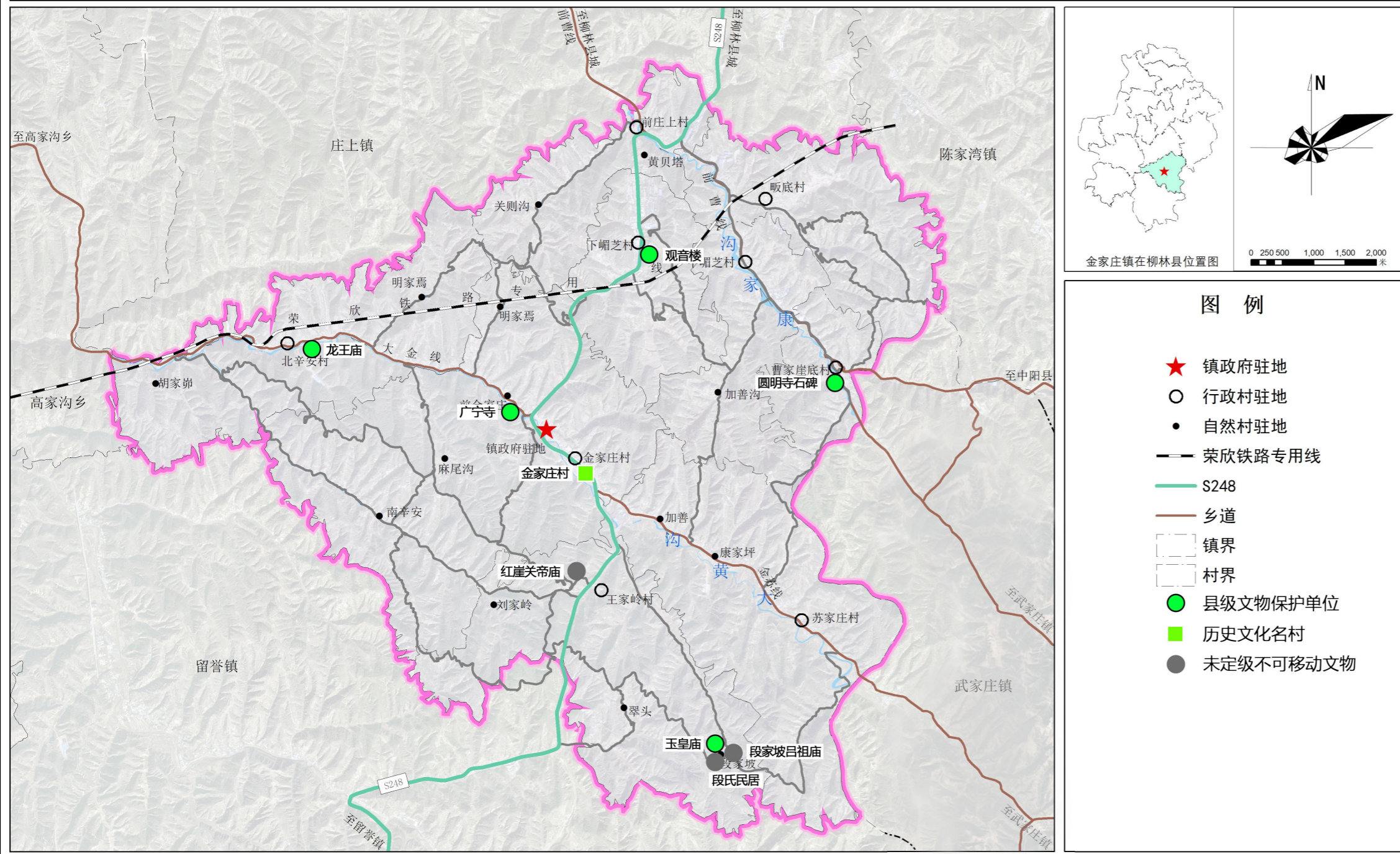
四、镇域总体规划

4.12历史文化保护规划

规划重点保护广宁寺、北辛安龙王庙、中嵎芝观音楼、玉皇庙、圆明寺石碑为代表的县级重点文物保护单位；重点保护金家庄省级历史文化名村；重点保护段氏民宅、段家坡吕祖庙、红崖关帝庙等历史建筑。

柳林县金家庄镇国土空间总体规划 (2021-2035年)

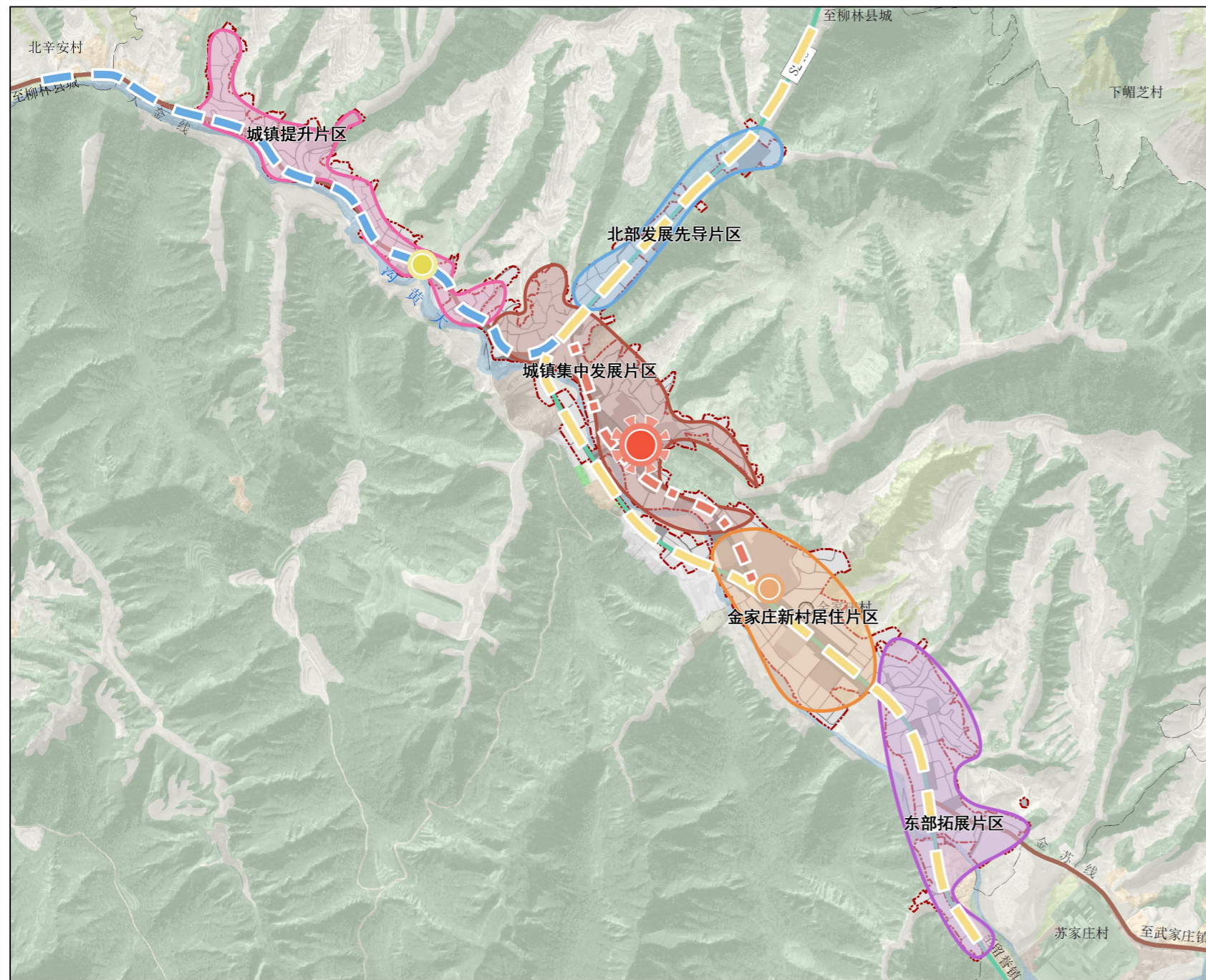
09 历史文化保护规划图



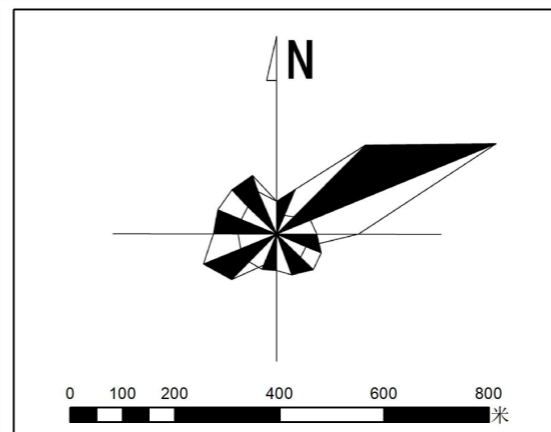
历史文化资源类别	名录	所在村	级别
文物保护单位	中嵎芝观音楼	中嵎芝村	县级重点文物保护单位
	北辛安龙王庙	北辛安村	县级重点文物保护单位
	广宁寺	金家庄村卢沟桥	县级重点文物保护单位
	玉皇庙(清代)	王家岭村段家坡	县级重点文物保护单位
	圆明寺石碑(明代)	曹家崖底村	县级重点文物保护单位
历史文化名村	金家庄镇金家庄村	金家庄村	第六批省级历史文化名村
历史建筑	/	/	
未核定公布文物保护单位的不可移动文物	红崖关帝庙	王家岭村红崖	
	段氏民宅	王家岭村段家坡	
	段家坡吕祖庙	王家岭村段家坡	

5.1 镇政府驻地空间结构

柳林县金家庄镇国土空间总体规划（2021-2035年）



乡镇政府驻地空间结构



图例

- ★ 镇政府驻地
- 行政村驻地
- S248
- 乡道
- 村界
- 中心城区范围
- 空间结构核心
- 城镇公服配套中心
- 前金家庄商业服务中心
- 交通发展轴线
- 城镇拓展轴线
- 商业商务发展轴线
- 城镇集中发展片区
- 金家庄新村居住片区
- 城镇东部拓展片区
- 北部发展先导片区
- 西侧城镇提升片区

金家庄镇镇政府驻地空间范围示意图



柳林县自然资源局
中国建筑西北设计研究院有限公司 制图

规划形成“一核、两心、三轴、五片区”的空间结构。

一核

位于镇政府驻地中部的综合服务核心

两心

围绕现状学校、卫生院形成的城镇公服配套中心和前金家庄商业服务中心

三轴

S248交通发展轴线、大金线向西的城镇拓展轴线、金悦大街商业商务发展轴线

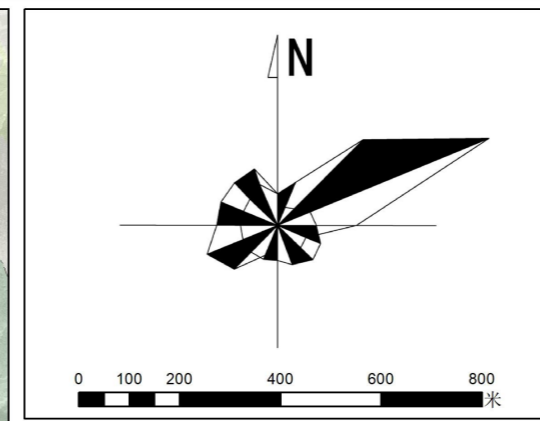
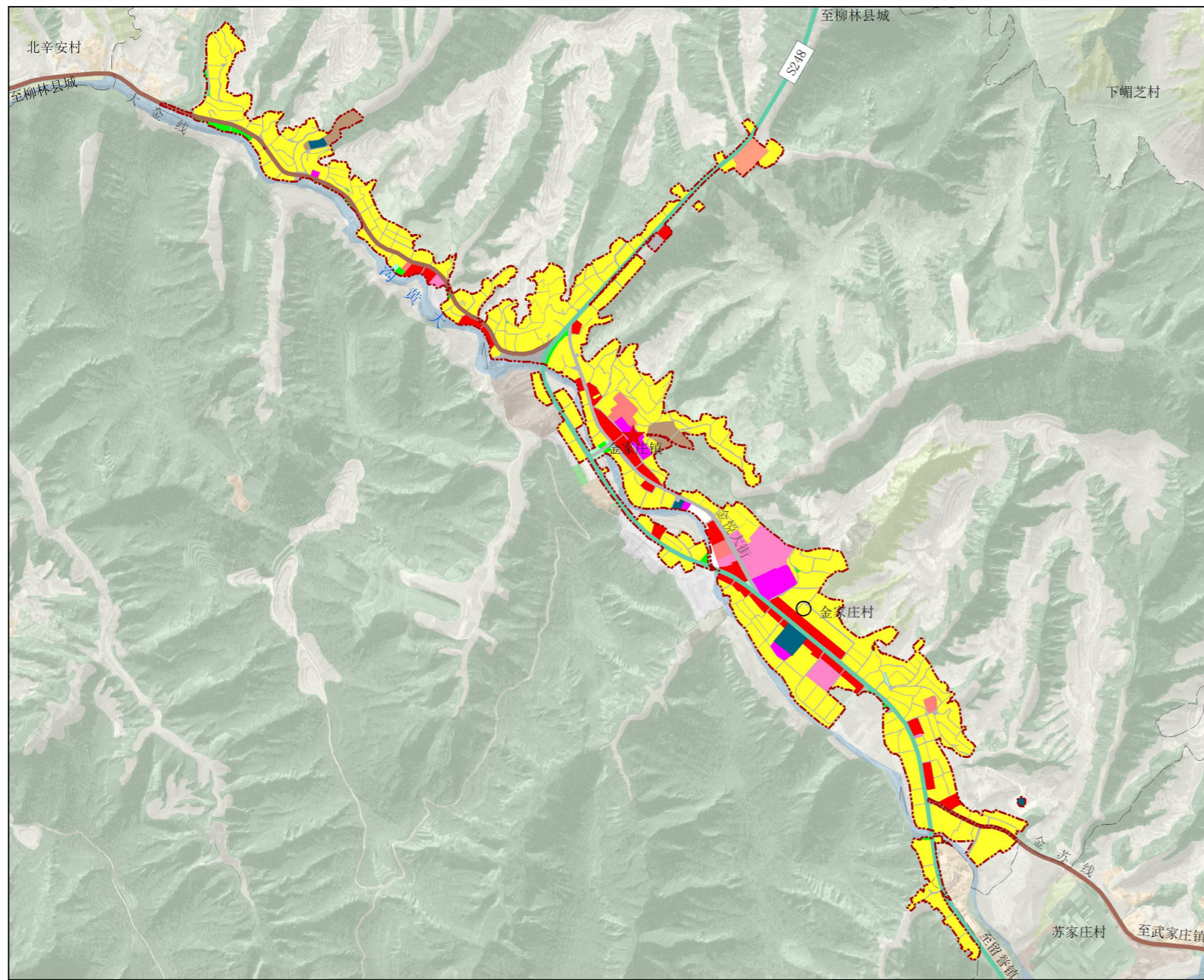
五片区

城镇集中发展片区、金家庄新村居住片区、城镇东部拓展片区、北部发展先导片区、西侧城镇提升片区

5.2 用地布局与功能优化

柳林县金家庄镇国土空间总体规划（2021—2035年）

24 镇政府驻地用地布局规划图

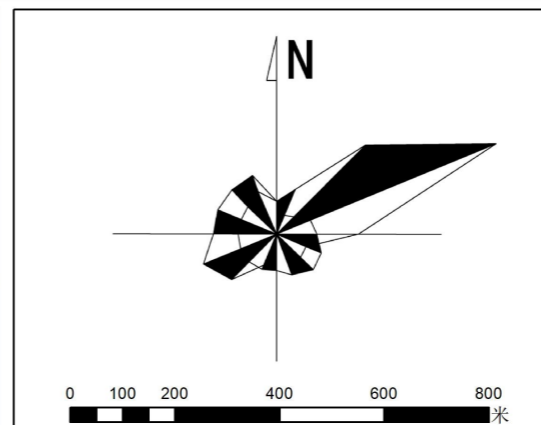
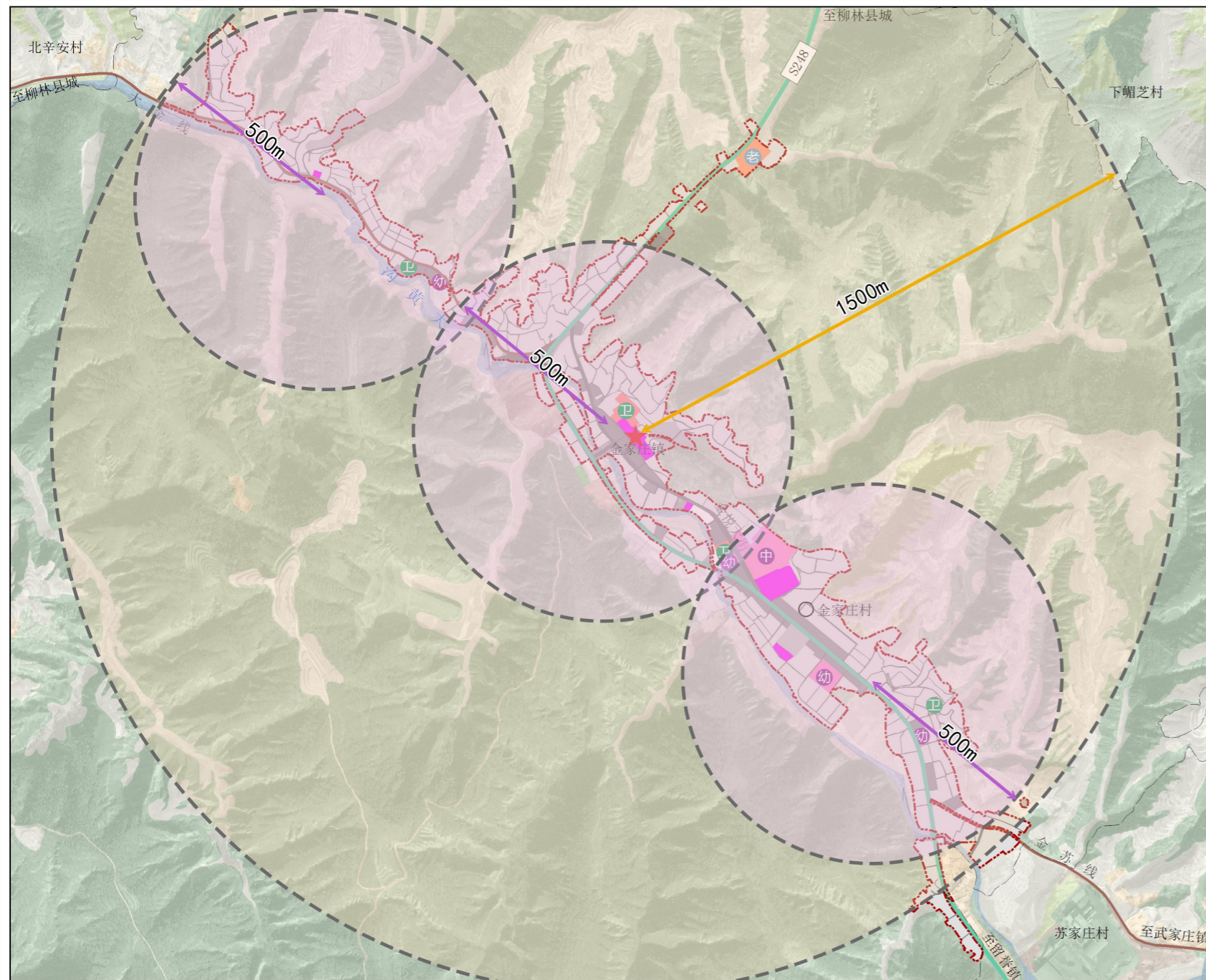


城镇开发边界	57.26公顷	159.06平方米/人
居住用地	38.9公顷	67.94%
公共管理与公共服务用地	4.42公顷	7.72%
商业服务业用地	3.76公顷	6.57%
工业用地	0.95公顷	1.65%
交通运输用地	8.8公顷	15.36%
公用设施用地	0.56公顷	0.98%
绿地与开敞空间用地	0.70公顷	1.21%
留白用地	0.24公顷	0.42%

5.3镇政府驻地公共服务设施设施

柳林县金家庄镇国土空间总体规划 (2021-2035年)

25 镇政府驻地公共服务设施规划图



- 图例
- ★ 镇政府驻地
 - 行政村驻地
 - 村界
 - ▭ 城镇开发边界
 - S248
 - 乡道
 - 中 中学
 - 幼 幼儿园
 - 卫 社区卫生室
 - 老 养老院
 - 机关团体用地
 - 教育用地
 - 医疗卫生用地
 - 社会福利用地
 - 500m服务半径
 - 1500m服务半径



镇政府驻地按照满足500-1500米服务半径范围全覆盖的要求，设置“15分钟”生活圈1个，“5分钟”生活圈3个。

新增城镇**社区服务设施2处**，其一位于镇政府以东200米处，用地面积423平方米；其二位于污水处理厂以南100米处，用地面积354平方米；

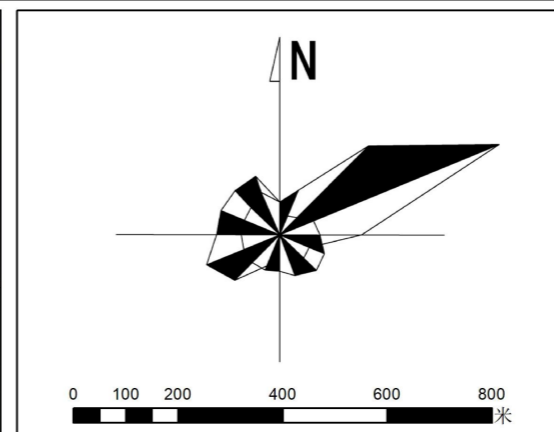
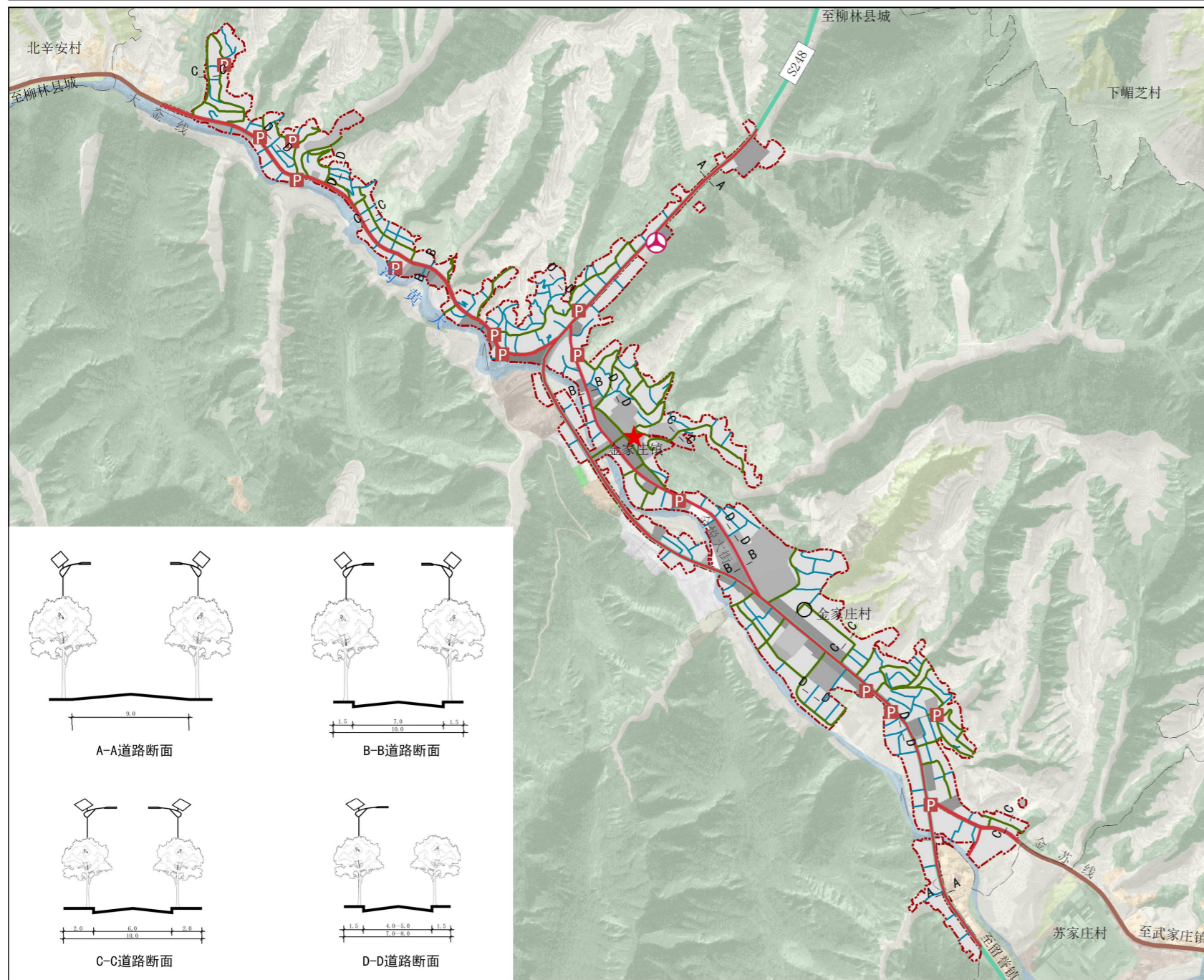
新增**社区卫生室1处**，位于大金线中段，用地面积371平方米；

新增**幼儿园1处**，位于大金线中段，用地面积909平方米。

5.4镇政府驻地综合交通规划

柳林县金家庄镇国土空间总体规划 (2021-2035年)

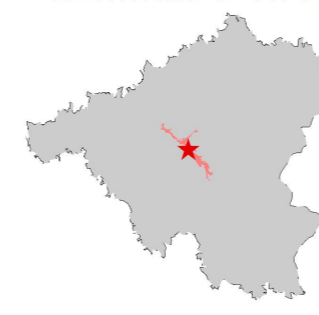
26 镇政府驻地综合交通规划图



图例

- ★ 镇政府驻地
- 行政村驻地
- 村界
- ▭ 城镇开发边界
- S248
- 乡道
- ⊙ 公路客运站
- P 公共停车场
- 主干道
- 次干道
- 支路

金家庄镇镇政府驻地空间范围示意图



主干路为金悦大街、S248和大金线；
次干路为金家庄村主要村道及联系金悦大街、S248省道的通村路；
支路为村庄内部入户路。

规划在镇政府对面**新建大**
黄沟大桥1座，桥梁长度62米，
宽度9米，为大黄沟南岸发展奠
定基础。

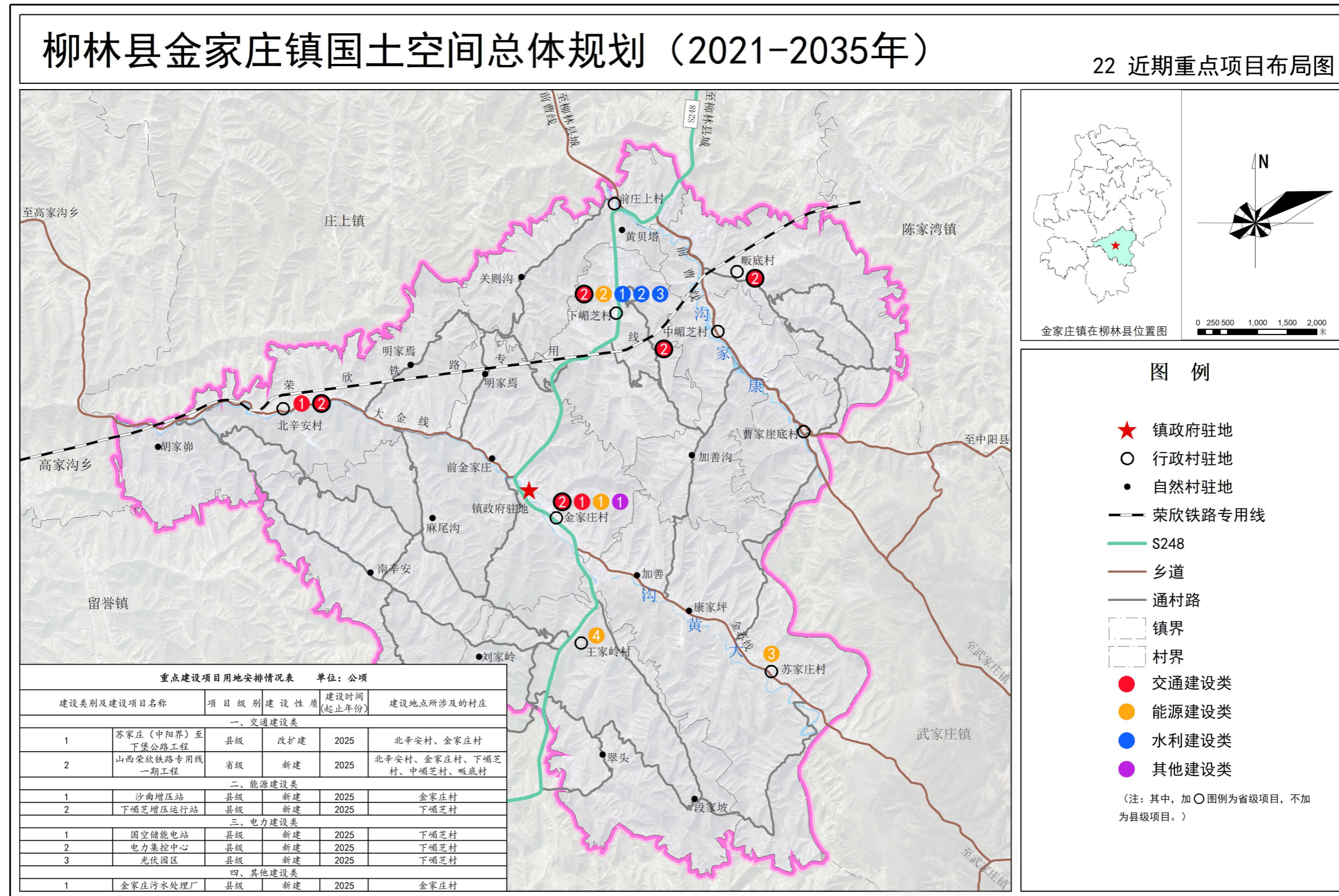
规划设置**公共停车场8处**，
停车位约300个。

在公共停车场增植中槐、
榆树、皂角等乔木树种，兼顾
绿地遮荫。

六、实施措施建议

6.1 近期重点建设项目

围绕交通建设类，能源建设类，水利建设类，其他建设类四个方面，确定近期重点建设项目**八项**，推动金家庄镇有时有序的高质量发展。



6.2 实施保障措施

■ 开展信息化建设

1. 建立国土空间规划“一张图”数据资源体系

按照习近平总书记“统一底图、统一标准、统一规划、统一平台”重要指示要求，在现状数据、规划数据、管理数据和社会经济数据基础上形成国土空间规划“一张图”数据资源体系，完成对国土空间规划相关数据的有效组织和管控。

2. 建立国土空间基础信息平台

对全域空间资源进行本底摸排，摸清全域国土空间资源的数量、质量、类型情况，实现全域现状数字化，建立全域空间资源“一本账”，支撑国土空间规划和自然资源的精细化管理。建设数据更全面、应用更广泛、共享更顺畅的国土空间基础信息平台，平台主要包括数据中心、服务中心和管理中心，为国土空间相关的规划、管理、决策、服务提供有力的信息支撑和技术保障。

■ 建立动态监测机制

■ 明确用途管制要求

■ 保障措施

1. 建立部门协作与衔接机制

建立县、镇两级规划建设统筹协调机制、成立由发改、自然资源、住建、农村农业、财政、水务、环保、林业等相关部门组成的村庄建设管理协调机构，协调重点项目、资金使用及相关政策，统筹组织污水处理、垃圾处理、危房改造、基础设施、公共服务设施及其它重点项目的实施管理。

2. 全程公众参与

坚持农民群众在规划中的主体地位，尊重村民意愿，积极引导农民参与规划和建设，并对规划实施进行监督，使规划得以有序推进和落实，保护农民的合法权益。

规划审议通过后应予以公示，采取展览、征询、广播等多种形式进行宣传，使规划深入人心，规划实施得到广泛支持。