

柳林县国土空间总体规划

TERRITORIAL SPATIAL PLANNING OF LIU LIN

(2021-2035年)

【公示版】



前言

PREFACE

为深入贯彻落实习总书记视察山西重要讲话精神，紧紧扣住迈向“两个一百年”奋斗目标和中华民族伟大复兴的时代使命，按照国家、山西省和吕梁市的总体思路和要求，柳林县组织编制《柳林县国土空间总体规划（2021-2035年）》。

本规划以习近平新时代中国特色社会主义思想，坚持生态文明建设的根本方针为指导，抢抓中部地区高质量发展、黄河流域生态保护与高质量发展等国家战略机遇和能源革命综合改革试点的重大利好，构建生产空间集约高效、生活空间宜居适度、生态空间山清水秀的国土空间保护开发格局，为落实山西省“四为四高两同步”的总体发展战略，实现柳林县产业转型升级高质量发展提供可靠的空间保障。





CONTENTS

目录

- 01 规划总则
- 02 目标与战略
- 03 总体格局
- 04 塑造山清水秀生态空间
- 05 营造特色优质农业空间
- 06 打造集约高效城镇空间
- 07 建立独具魅力人文体系
- 08 提升优化城区空间格局
- 09 构建安全韧性设施网络
- 10 保障机制

01

规划总则

1.1 指导思想

1.2 规划原则

1.3 规划范围与期限



1.1 指导思想

以习近平新时代中国特色社会主义思想为指导，全面贯彻落实党的“十九大”战略部署，统筹推进“五位一体”总体布局和“四个全面”战略布局，牢固树立创新、协调、绿色、开放、共享的发展理念，全面落实《山西省主体功能区规划》《山西省国土空间总体规划（2021-2035年）》和《吕梁市国土空间总体规划（2021-2035年）》部署，紧密对接黄河生态经济带发展战略和离柳中方区域协同发展要求，推动柳林县高质量发展。



1.2 规划原则

生态优先、绿色发展

贯彻落实习近平新时代中国特色社会主义思想及生态文明建设要求，加强柳林县域“山水林田湖草矿”整体保护和城乡建设用地集约节约利用，推动县域外延式扩张向内涵式提升转变，促进高质量发展和绿色发展。



区域协同、全域统筹

落实区域协调发展战略，加强生态共保、环境共治、产业共兴、设施共享。坚持城乡融合发展，加强全域全要素用途管制，形成科学合理、适度有序的国土空间开发保护格局。



传承文化、品质宜居

深入挖掘自然禀赋和历史文化资源，延续历史文脉，突出柳林地域特色。保障公共服务和公共空间供给，提升人居环境品质，建设宜居、宜业的社区生活圈，不断提升城乡居民幸福感、获得感。



聚焦空间、措施有效

聚焦国土空间内涵，体现规划的公共政策属性；坚持问题导向、目标导向、结果导向相结合，按照“问题-目标-战略-布局-机制”的逻辑，针对性地制定规划方案 and 政策措施，确保规划能用、管用、好用。



多规合一、智慧规划

统筹协调政府各部门专项规划和不同领域的空间利用诉求，构建国土空间规划“一张图”平台，建立监测评估和预警机制，强化大数据、智能感知在规划决策方面的支撑作用。



1.3 规划范围与期限

规划范围

柳林县行政辖区内全部国土空间，包括10镇5乡，192个行政村和5个居民委员会
规划总面积为1288.13平方千米；

规划期限

本轮规划目标年为**2035年**，
近期至2025年，远景展望至2050年。



02

目标与战略

2.1 城市定位和发展目标

2.2 人口规模与城镇化

2.3 发展愿景

2.4 发展战略



2.1 城市定位和发展目标

城市定位

国家级重要生态功能区

山西省能源产业转型发展示范基地

典型生态区宜居宜业示范县

沿黄文旅融合发展重要节点

发展目标

黄土高原宜居、宜业、宜游示范县

创新、开放、绿色、文明、美丽的新柳林



2.2 人口规模与城镇化

人口规模

2035年全县人口规模约**30.86万人**，其中城镇人口达**21.6万人**，城镇化率**70%**

用地规模

2035年全县城镇建设用地规模约**3083.18公顷**

2.3 发展愿景

2025年

加强县域水土流失治理，全力推动黄河中游水土流失生态功能区建设，提升黄河中游生态安全。

完善县域生态廊道，农业稳定发展，稳步发展文旅、商贸等第三产业。

“**一廊两轴三园四区**”的国土空间格局基本形成。

2035年

实现生态保护与产业转型升级协调发展，多元文化与特色农业相融合，基本形成生态空间山清水秀，生产空间集约高效、生活空间宜居适业的国土空间格局，成为沿黄生态旅游的重要节点，联通黄河南北的重要经济文化枢纽。

2050年

全面建成国家级生态功能区，建设区域生态文明与绿色发展的典范，成为全省可持续发展、创新发展的示范区，再塑柳林辉煌，建成创新、开放、绿色、文明、幸福的现代化山城。

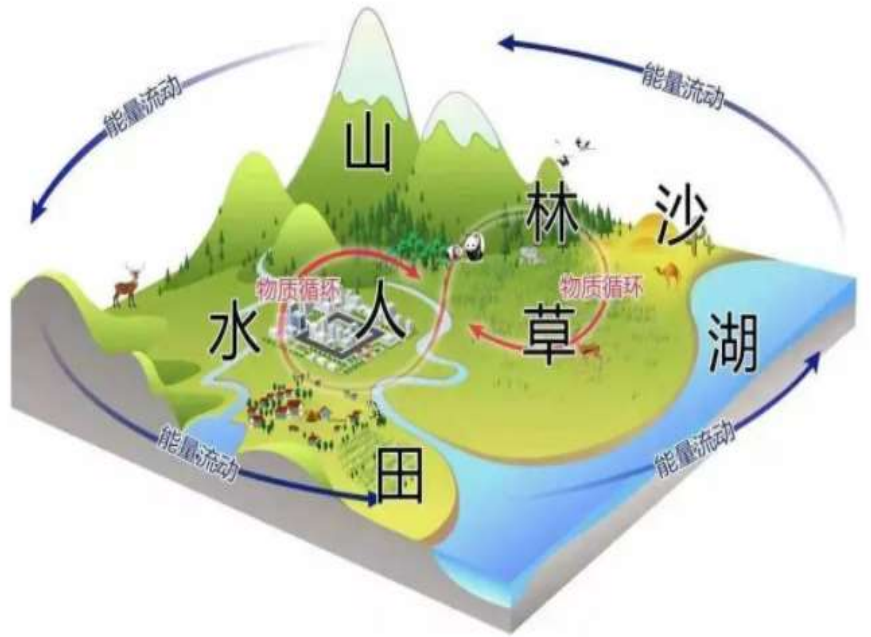
2.4 发展战略

山水林田湖草矿协同开发

承担区域主体功能，加强水资源、林草资源、矿产资源和土地资源的协同开发。将三川河综合治理、生态景观提质，柳林泉域湿地公园建设，沿黄河林草区建设融入黄河生态保护与治理一体化进程，加大水土流失防治力度，强化地表水污染、土壤污染和大气污染的综合防治。

三产融合，动能转换

打造以产业链为基础、创新链为引领的产业升级版，加快新旧动能转换，全面推进能源领域改革创新，做强煤系、铝系、新能源等产业。

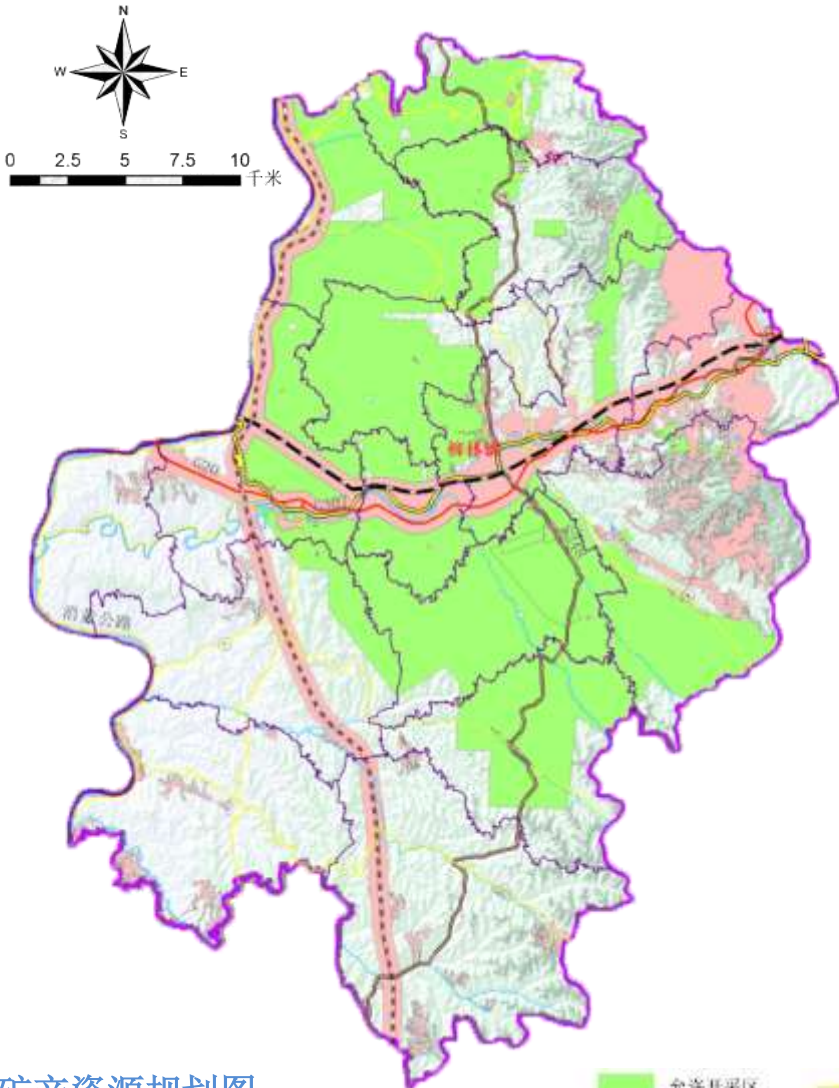


生态筑底，严守红线

坚守划定的生态保护红线，合理划定自然保护区；保证永久基本农田数量，适度提升基本农田质量；严格控制城镇建设用地规模，提高建设用地利用效率，合理优化工业结构。

以人为本，城乡协同

按照“大县城、小集镇、中心村”发展思路，加快推进大县城建设，积极打造特色小城镇，完善市政基础设施和配套服务功能，健全城区绿地、绿廊、公园体系，创建省级园林县城，提升城镇发展品质。



矿产资源规划图



03

总体格局

3.1 国土空间总体格局

3.2 统筹划定国土空间控制线



3.1 国土空间总体格局

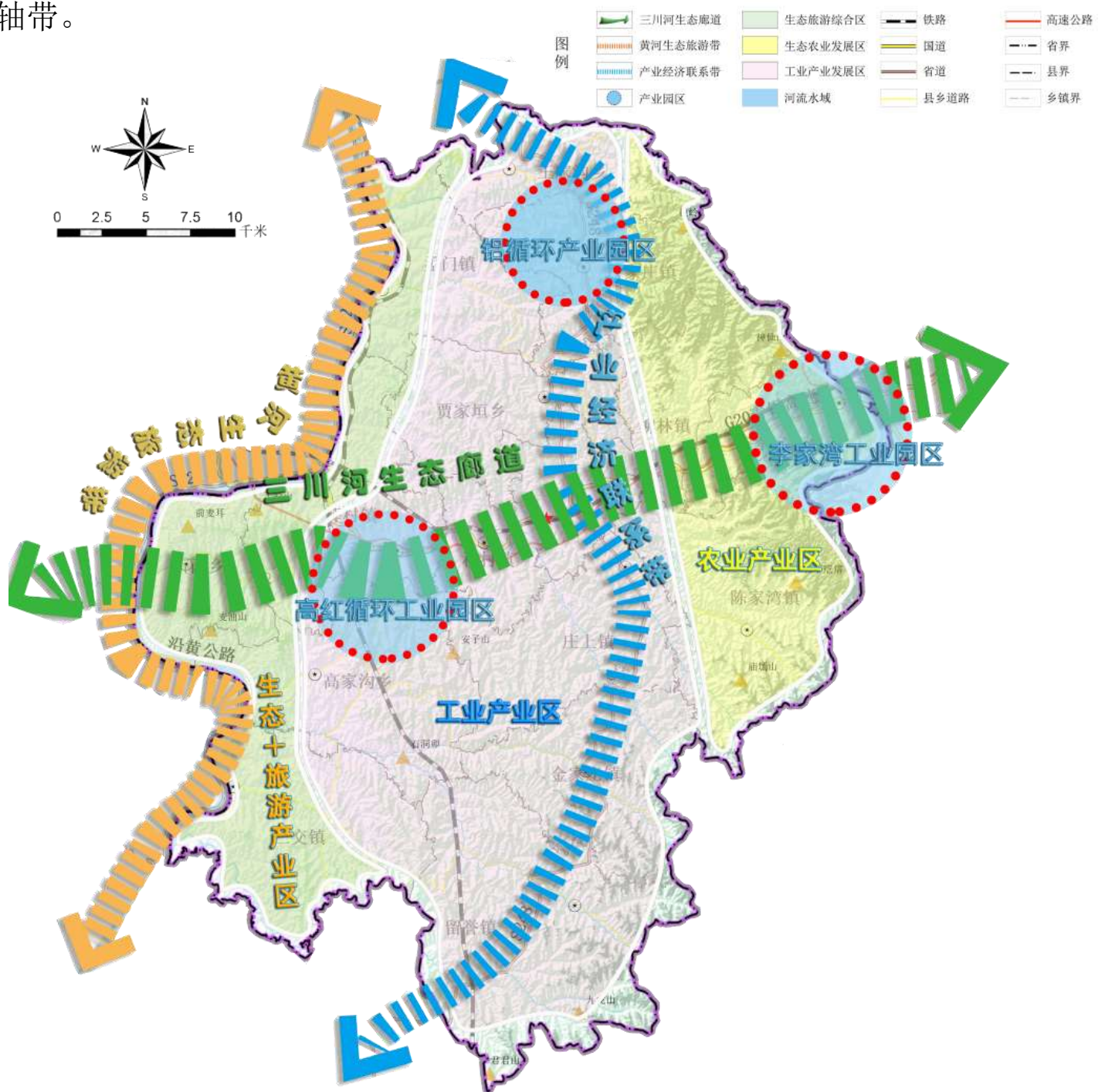
规划构建“一廊两轴三园四区”的总体格局

一廊： 三川河生态经济廊道

两轴： 以纵贯县域南北、串联县内主要工矿企业的248省道为产业发展轴，以及以串联孟门、石西、三交的黄河一号旅游公路为旅游经济轴带。

三园： 柳林县铝循环产业园区、李家湾高新技术园区和高红工业园区

四区： 由三川河生态经济廊道和248省道产业发展轴将县域分成的4个产业发展区域。



县域国土空间总体格局规划图

3.2 统筹划定国土空间控制线

基本原则

生态优先，绿色发展

上下联动，统筹划定

逐级落实，严格管控



优先划定生态保护红线

坚持生态保护优先，结合生态功能重要区域及生态功能敏感脆弱区域分布，整合优化自然保护地，划定生态保护红线，维护生态安全格局。



严格保护永久基本农田

贯彻国家粮食安全战略，落实永久基本农田保护任务，将永久基本农田控制线划定在长期稳定利用耕地上，对永久基本农田实施特殊保护，坚决遏制耕地“非农化”，防止耕地“非粮化”。



合理划定城镇开发边界

坚持底线思维、节约集约，遵循严控增量、盘活存量、优化结构、提升质量的要求，合理划定城镇开发边界，促进城镇空间结构和功能布局优化，推动高质量发展。

04

塑造山清水秀 生态空间

- 4.1 生态空间规划分区与管控
- 4.2 自然资源保护利用
- 4.3 自然保护地体系
- 4.4 国土综合整治
- 4.5 生态修复



4.1 生态空间规划分区与管控

规划构建生态保护区、生态控制区两个分区

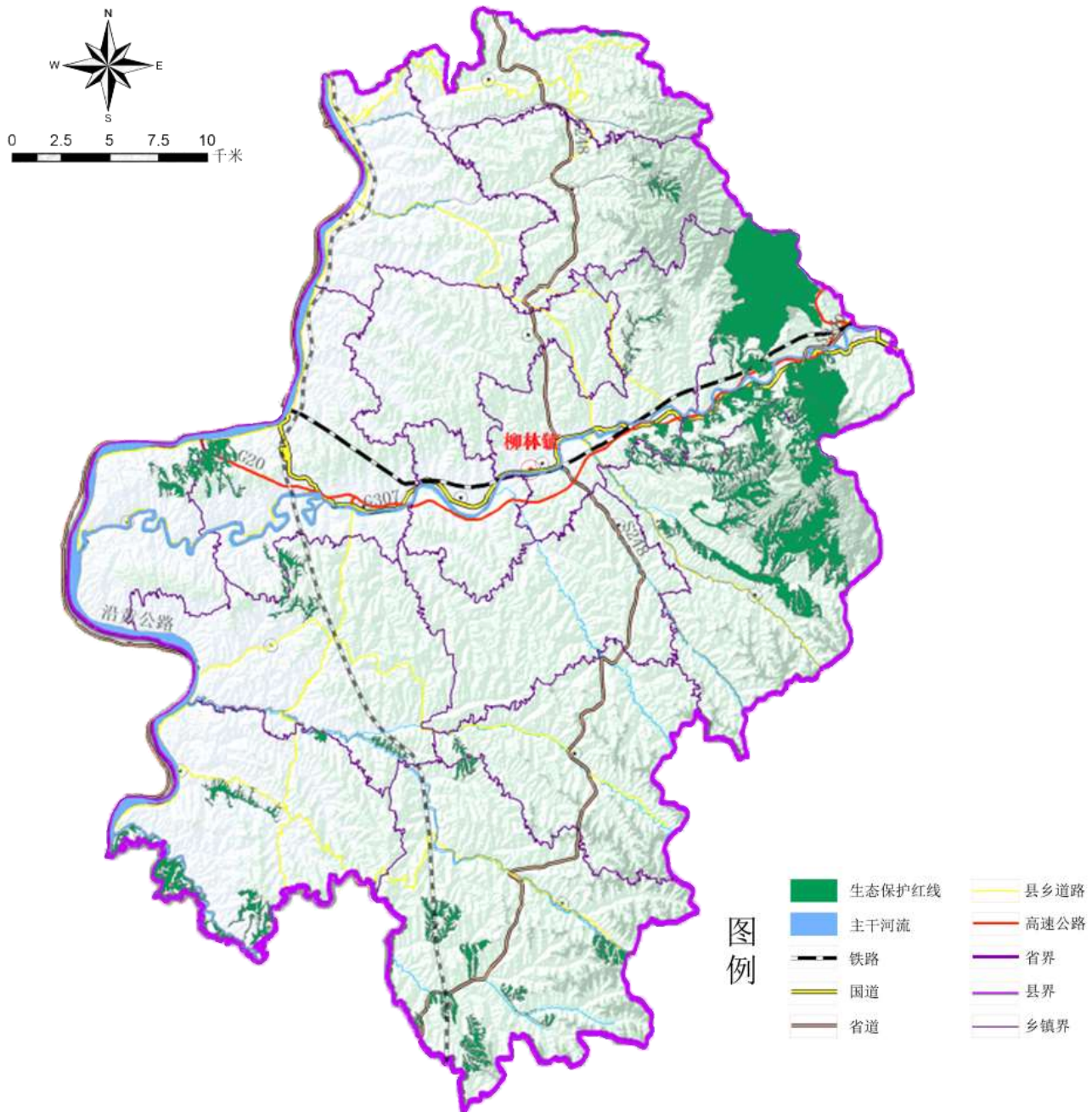
生态保护区：

本县境内生态保护区在划定的生态红线范围内，保护的重点是柳林泉域和境内的重点林地，属于一般保护区，总面积 8330.35 公顷，占全域面积的 6.47%。

本县毗邻黄河，黄土沟壑的地貌导致水土流失非常严重，是黄河中游必须强制性严格保护的区域，包括柳林泉域和重点林草地。

生态控制区：

本县境内生态控制区总面积为34588.87公顷，占国土总面积的26.85%。用地属性主要为林地、草地、水域、未利用地等。



县域生态保护格局规划图

4.2 自然资源保护利用

加强自然资源保护利用



山

保护山体生态系统，落实山体保护责任。

水

保障水资源供需平衡，提升水资源利用效率。

林

扩大生态公益林面积，保障森林资源的可持续利用。

田

占补平衡，提高耕地质量，优化永久基本农田保护红线。

湖

保护生态环境，推动湖泊资源的科学合理开发利用，切实优化水生态、壮大水经济。

草

划定基本牧草地边界，加强生态系统整体保护。

矿

坚持资源环境协调原则，发展循环经济，恢复矿区生态自修复能力。



统筹山水林田湖草矿治理，

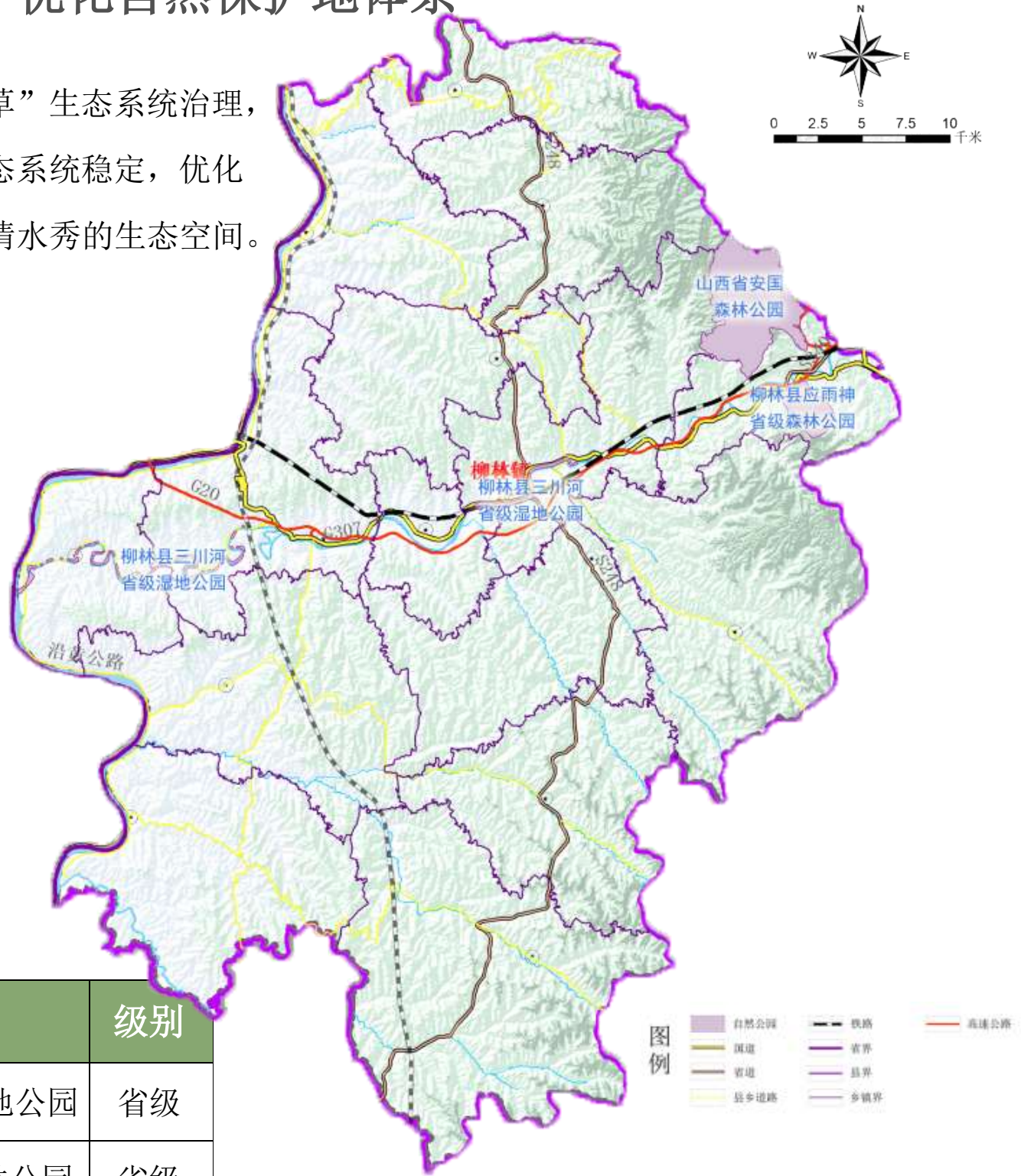
建立互为依托、良性循环生态关系。



4.3 自然保护地体系

保护生物多样性，优化自然保护地体系

推进柳林县“山水林田湖草”生态系统治理，保护生物多样性，维护生态系统稳定，优化自然保护地体系，塑造山清水秀的生态空间。



类型	名称	级别
湿地公园	三川河省级湿地公园	省级
森林公园	山西省安国森林公园	省级
	应雨神省级森林公园	省级

县域自然保护地体系规划图

4.4 国土综合整治

坚持“山水林田湖草矿”一体化整治原则，加强全域国土综合整治

沿黄综合整治区

将孟门镇、薛村镇、石西乡、高家沟乡和三交镇5个乡镇，以及沿黄河分布的乡村与耕地、林地，集中划定为沿黄旅游经济综合整治区，重点开展水土保持综合整治。



三川河综合整治区

将李家湾乡、柳林镇、穆村镇、庄上镇、薛村镇和石西乡等沿三川河分布的乡镇，以及周边的耕地、林地、草地划定为生态综合整治区，实施三川河生态综合整治工程，完善基础设施，加强配套服务设施建设。



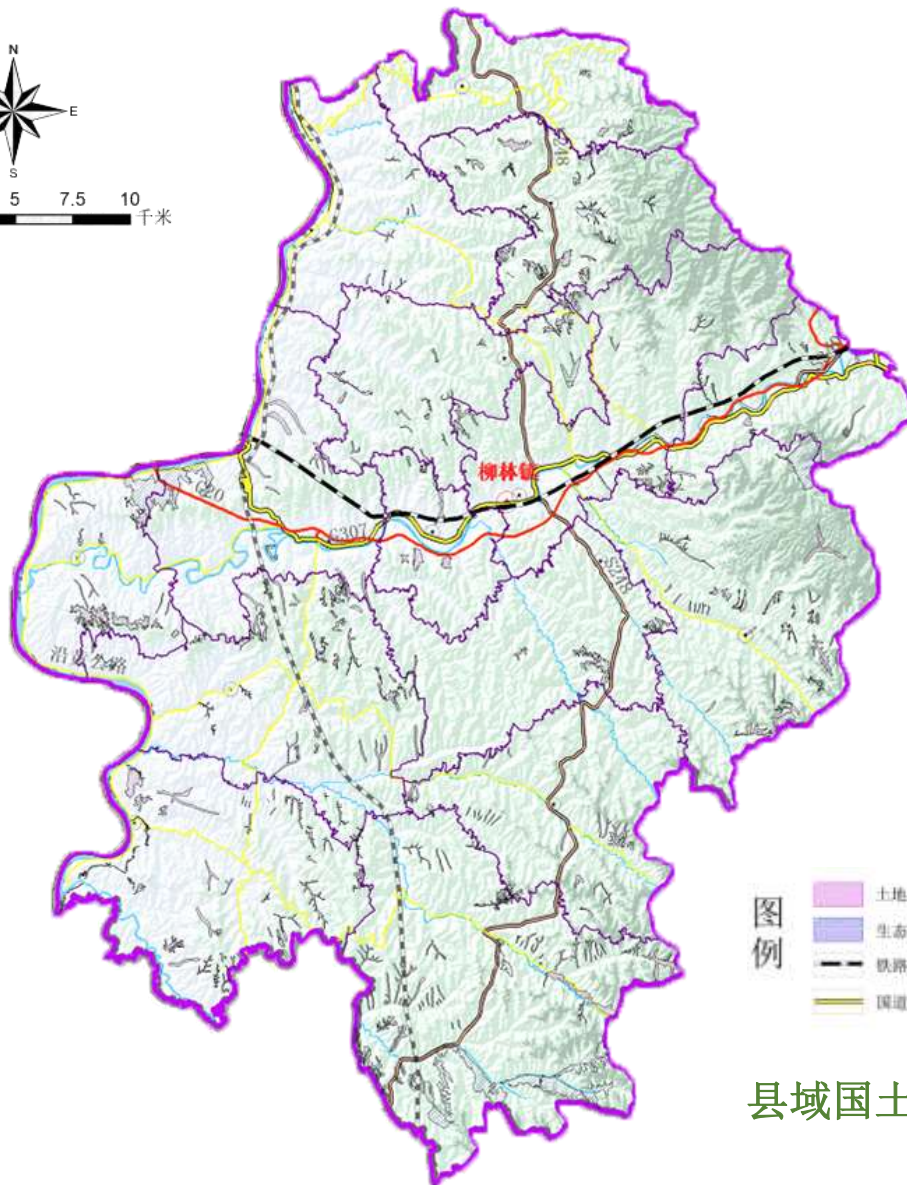
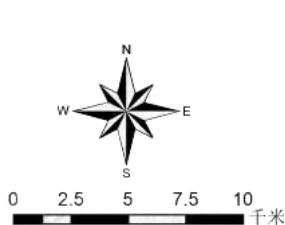
248省道沿线综合整治区

将王家沟乡、成家庄镇、贾家垣乡、柳林镇、穆村镇、庄上镇、金家庄镇和留誉镇等沿248省道分布的乡镇，以及周边的耕地、林地、工矿企业划定为产业综合整治区，加强用地管控，开展高标准农田建设，加强矿山地质环境治理，推动产业融合协调发展。



土地资源保护与综合整治

主要为农用地整治，开展重点区域耕地保护工程；农用化肥农药减量增效，实、高新节水项目；建设用地综合整治项目；未利用地开发整理项目



县域国土整治和生态修复规划图

4.5 生态修复

实施生态空间整治修复，促进生态体系良性循环

矿山生态修复

主要是采矿损伤土地复垦，矿区水环境修复、地表植被修复、矿区受损构筑物修复、道路等基础设施修复，矿井水和工矿废水处理，固体废弃物综合利用等。



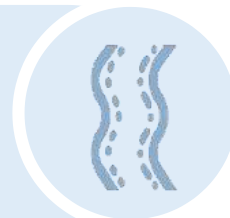
水环境生态修复

主要是水源地植被修复、水源地出露岩层保护，地下水补给，河道清淤与河堤修复，受损湿地公园修复与重建，受损基础设施修复等。



水土保持生态修复区

主要是退化耕地土壤改良，高标准农田建设，农田水利工程修复，坡耕地改良，枣林改造，耕地提质增效工程等。



湿地修复

重点完成两河口湿地公园修复改造工程；于家沟湿地公园修建工程；孟门镇、薛村镇沿黄河滩涂综合整治工程



05

营造特色优质 农业空间

5.1 农业发展模式

5.2 农业发展布局

5.3 特色农业体系

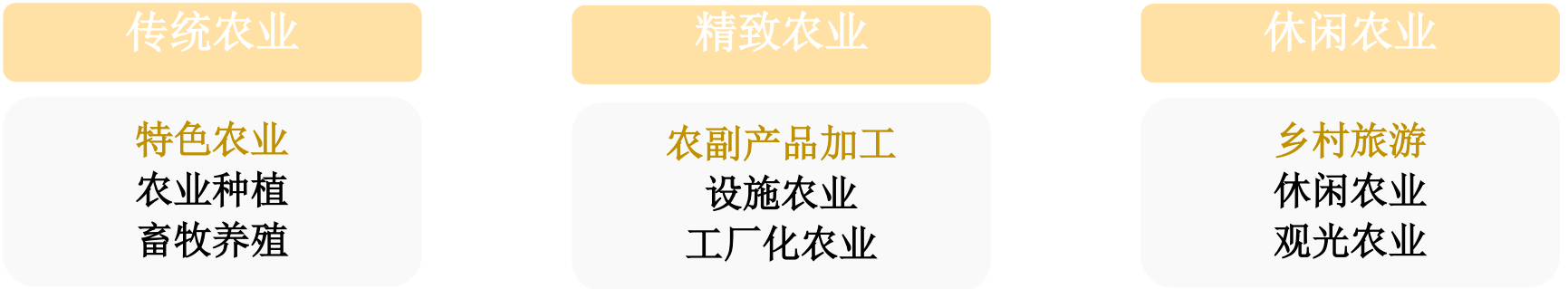
5.4 耕地保护

5.5 乡村振兴

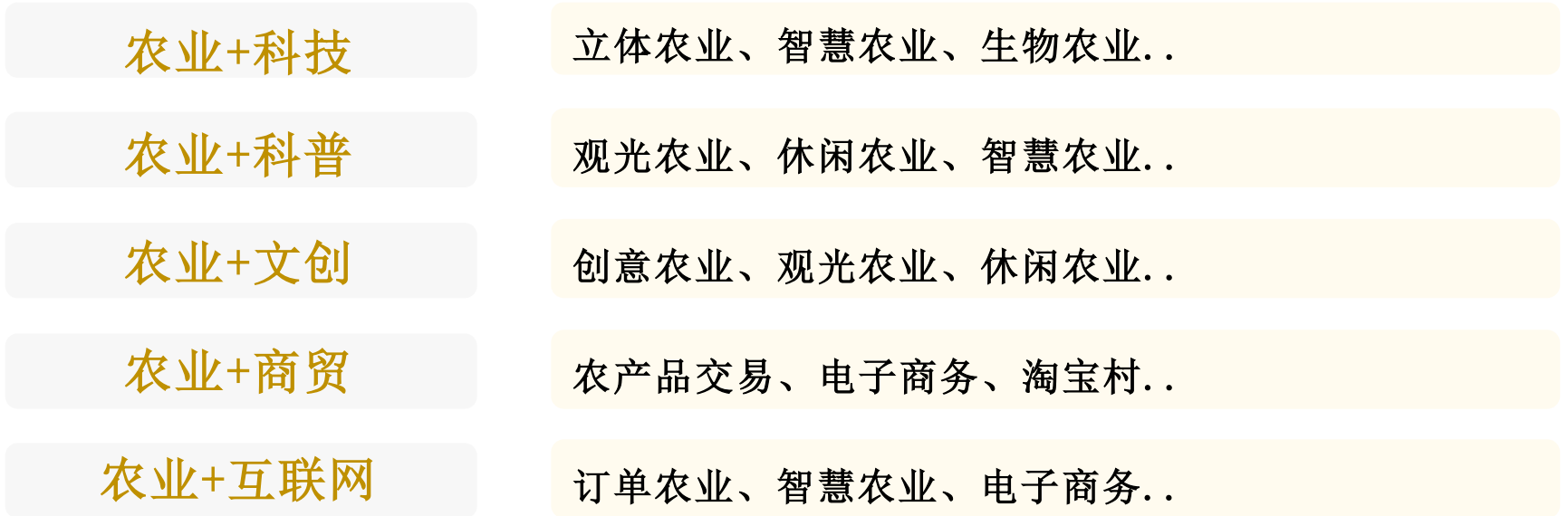


5.1 农业发展模式

促进农业产业多元化发展，打造“农业+”发展模式



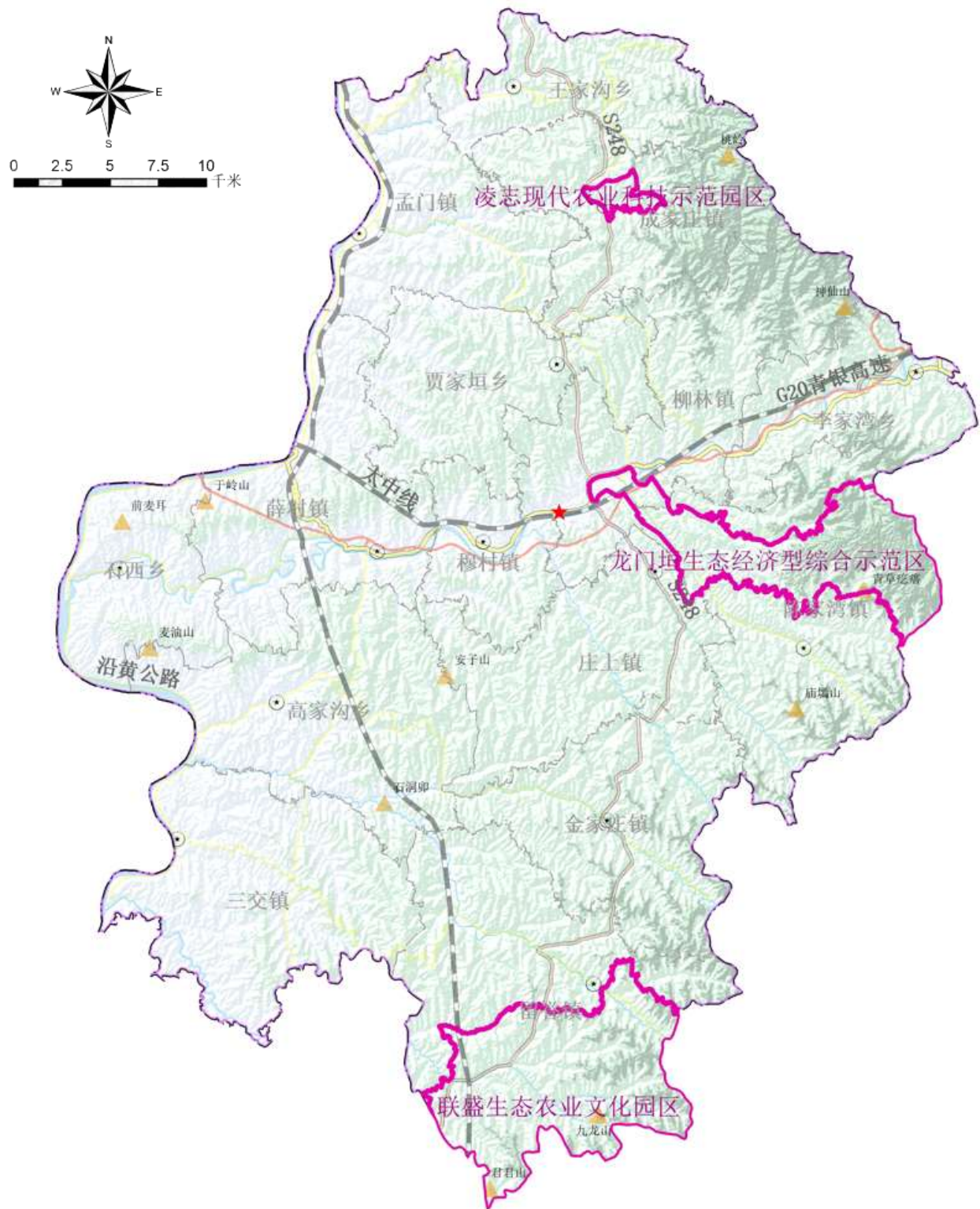
“农业+”



5.2 农业发展布局

依托柳林县特色农业，打造三大农业园区

三大园区：北部凌志现代农业产业园区、中部龙门垣生态农业产业园区、南部联盛生态农业产业园区。



三大园区分布图

5.3 特色农业体系

培育特色优势农业，打造现代农业示范区

壮大优势产业链

壮大以大枣、核桃为代表的优势产业链，完善全产业链研究，打造特色柳林。



培育新型产业链

培育以无公害蔬菜，休闲旅游，现代物流为代表的新型产业链。



做强传统产业链

做强以瓜菜、杂粮为代表的传统产业，打造智慧农业示范基地



5.4 耕地保护

落实耕地和永久基本农田保护任务

在保证耕地数量的基础上，
大力开展土地整治工程，提
高**耕地质量**

开展耕地**集中连片**提升工程，
做好“两区”划定。

“数量不减、质量不降、布局稳定”

遏制耕地“非农化”坚决防止耕地
“非粮化”，切实稳定粮食生产，
牢牢守住国家粮食安全的**生命线**。

探索完善永久基本农田保护**考核
机制**、构建永久基本农田动态监
管机制。



5.5 乡村振兴

构建“两级五类”的村庄体系，助力乡村振兴

两级

中心村

人口集中、产业集聚
要素集约、功能集成

基层村

完善职能
控制引导

五类

集聚提升

在原有规模基础上有序推进改造提升，着力打造“设施完善、功能齐全、环境优美、宜居宜业”的多元综合体，辐射带动周边村庄。

城郊融合

加快推进城乡产业融合发展、基础设施互联互通、公共服务共建共享，建设成为服务“三农”的重要载体和面向周边乡村的生产生活服务中心。

特色保护

努力保持村庄的完整性、真实性和延续性，着力做好历史文化、景观风貌等方面的特色挖掘和展示，合理利用村庄特色资源，发展壮大特色产业。

拆迁撤并

依托移民新村、小城镇、产业园区、旅游景区、乡村旅游区等适宜区域进行安置，避免新建孤立的村落式移民社区。

其他类

按照村庄实际需要，坚持节约集约用地原则，统筹安排村庄危房改造、人居环境整治、基础设施、公共服务设施、土地整治、生态保护与修复等各项建设。



06

打造集约高效 城镇空间

6.1 城镇等级体系

6.2 产业发展体系

6.3 产业发展策略



6.1 城镇等级体系

规划形成“中心城区—重点镇—一般镇—中心村—一般村”的五级城镇等级体系

中心城区

柳林县中心城区（由中心城区、东山组团、城南组团、穆村组团、薛村组团构成）。

重点镇

成家庄镇、留誉镇、三交镇、孟门镇四个重点镇。

一般镇

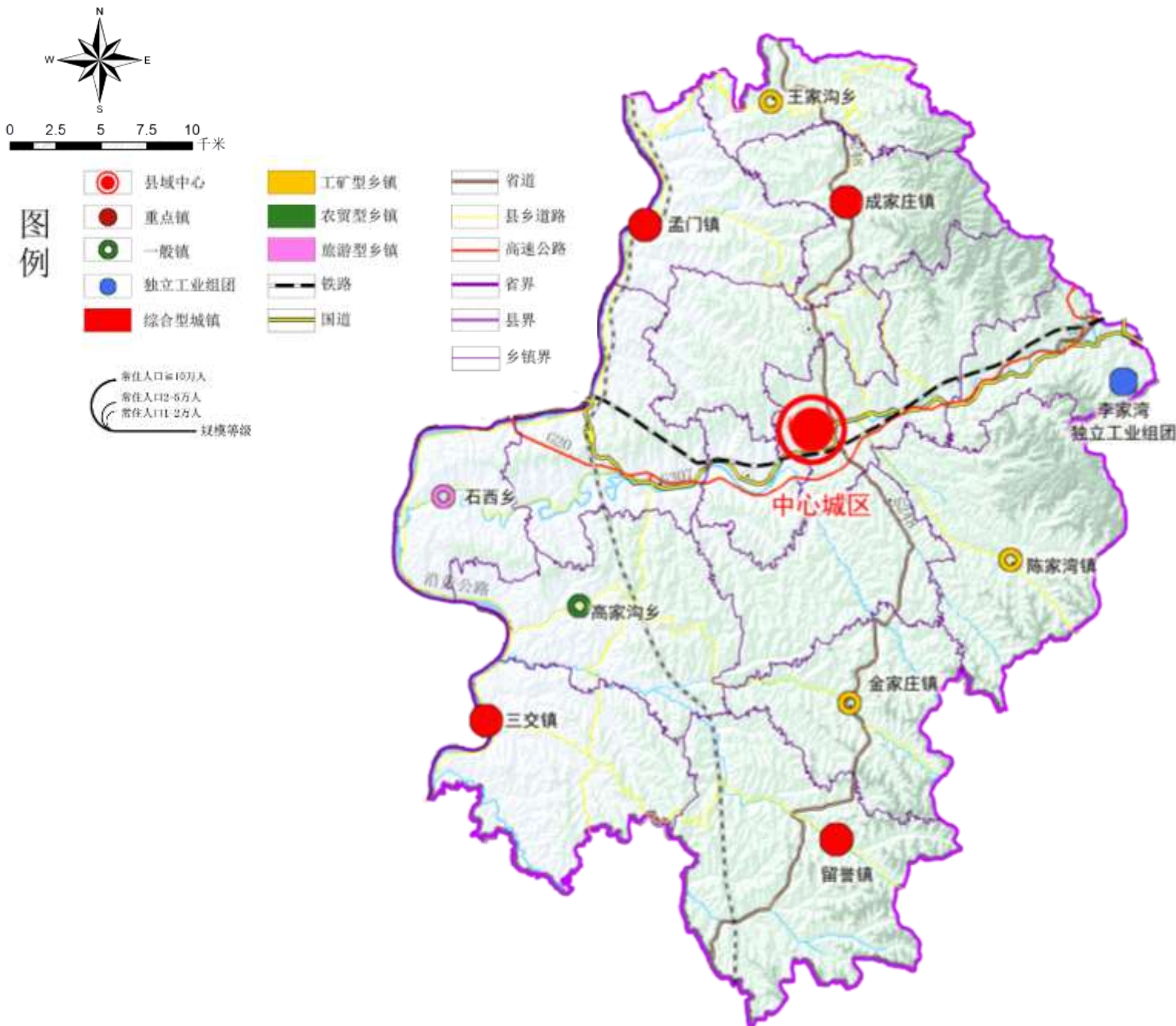
陈家湾镇、高家沟乡、石西乡、王家沟乡，金家庄镇五个一般镇。

中心村

东凹、港村、军渡、杨家峪、前安峪、长峪、苇元沟、宋家垣、宋家沟、高马焉、邓家庄、张家庄、西坡、白家焉、王家会、龙花垣、刘家山、陈家湾（镇区村）、中垣、龙门垣、金家庄（镇区村）、下峒芝、前庄上、高家沟（镇区村）、宋家寨、贺家坡、郭家沟、石西（镇区村）、好学、后河底、上庄、王家沟（镇区村）、刘家山、南凹、韩家垣三十五个中心村。

一般村

八十六个一般村（含连片村）。



城镇体系规划图

6.2 产业发展体系

第一产业

形成以北部凌志农业示范园区、中部龙门垣农业产业园区和南部联盛农业产业园区为主体，依托本县大枣、核桃等特色干果，结合传统优势小杂粮、无公害蔬菜种植，配合旅游经济、工业转型发展形成县域现代农业格局。

第二产业

形成以柳林县铝循环工业园区、李家湾高新技术园区和高红工业园区3大工业园区为主体，以煤—电、煤—电—材、煤—电—铝/镁—材、煤—废弃物—材等4大主导产业链为内核，以山西省高新技术示范基地、建材新材料产业基地、煤系循环产业基地为三大产业基地，减煤增气、控量提效、延长链条、发展循环经济。

第三产业

推进县城明清街历史文化街区改造建设，优化老城区商业布局。结合县城内明清街改造，拓展形成柳林文旅休闲综合体。

6.3 产业发展策略

农业**富**县 — 转型发展，形成县域现代农业格局

工业**强**县 — 以三大产业基地，发展循环经济

文旅**兴**县 — 优化老城商业布局，形成柳林文旅休闲综合体



柳林大枣



柳林核桃



柳林工业



明清街区

07

建立独具魅力 人文体系

7.1 历史文化保护体系

7.2 历史文化体系规划

7.3 全域旅游空间布局

7.4 城乡风貌管控



7.1 历史文化保护体系

宣扬柳林县**黄河文化**，梳理柳林县**历史文脉**，继承和弘扬柳林县的**优秀传统文化**，完善历史文化保护体系。发扬特色农副产品加工（红枣等）、柳林碗团相关制品，使其与旅游发展相结合，做到传统保护与经济发展相协调。

保护“**三川河谷、山地特色**”的整体山水格局
打造**传统文化与现代文明珠璧联辉的文化名县**

物质文化遗产



古遗址



古建筑



历史文化名镇



历史文化名村



历史文化街区

非物质文化遗产



柳林花鼓



柳林剪纸



传统民俗活动



传统技艺

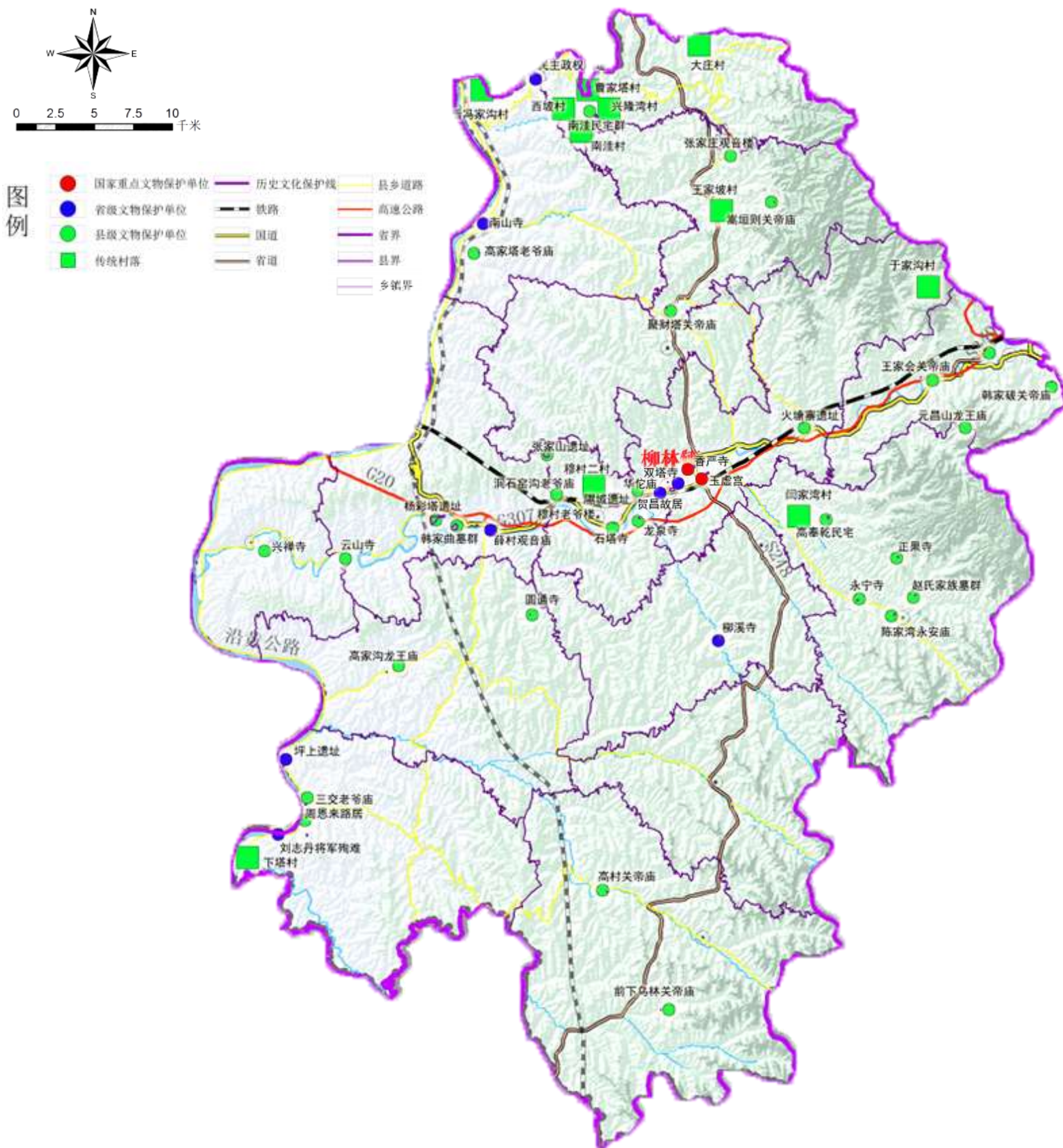


传统手工技艺

7.2 历史文化保护规划

文保单位：共有68处文物保护单位。其中，2处国家级文物保护单位、9处省级文物保护单位、4处市级文物保护单位；55处县级文物保护单位。

重点保护：以香严寺为代表的宗教文化遗址；高红商代遗址、八亩垣遗址、坪上遗址；以明清商业街为主的历史文化街区以及延续下来的城市格局；中阳县苏维埃革命委员会旧址、刘志丹殉难处等革命旧址；县域范围内的一些具有重要代表意义的文物建筑或构筑物。



历史文化保护规划图

7.3 全域旅游空间布局

规划构建“一心两轴”“一廊五区”的全域旅游空间布局

一 心：城区旅游综合服务中心。

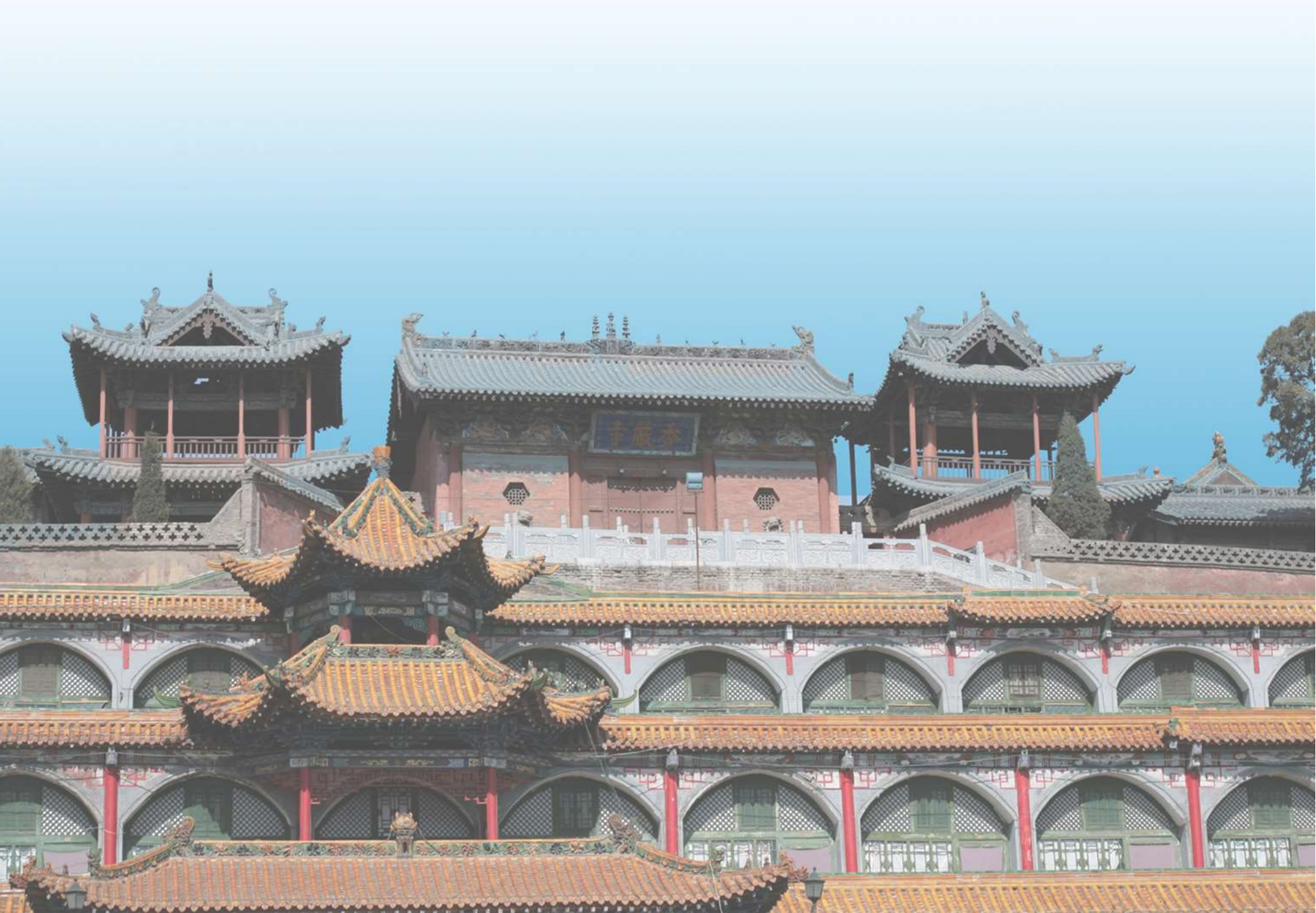
两 轴：三川河东西牵引轴、248省道南北牵引轴。

一 廊：黄河风光走廊。

五 区：中部晋西风韵休闲区、东部绿色田园度假区、西部红色文化体验区、南部土源山地运动区、北部黄河古都游览区。

建立“黄河九曲·奇彩柳林”的旅游形象。

打造柳林成为晋商文化旅游目的地、沿黄旅游带上的重要一环、中国中部文化旅游强县，将旅游业培育成为柳林经济转型升级的重要载体。



7.4 城乡风貌管控

城市设计重点管控地区



沿山



滨水



田园



老城



枢纽



城市

县域城乡风貌：

融合黄土高原梯田景观和黄河峡谷景观， 突显“黄河黄土” 风情。
柳林县域分为**西部黄河风情风貌区**和**中东部高原生态梯田风貌区**。

西部黄河风情风貌区：

沿黄河打造三交、石西、军渡、孟门为沿黄风光旅游线路的重要旅游集散中心。

中东部高原生态梯田风貌区：

高原生态梯田风貌为主要展示要素，注重生态、景观与功能的一体化设计。



08

提升优化城区 空间格局

8.1 中心城区总体结构

8.2 中心城区规划分区与功能优化



8.1 中心城区总体结构

规划中心城区的布局结构为“一心、两轴、四节点、五片区”

一心：

指一处城市级公共中心，位于县城中部，依托政府及现状商业基础打造城市级行政及商业综合服务中心。

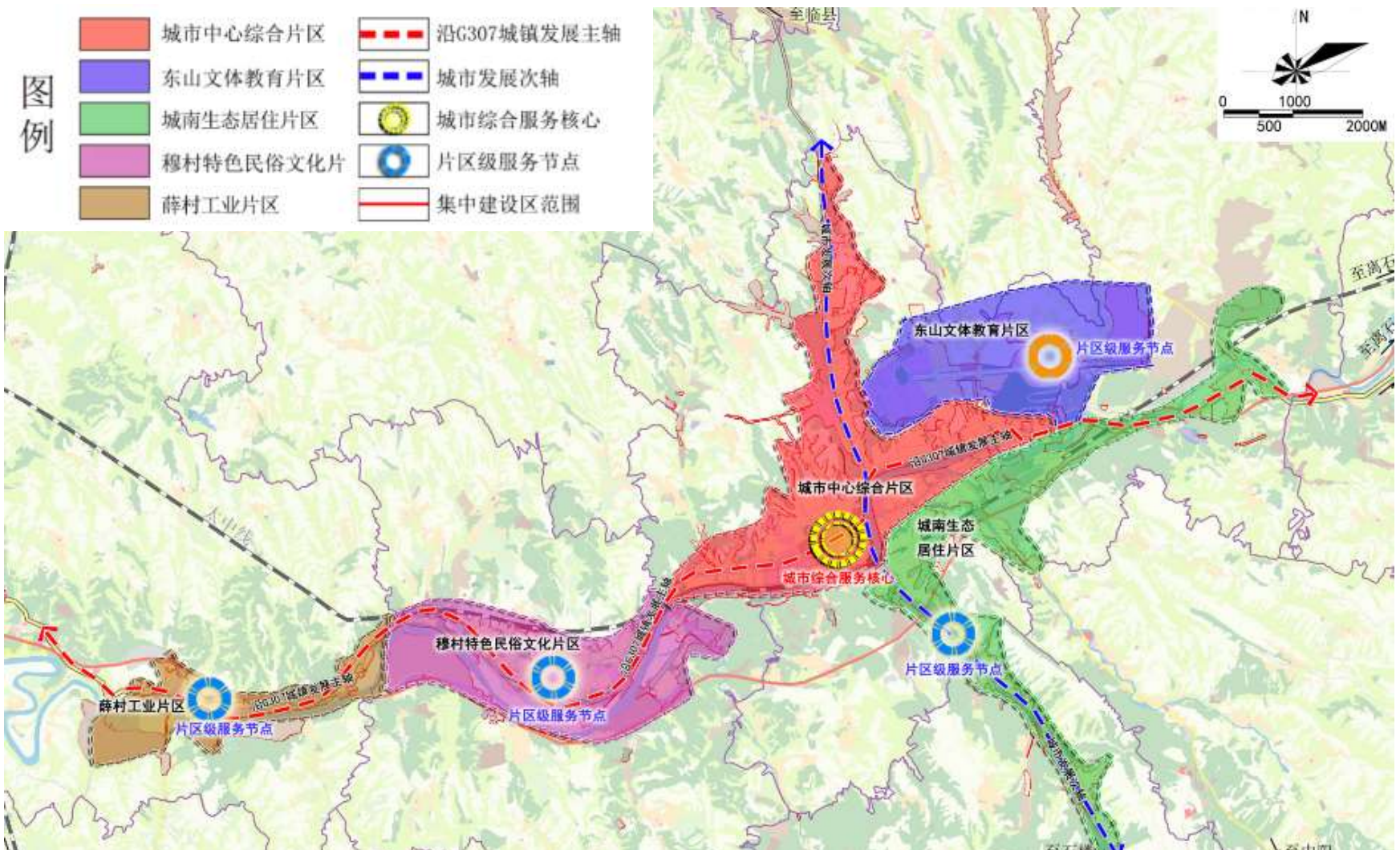
四节点：

指服务全县的两个物流服务核心、片区级综合服务核心和文体教育核心等四节点。

两轴：

指依托G307国道、S248省道形成的城市发展轴线。串联县城中心城区各片区，为城市主要拓展空间。

五片区：分别为城市中心综合片区、薛村工业片区、穆村特色民俗文化片区、东山文体教育片区及城南生态居住片区。

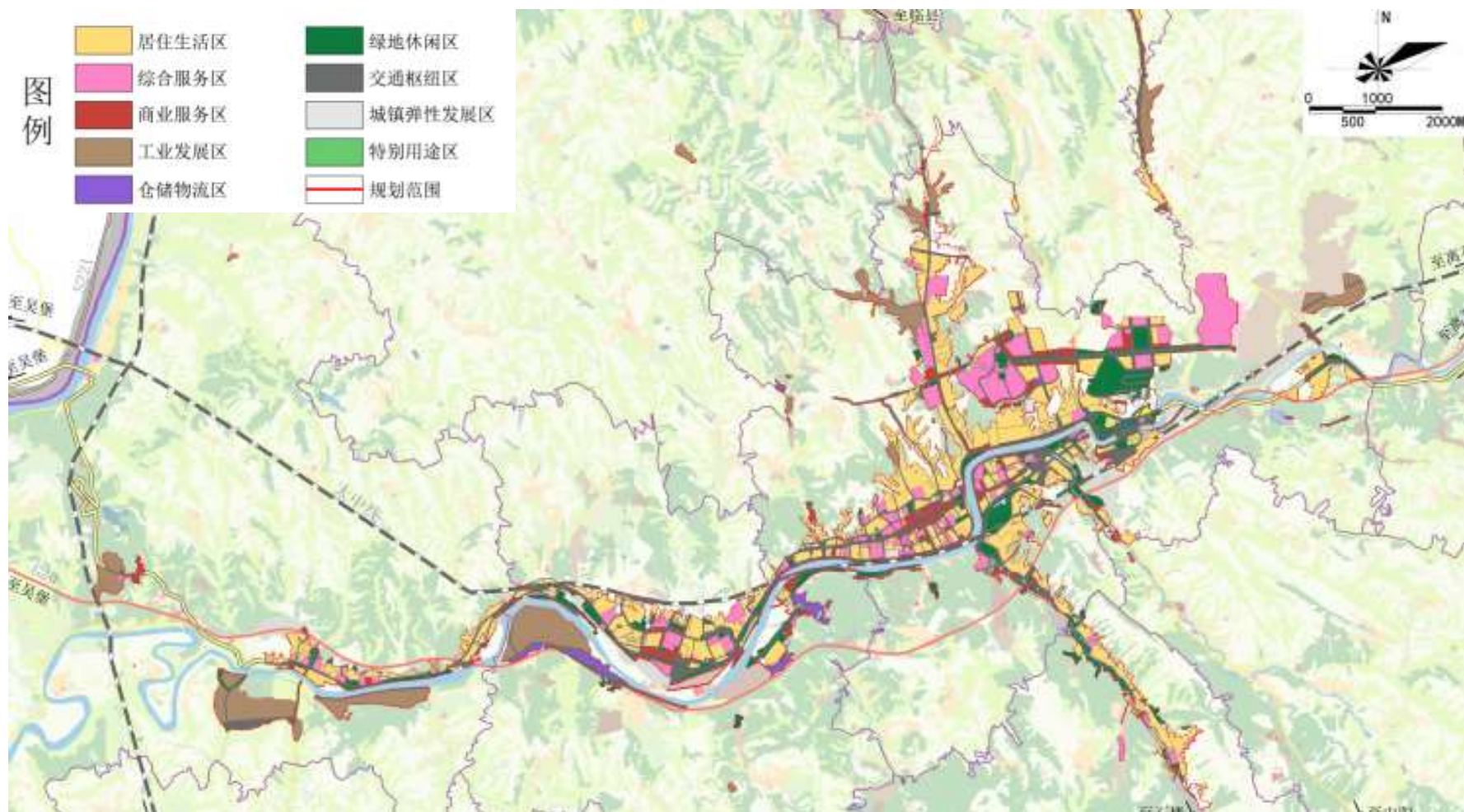


中心城区规划结构图

8.2 中心城区规划分区与功能优化

中心城区规划分区

中心城区功能区分居住生活区、综合服务区、商业服务区、工业发展区、仓储物流区、绿地休闲区、交通枢纽区、战略预留区等八类。



中心城区规划分区图

优化调整思路

居住用地区：对传统居住片区进行提质升级，建设“完整社区”。

综合服务区：提升综合服务区占比增加公服设施用地比例，提升城市公共服务功能。

商业服务区：提升商业服务业用地比例，增强城市发展活力。

工业发展区：依托现有基础适当优化布局，以提质增效为主，同时完善生产服务设施。

物流仓储区：以建设区域性物流枢纽为目标，提升物流仓储用地比例。

绿地休闲区：增加公园绿地广场用地比例，按照“300米见绿，500米见园”的要求增补绿地。

交通枢纽区：兼容与交通枢纽关联性强的仓储、商服、居住用地等导向区域。

战略预留区：严格管控区内建设行为，以应对发展不确定性及可能的重大功能项目。

09

构建安全韧性 设施网络

- 9.1 构建绿色高效交通系统
- 9.2 提供全民共享的公服体系
- 9.3 建设安全韧性基础设施网络



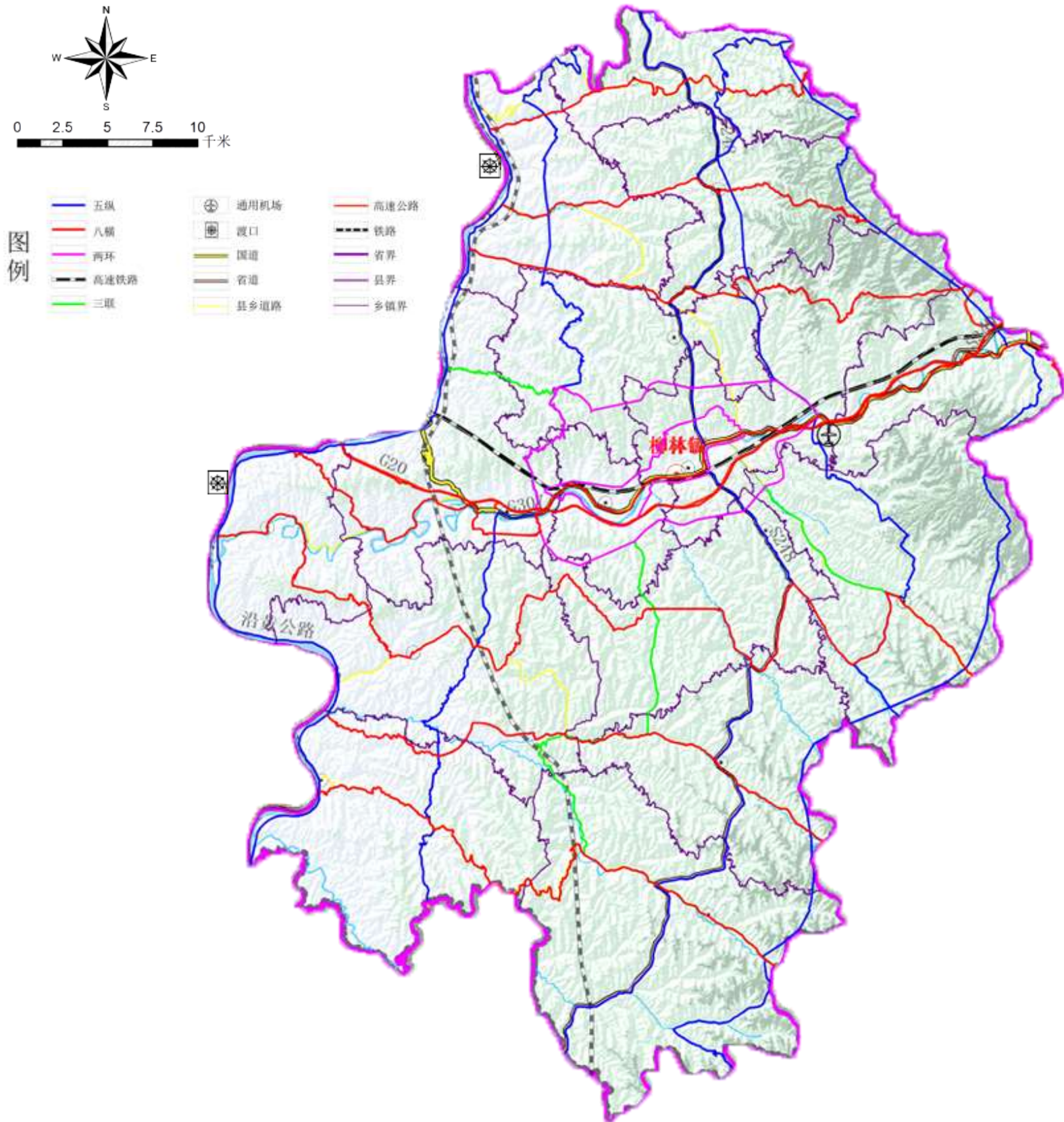
9.1 构建绿色高效交通系统

形成“航空+铁路+公路+水运”四位一体交通体系

机 场：柳林县机场规划于柳林镇、穆村镇与庄上镇三镇的三角区域内，拟2030年机场建设完工并投入运营。

铁 路：太中银铁路、太绥高铁。

公路网：贯通高速公路、国道和省道，规划形成“五纵八横三联二环”的县域核心交通网。



县域综合交通规划图

9.2 提供全民共享的公服体系

按照“**县域中心、建制镇、中心村/社区、一般村**”四级公共服务设施布局体系，构建四级城乡生活圈。

一级生活圈（**县域**生活圈）

以县城中部的公共服务中心为核心，服务全县域范围。

以县城东山组团、城南组团、穆村组团和薛村组团为四个城市公共服务副中心，建构不同层次和类型、功能复合、安全韧性的城乡生活圈。

二级生活圈（**县域各建制镇**）

以县域各建制镇镇区公共服务中心为核心，作为地区综合服务中心。

构建留誉、成家庄、三交、孟门、陈家湾、金家庄共六处二级生活圈。

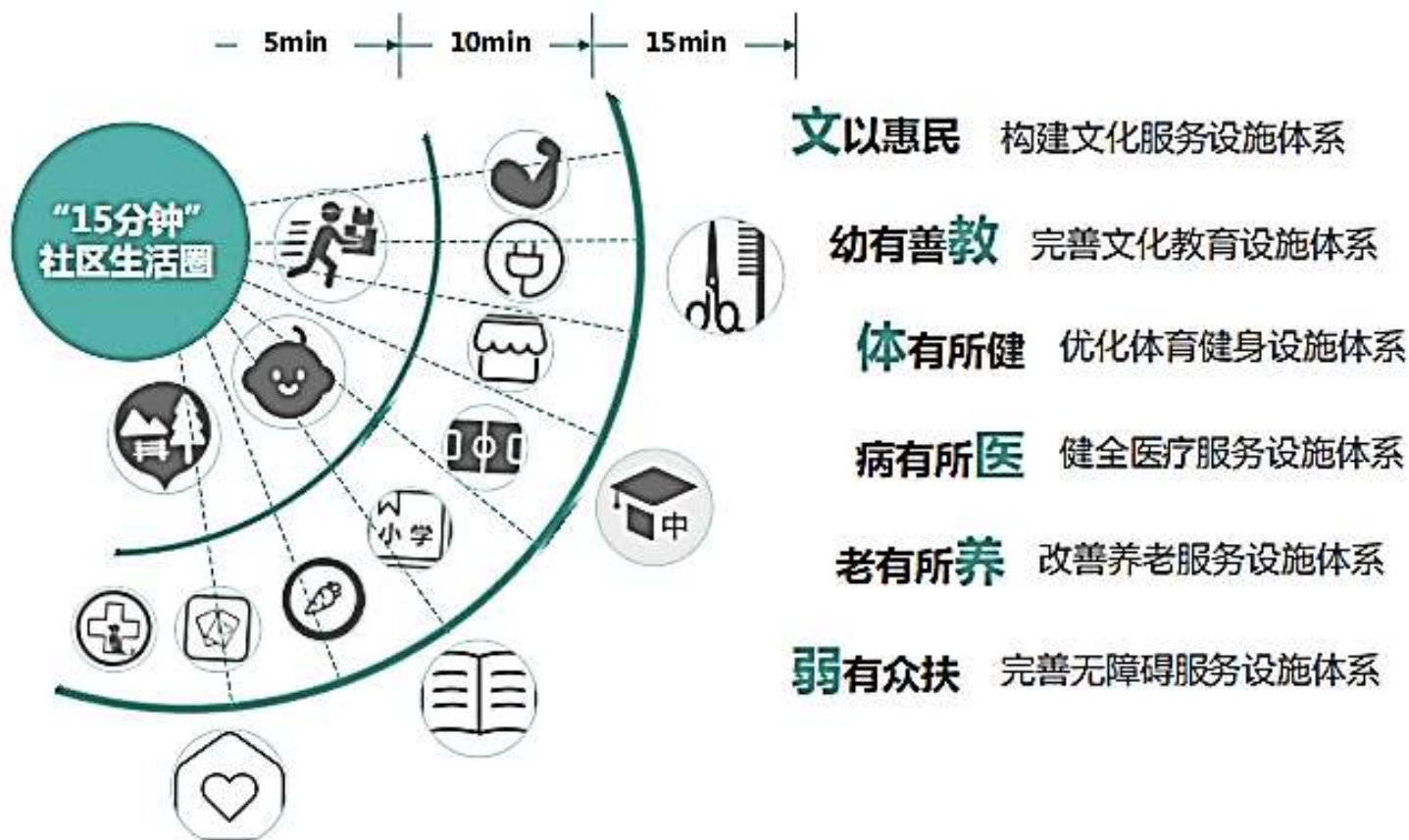
三级生活圈（**中心村/社区**）

将县域发展条件好的中心村和社区重点配置，配置居民生活所需的管理、医疗、文体、养老、教育等基本公共服务设施，作为城乡居民生活的基本单元。

四级生活圈（**行政村**）

原则上以行政村为基本单位，覆盖所有的居民点。在居民基本生活圈内，提供居民生活所需的基本公共服务设施，配置老年活动室、室外活动场地、日常用品店等设施，有条件的布置幼儿园。

完善公共服务设施布局体系，构筑全龄友好的社区生活圈。



9.3 建设安全韧性基础设施网络

构建绿色安全的基础设施网络



给水工程

提升提升城乡供水能力，完善节水措施，加大再生水利用，**构建集约高效的城乡供水系统。**



燃气工程

县城及镇中心区采用天然气供气；城边村和城郊村可结合“**燃气下乡**”工程扩大天然气用户。可推广清洁能源技术，改善全县能源结构。



排水工程

重点发展的城镇原则上应建设污水处理设施，其它各城镇所在地根据各自发展情况，规划建设污水处理厂、小型污水处理设施，**提升污水收集处理效能。**



环卫工程

扩建垃圾处理场、增设医疗废物处置场和危险废弃物处理场，加快环卫设施的建设。实现生活垃圾无害化、减量化处理，**构建高质量的绿色环卫体系。**



供电工程

规划期内加快新建110kV变电站工程，缓解变电容量不足的问题。完善35kV网架结构，**提升城乡供电能力，保障城乡发展需求。**



网络通信

优化现有光缆网络，完善乡镇一级的电信设施建设。保证用户对通信的需求，**提升县域通讯设施建设水平。**

9.3 建设安全韧性基础设施网络

构建坚韧稳固的城市安全体系

加强安全风险管控

在城镇规划建设中，要充分考虑到紧急情况的应急处理，提升综合防灾减灾能力，加强安全风险管控，建立有效的水资源安全保障和治理机制。

完善应急救援指挥体系

按照防控防灾一体化、平灾结合的原则，完善应急救援指挥体系，推动应急指挥场所标准化建设，形成“感、传、知、用、管”的城市综合应急指挥管理体系。

加强地质灾害防治

开展地质灾害专项排查，形成危险区与隐患点双控的工作模式。

地震灾害防治

抗震设防烈度为6度，基本地震加速度值为0.05g。推进城乡抗震设防能力建设，提高重大重点工程、生命线工程等的抗震设防等级。

火灾防治

按照“全灾种、大应急”要求，以火灾5分钟内消防车能到达责任区边缘为目标，优化城乡消防安全格局，完善县城消防站建设。

洪涝灾害防治

保证一般洪涝不损失，大洪涝社会经济不造成严重影响，超标准洪水有应急对策。城区设防标准为50年一遇，规划在黄河东岸柳林段三川河城区段两岸设防洪外堤。

加强雨水管理，建设海绵城市

坚持生态文明理念，在城镇建设过程中，强调绿色环保，加强公共空间海绵化建设，最大限度减少对原有水生态环境的破坏，突出雨水的自然积存、渗透、净化功能。

10

保障机制

10.1 明确规划传导落实

10.2 近期实施机制

10.3 实施保障



10.1 明确规划传导落实



10.2 近期实施机制

近期建设目标

通过近期建设，本县“一廊二轴，三园四区”的国土空间格局基本稳定。

通过开展三川河生态综合治理，提升生态廊道的生态功能；

通过加快沿黄旅游经济带建设，振兴县域旅游产业，促进产业转型升级；

通过加快3大工业园区和3大农业产业园区建设，确保县域经济健康发展。

在中心城区，通过推进东山新城建设，改善城镇布局，提高居民生活质量；

通过加快明清街历史文化街区及配套设施建设，改善中心城区商贸旅游环境；

通过实施北大街改造和锄沟城中村改造，提升中心城区生活环境；

通过环城道路改造工程，优化中心城区的基础设施，为构筑远期城区发展奠定良好基础。

近期发展策略

构筑城镇框架、保护生态环境、发展基础设施、完善土地供应。

近期重点发展区

本县近期发展区主要包含重点建设区、重点完善区和生态修复区。

近期重点建设内容

包括工业、旅游、农业、居住社区、公共服务设施、水利设施建设、对外交通设施、城市道路建设、市政基础设施、生态修复、土地复垦等11个方面，重点项目共76项，用地总规模为941.47公顷，原则上按照“生态类-民生类-基础类-产业类-经营类”的顺序逐步实施落地。

10.3 实施保障

加强《规划》实施组织领导和监督考核

建立《规划》实施组织机构，构建规划传导与管控体系

健全完善《规划》实施的配套法规政策

制定总体规划编制、实施、监督、评估和动态维护的全过程配套法规、政策文件及实施细则，确保总体规划管理全面纳入法制轨道，保障规划目标、底线保障、空间管控的有序实施。

建立健全空间管控机制

切实保障国土空间总体规划空间管控目标的落实。

按照规划传导体系，建立“主导功能分区—用途分区—地块”的土地利用分级管控机制。

制定可落地、可实施的指标体系，量化落实总体规划。

建立《规划》实施考核监测评估预警制度

提升对国土空间数据监测能力。

建立规划定期评估、预警和及时维护制度。

加强规划实施的执法监督与绩效考核。

建设国土空间“一张图”实施监督信息系统

形成国土空间数字化底图。

建立国土空间规划“一张图”。

完善国土空间基础信息平台。

公众参与和社会协调

健全公众参与制度。

加强规划舆论宣传。

三川河谷，大美柳林； 凤凰涅槃，再现辉煌！

