

# 柳林县李家湾乡国土空间总体规划

(2021-2035年)

征求意见稿



李家湾乡人民政府

2025.02

# 前言

为贯彻《中共中央国务院关于建立国土空间规划体系并监督实施的若干意见》等文件精神，构建新时代科学适度有序的国土空间规划体系，统筹推进国土空间保护开发利用，全面提升国土空间治理能力，按照国家及省市县相关要求，李家湾乡人民政府组织编制了《柳林县李家湾乡国土空间总体规划(2021-2035年)》（以下简称《规划》）。

李家湾乡位于柳林县最东端，被称为柳林县“东大门”。东部紧邻离石区，西部、北部与柳林镇相邻，南部与陈家湾镇、中阳县接壤，是柳林与吕梁市中心及中阳县城连接的重要节点。

《规划》是对李家湾乡行政辖区范围内国土空间保护、开发、利用、修复作出的具体安排，是对上位国土空间总体规划以及专项规划的细化落实，是编制详细规划的依据。



# 概述

## 01 规划期限

- 本次规划的期限2021-2035年。
- 近期目标年2025年
- 远期目标年2035年
- 远景至2050年

## 02 规划范围

——规划范围：李家湾乡行政辖区内全部国土空间。全乡辖韩家坡、李家湾、圪垛、梁家会、王家会、上白霜、下白霜、蔡家沟8个行政村。



# 目录

- 壹 落实市县要求，明确发展定位目标
- 贰 强化底线管控，优化国土空间格局
- 叁 优化土地整治，提升全域生态修复
- 肆 推动产业发展，打造乡村振兴城镇
- 伍 构建支撑系统，增强幸福和美乡村
- 陆 保护历史文化，塑造城乡景观风貌
- 柒 优化驻地规划，促进乡镇健康发展
- 捌 完善实施机制，保障规划落地实施

# 壹

落实市县要求，明确发展定位目标

## 1.1 目标定位

### 山西省高新技术产业园区样板



吕梁市特色高铁物流新城



“离柳中方” 城镇组群重要服务型城镇



离柳一体化主要连接通道



## 1.2 发展目标

至2025年，国土空间开发保护格局不断优化；耕地和永久基本农田进一步稳固；生态保护红线锚固稳定；自然保护地得到充分保护；乡域交通条件进一步改善，以G307为主要发展轴线，建成以光电子产业、物流运输业为主导的产业片区。

至2035年，三线管控成效明显，土地节约集约利用水平显著提高，资源要素配置更加合理；耕地和永久基本农田布局进一步整合优化，生态环境进一步提升，公共服务设施及基础设施配套进一步完善。李家湾乡融入吕梁市中心城区，作为吕梁市区的有机城市片区；高铁新城初步形成，成为“离柳中”的南部综合型服务节点、特色物流发展节点。



# 贰

强化底线管控，优化国土空间格局

## 2.1 落实三条控制线划定



### 耕地和永久基本农田

严守落实县级国土空间总体规划下达的耕地保有量1018.66公顷和永久基本农田保护目标405.78公顷，确保规划期内耕地和永久基本农田数量不减、质量不降、布局稳定。



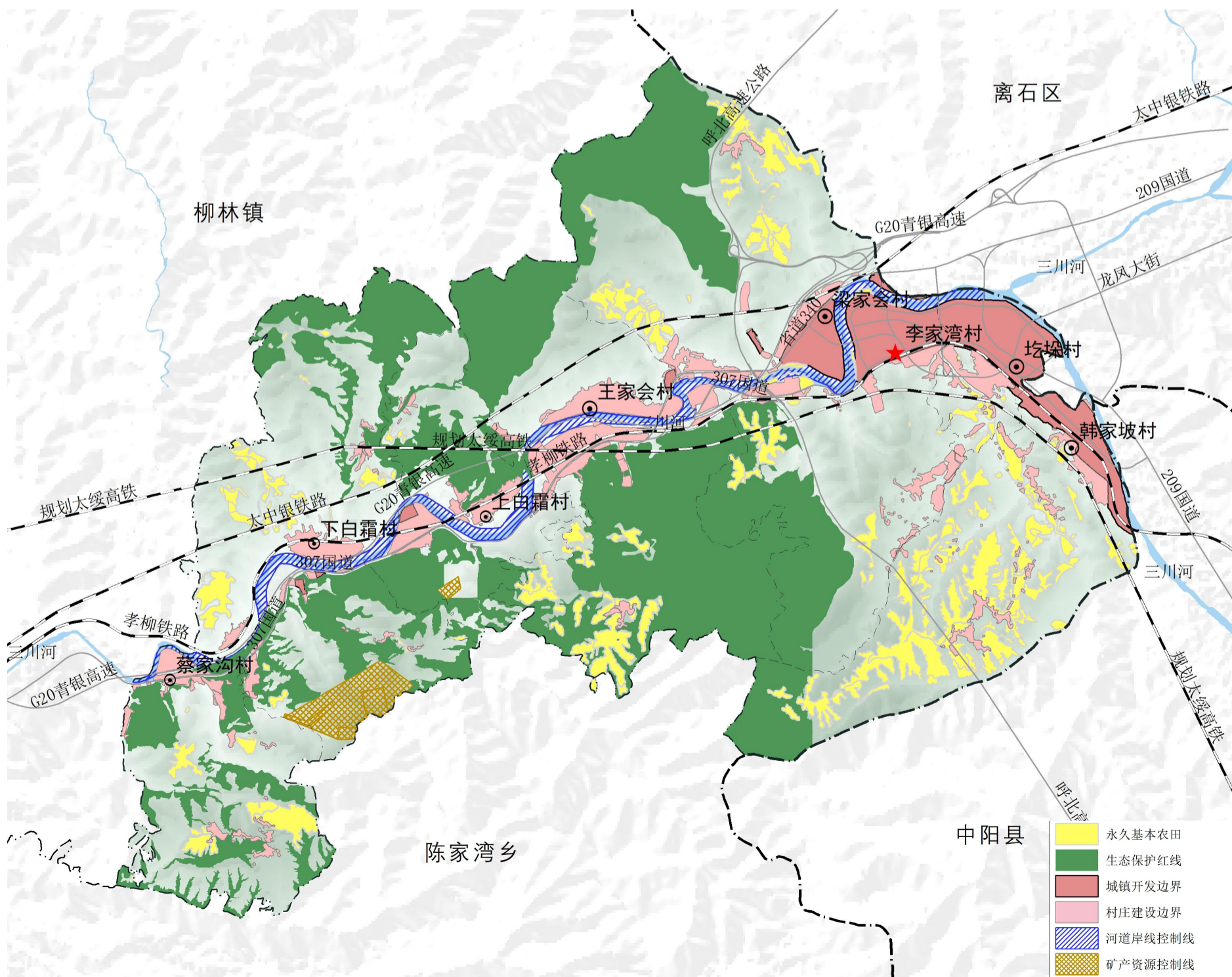
### 生态保护红线

生态空间范围内具有特殊重要生态功能必须强制性严格保护的区域。李家湾乡生态保护红线面积1761.39公顷，规划期内确保生态保护红线面积不减少、功能不降低。



### 城镇开发边界

城镇开发边界是一定时期范围内因城镇发展需要，可以集中进行城镇开发建设、以城镇功能为主的区域边界。规划期内李家湾乡城镇开发边界规模252.99公顷。



# 贰

强化底线管控，优化国土空间格局

## 2.2 国土空间总体格局

构建“一心一轴三片区”的国土空间总体格局

“一心”

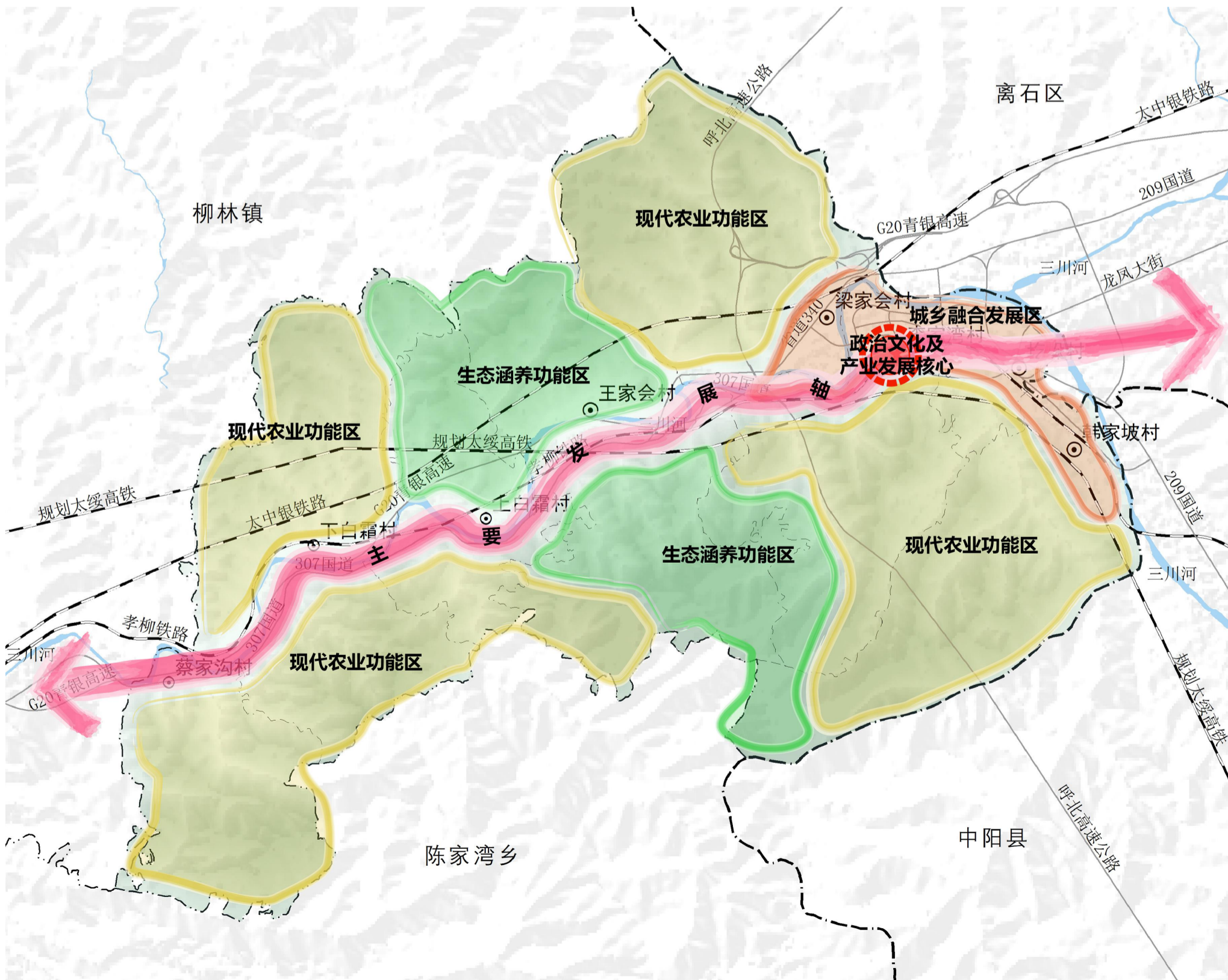
依托乡驻地打造政治文化核心，产业发展核心

“一轴”

依托国道G307形成乡域主要发展轴

“三区”

城乡融合发展区、现代农业功能区  
生态涵养功能区





# 叁

优化土地整治，提升全域生态修复

## 3.1 国土综合整治与生态修复

### 土地整治

#### 推进高标准农田建设

加强零散、破碎田块整理，增加有效耕地面积，形成集中连片耕地，推进高标准农田建设。



#### 农村建设用地整治

针对各行政村现状闲置村集体用地进行复垦，优化乡村建设用地布局。



#### 宜耕后备资源开发

在保护好生态的前提下，重点利用其他草地，有计划、有步骤开发宜耕后备资源。



### 生态修复

#### 水环境综合治理



开展黑臭水体治理项目，通过河道清淤、驳岸处理、生境重构等措施，恢复水域生态环境。

#### 废弃矿山生态修复



重点开展废弃的采矿用地通过场地平整、污染治理、复垦绿化等措施恢复其生态功能。

#### 地质灾害整治修复



加强地质灾害全面落实分区管理，进一步完善乡域地质灾害隐患点、风险防范区排查工作。

## 4.1 产业发展布局

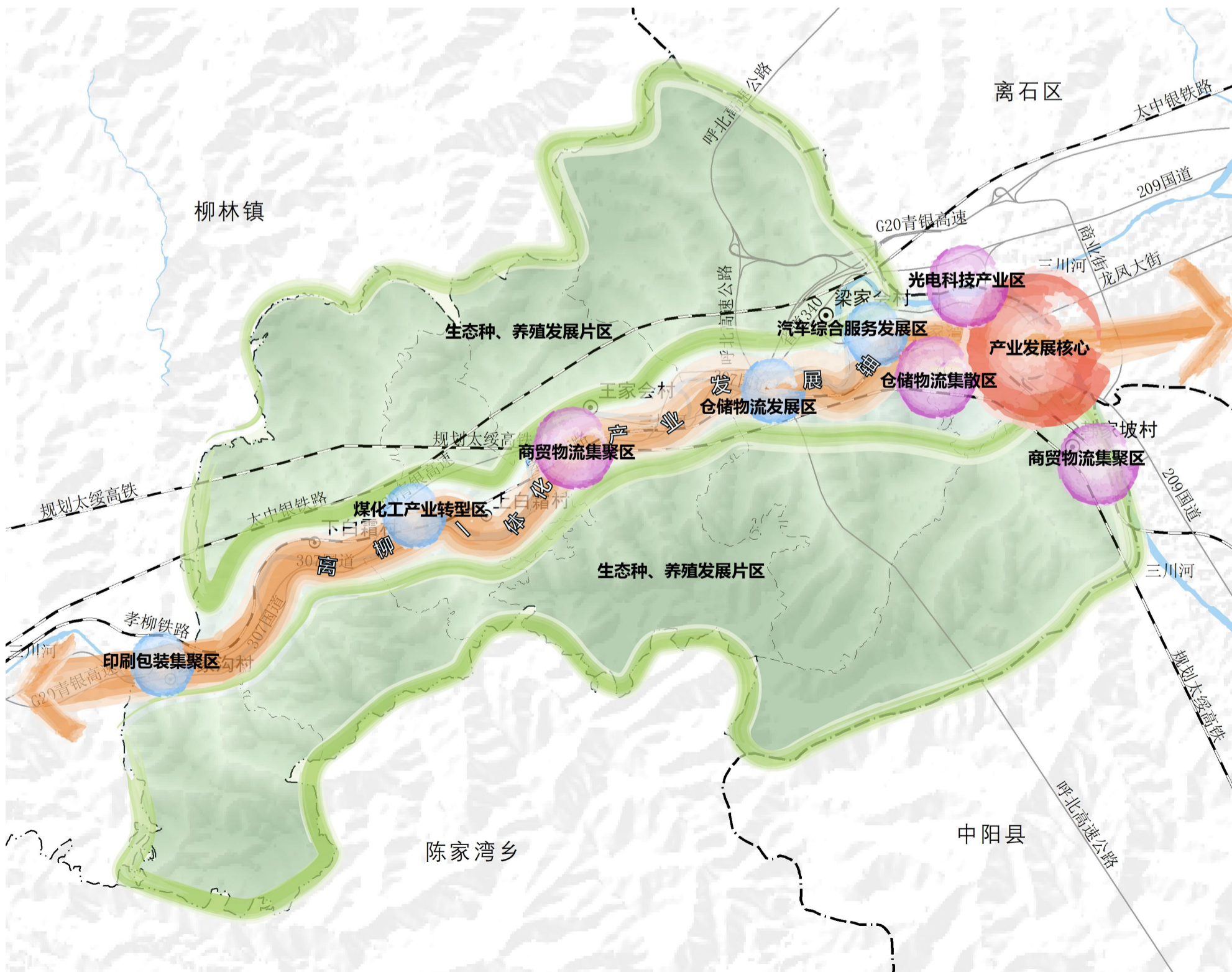
### 构建“一轴一心一区多点”的产业发展布局

“一轴”：依托G307形成促进离柳一体化的产业发展轴线。

“一心”：发挥李家湾村、圪垛村的区位优势及交通优势，打造李家湾乡的产业发展核心。

“一区”：乡域南部、北部以发展种植、养殖为主，形成生态种养殖发展片区。

“多点”：扩大现有产业优势，形成产异化的产业发展重点，乡域内形成仓储物流集散区、光电科技产业区、汽车综合服务发展区、煤化工产业转型区等多个重点发展节点。



## 4.2 村庄布局与发展

### 构建三级镇村等级布局

乡政府驻地、中心村、基层村；

乡政府驻地：李家湾村、圪垛村、韩家坡村、梁家会村

中心村：王家会村；

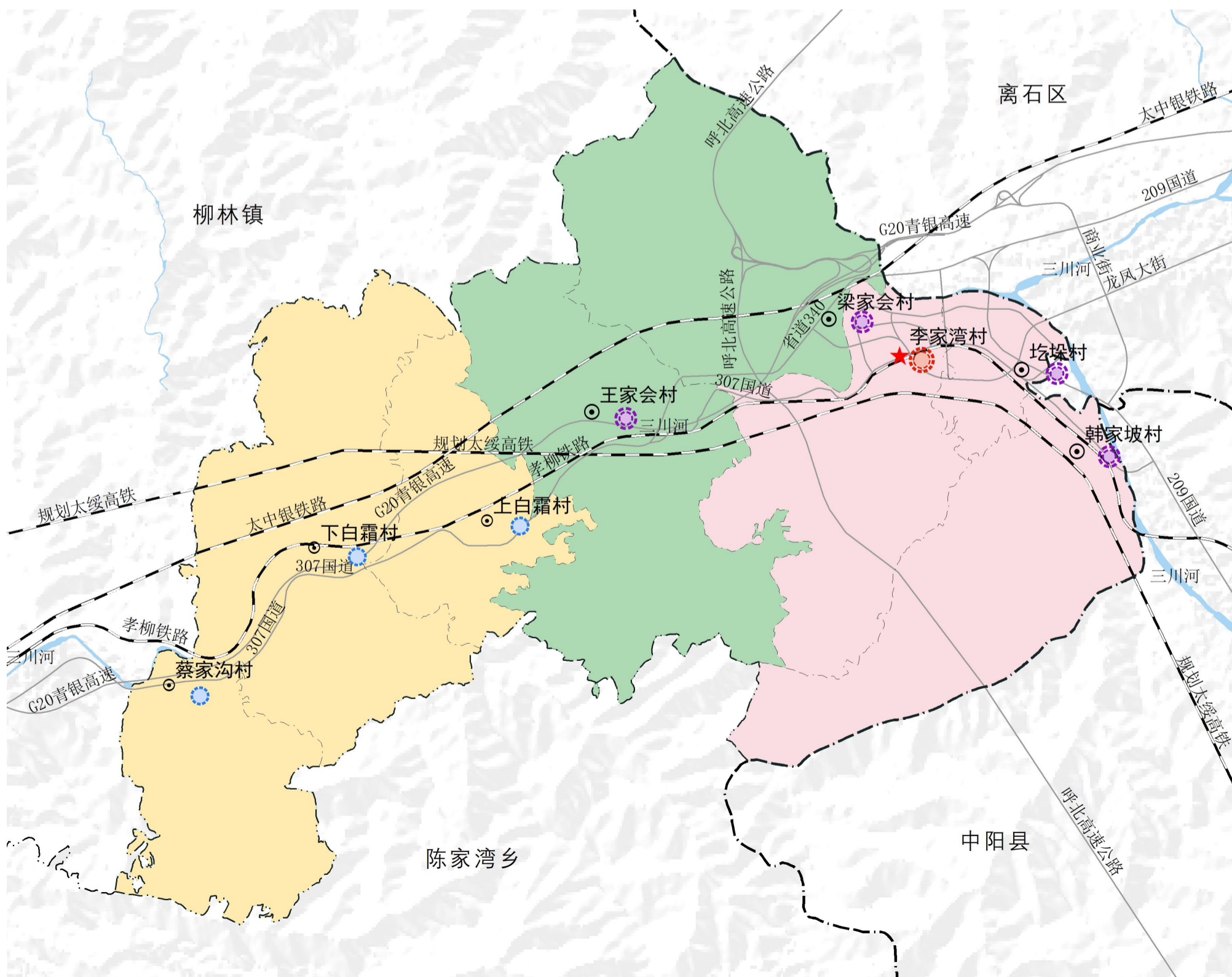
基层村：蔡家沟村、下白霜村、上白霜村。

### 村庄类型和村庄发展

城郊融合类：圪垛村、韩家坡村、李家湾村；

集聚提升类：王家会村、梁家会村；

其他类：下白霜村、蔡家沟村、上白霜村。





# 伍

构建支撑系统，增强幸福和美乡村

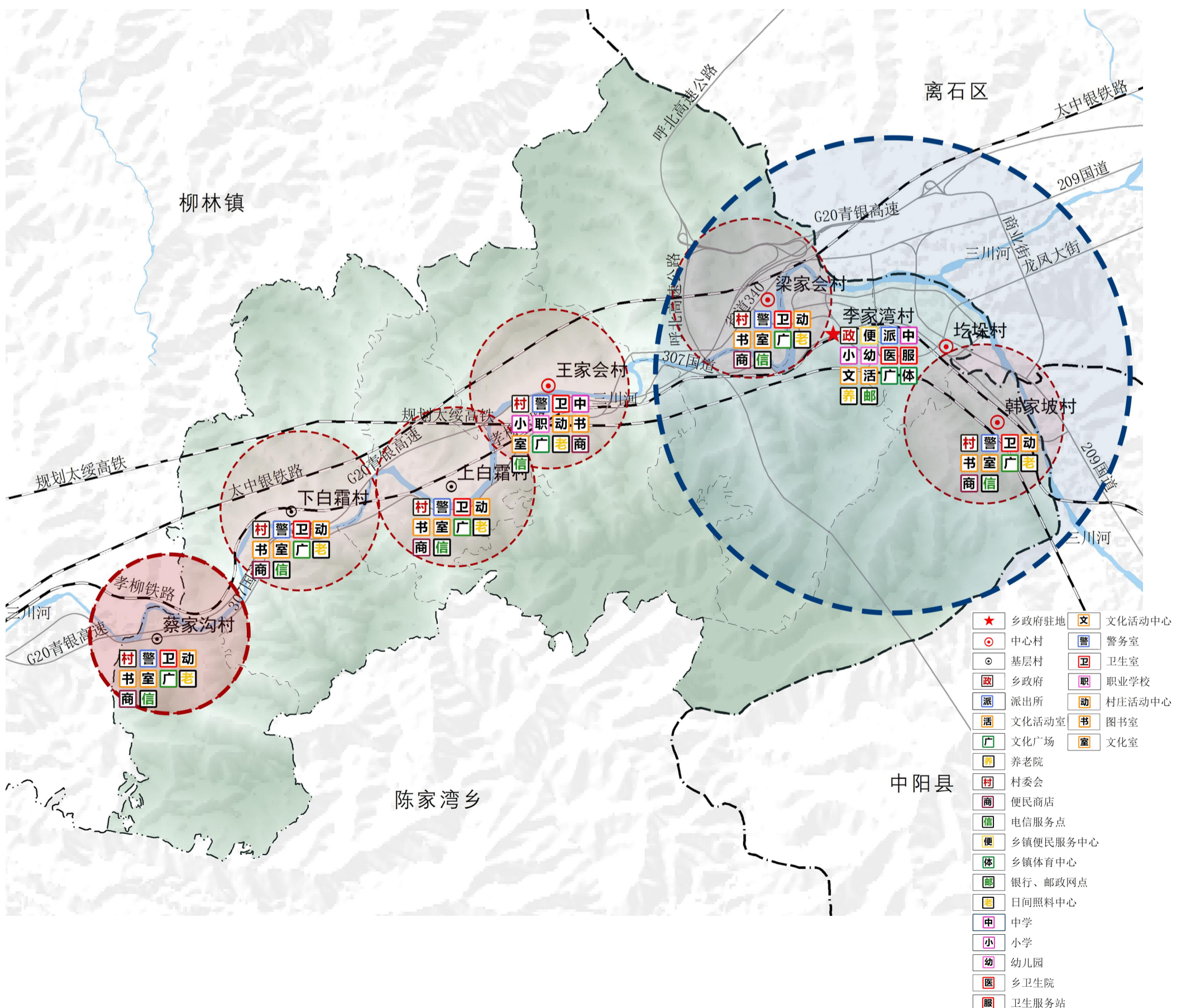
## 5.2 优质均衡的公共服务体系

### 乡镇层级生活圈

依托乡集镇所在地，统筹布局满足乡村居民日常生活、生产需求的各类服务要素，形成乡村社区生活圈的服务核心。

### 村庄层级生活圈

依托行政村集中居民点，综合考虑乡村居民常用交通方式，按照15min可达的空间尺度，配置满足就近使用需求的服务要素，并注重相邻村庄之间服务要素的错位配置和共享使用。



# 伍 构建支撑系统，增强幸福和美乡村

## 5.3 功能完善的市政设施体系



### 给水工程

构建全域城乡供水一体化体系，采用集中供水模式。近期供水管网接入李家湾乡供水站，远期接入吕梁市中心城区供水网。



### 排水工程

规划采用排水体制为雨污分流制。



### 供热工程

规划接入吕梁市中心城区供热管线，由吕梁市中心城区进行统一集中供热。



### 燃气工程

规划新增李家湾油气门站，逐步完善李家湾乡燃气管网，近期采用瓶装液化天然气供气。



### 电力工程

构建以110KV变电站为支撑，35KV变电站为供点的供电网络，形成多端受电的格局。重点对农村电网进行改造升级，优先补强农村电网，改造低压线路。



### 通信工程

规划将移动、电信、联通、有线电视等线覆盖率达到100%。



# 伍

构建支撑系统，增强幸福和美乡村

## 5.4 安全韧性的防灾减灾体系

### 地质灾害治理

采用工程、生物和搬迁避让等措施，治理崩塌、滑坡等地质灾害，加强监测，完善救灾制度，预防地质灾害，保护人民群众生命财产安全。

### 抗震设防

根据《中国地震参数区划图》(GB18306-2015)，一般建设工程按照6度设防，人员密集场所的建设工程按照7度设防。

### 防洪排涝

依据柳林县防洪工程体系合理划定滞洪区防护线，李家湾乡区域防洪标准按20年一遇。

### 应急保障

完善镇村应急指挥体系，大力推进镇、村应急避难场所建设，规划建设乡级救灾指挥中心，依托村部设立救灾指挥点。

### 防灾减灾体系

人防工程

消防工程

避难场地

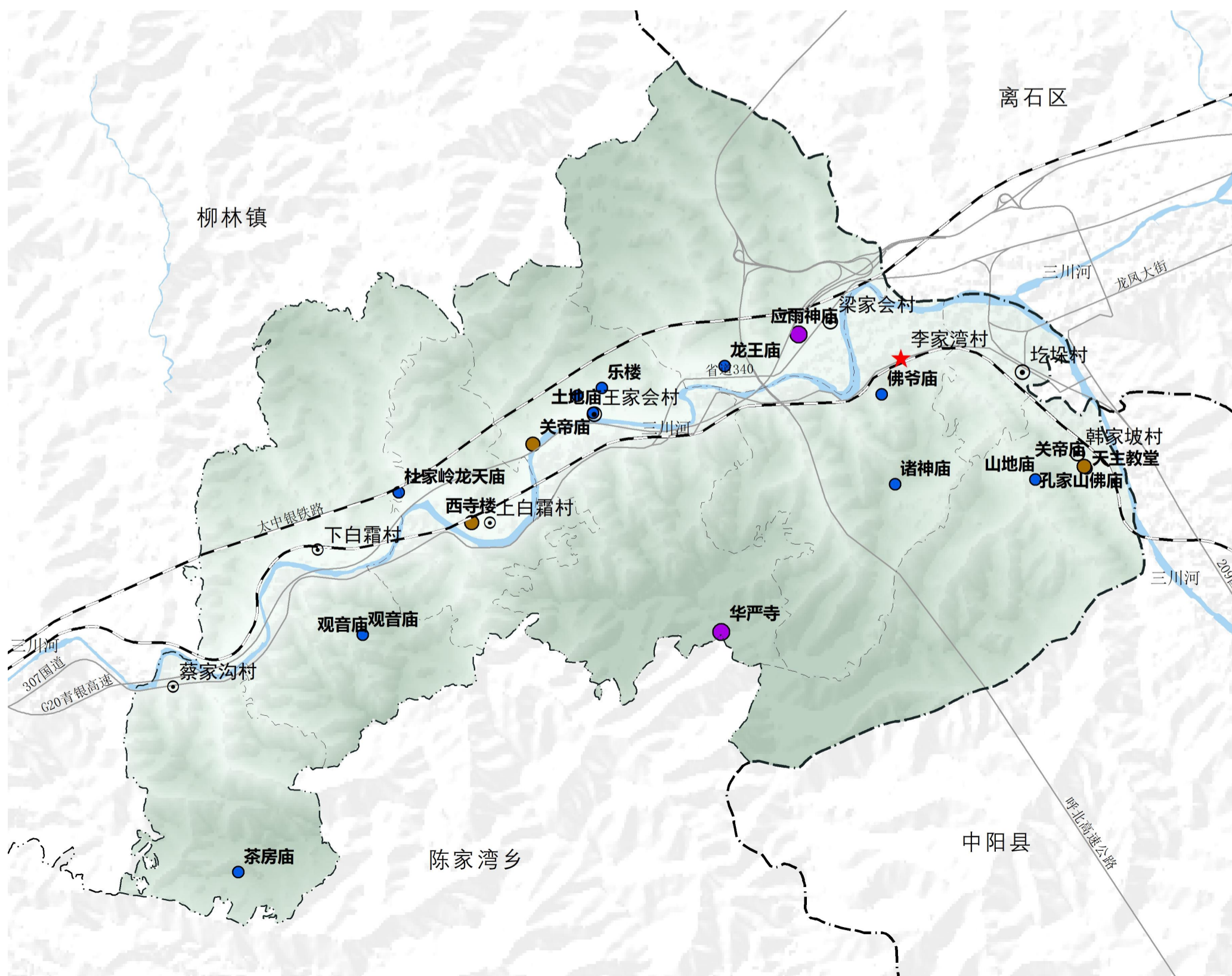
救灾道路



## 6.1 保护历史文化资源

李家湾乡共有文物保护单位8处。其中省级文物保护单位1处，市级文物保护单位2处，县级文物保护单位5处，尚未核定公布为文物保护单位的不可移动文物13处。

李家湾乡非物质文化遗产主要有响器班、书法、绘画、旱船秧歌、弹唱、面塑、打织、刺绣、堪舆、民间文学等。



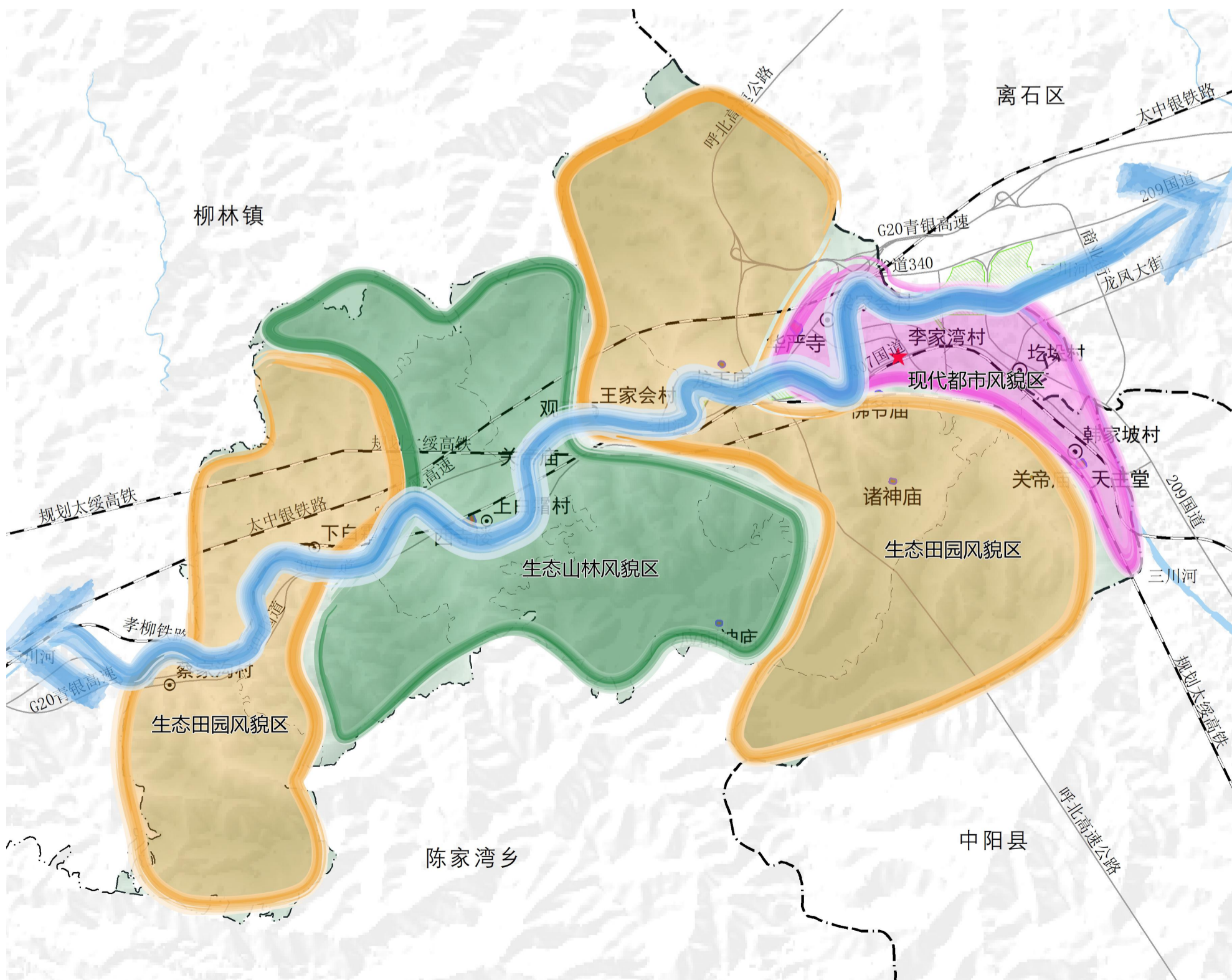


# 陆

保护历史文化，塑造城乡景观风貌

## 6.2 塑造城乡景观风貌

- ◆ 自然山林景观风貌区保持山地自然形态，展现山地风貌。
- ◆ 生态田园景观风貌区内应优化农村居民点布局，塑造山水田园与乡村聚落相融合的空间形态，维护农耕景观，展现乡野田园风光。
- ◆ 产城融合风貌区塑造城市风貌，对区内形态、建筑、产业进行控制。
- ◆ 加强三川河两侧景观营造，打造滨河湿地公园、生态湿地、滨水公共空间、生态健康河流廊道。





## 7.1 乡驻地总体结构及功能分区

规划乡驻地功能结构为“一心一带八板块”

一心：以李家湾乡政府为中心，配套服务乡驻地综合服务中心。

一带：打造沿三川河生态景观带，

综合服务板块：集行政办公、商业金融、公共服务于一体；

品质居住板块：以生活居住为主，打造生态宜居生活环境；

滨河休闲板块：兼具休闲、游憩、健身、观光等多种功能；

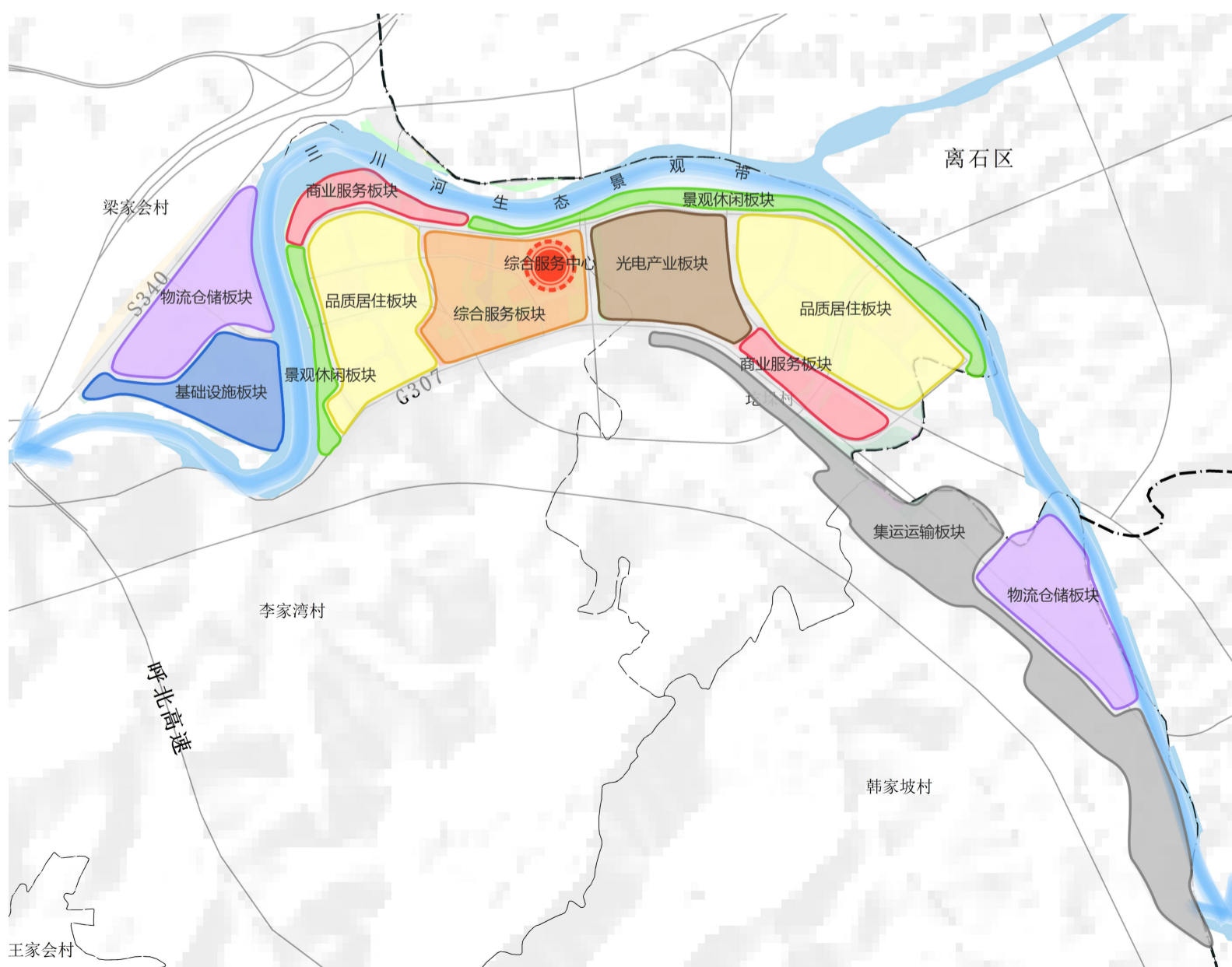
光电产业板块：依托高新科技园区的建设，重点发展光电科技产业；

物流仓储板块：物流仓储重点发展区；

基础设施板块：吕梁市第二污水处理厂为中心；

商业服务板块：发展高铁服务、配套商业等为主的商业服务；

集运运输板块：依托韩家坡集运站形成集运运输板块。



# 捌

完善实施机制，保障规划落地实施

## 8.1 健全传导管控体系

### 构建“两级三类”的规划体系

基于柳林县国土空间规划体系，自上承接柳林县传导内容，落实重要指引及管控内容，向下指引村庄规划，明确各级各类规划管控要求和实施措施。

### 构建纵向的传导体系

对下层次规划进行传导与指引，确保约束指标和管控要求在各级国土空间规划中逐层传递落实。



## 8.2 健全实施保障措施

