

穆村

柳林县穆村镇国土空间总体规划

TERRITORIAL SPATIAL PLANNING OF MuCun, LiuLin

2021-2035年

征求意见稿



前言

建立国土空间规划体系并监督实施，将主体功能区规划、土地利用规划、城乡规划等空间规划融合为统一的国土空间规划，实现“多规合一”，是党中央国务院作出的重大决策部署。《柳林县穆村镇国土空间总体规划（2021—2035年）》（以下简称《规划》）是对《吕梁市国土空间总体规划（2021—2035年）》和《柳林县国土空间总体规划（2021—2035年）》的落实和深化，是穆村镇为实现第二个百年奋斗目标制定的空间发展蓝图和战略部署。

《规划》以习近平新时代中国特色社会主义思想为指导，立足生态文明新时代，抢抓中部地区高质量发展、黄河流域生态保护和高质量发展等国家战略机遇和能源革命综合改革试点的重大利好，构建生产空间集约高效、生活空间宜居适度、生态空间山清水秀的国土空间开发保护格局，为加快实现穆村镇高质量发展提供有力支撑和空间保障。

穆村镇人民政府



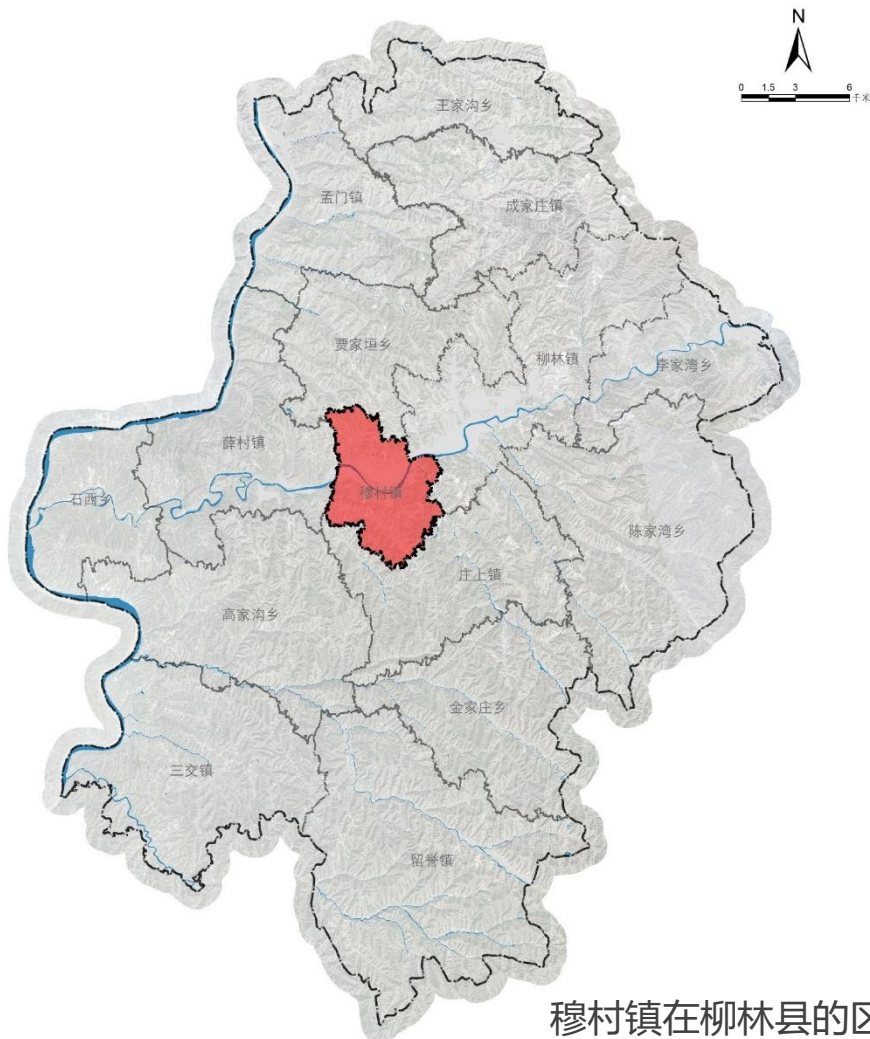
规划范围和期限

◆ 规划范围

包括柳林县穆村镇行政辖区内全部国土空间，下辖9个行政村，分别为穆村一村委、穆村二村委、穆村三村委、杨家坪、张家山、安沟、堡上、杜峪、沙曲，总面积约35.78平方公里。

◆ 规划期限

规划期限为2021-2035年；基期年为2020年，近期目标年为2025年，规划目标年为2035年，远景展望至2050年。



镇域国土面积
35.78平方公里
(第三次全国国土调查)

穆村镇在柳林县的区位

contents

目录

1. 强化战略使命担当
2. 优化国土空间格局
3. 推进城乡融合发展
4. 完善设施配套支撑
5. 健全实施保障机制

01

强化战略使命担当

1.1 指导思想

1.2 规划原则

1.3 规划目标

1.4 发展战略

1.1 指导思想

以习近平新时代中国特色社会主义思想为指导，全面贯彻党的二十大精神，贯彻落实习近平总书记对山西工作的重要讲话重要指示精神。统筹推进“五位一体”总体布局和“四个全面”战略布局。立足新发展阶段，完整、准确、全面贯彻新发展理念，服务融入新发展格局。

全面落实习近平总书记对山西“在高质量发展上不断取得新突破”的指示要求，聚焦吕梁“六位一体”打造幸福美丽吕梁的工作要求，落实柳林战略部署，坚持以人民为中心，优化国土空间开发格局，提升国土空间品质和利用效率，提高国土空间治理能力，促进镇域国土空间开发保护更高质量、更有效率、更加公平、更可持续、更为安全，在新征程上奋力谱写中国式现代化建设穆村新篇章。



1.2 规划原则

加强传导，侧重实施

落实上位规划管控要求，强化规划实施引导，加强部门协调沟通，对全域国土空间保护、开发、利用、整治、修复做出统筹安排，确保镇级国土空间总体规划的可实施和城乡发展的可持续。



保护优先，全域统筹

践行绿色发展理念，坚持保护优先、节约优先，落实最严格的耕地保护制度、生态环境保护制度和节约集约用地制度，统筹全域全要素资源保护和利用，引导城镇紧凑布局，大力推进乡村振兴。

以人为本，注重品质

坚持以人民为中心，把人民对美好生活的向往作为出发点和落脚点，保障公共服务和公共空间供给，提升交通设施和市政基础设施建设水平，改善居民住房条件，提升人居环境品质。



因地制宜，彰显特色

挖掘区位条件、自然禀赋、历史文化、经济发展等优势，统筹城乡建设、产业发展、生态保护等空间要求，整体保护文化、自然和景观资源，创新保护和开发方式，营造富有地域特色的魅力空间。

公众参与，开放共享

坚持开门编规划，广泛征求公众意见，保障公众的知情权、参与权和监督权，加强部门协调沟通，建立上下联动机制，提升规划操作性，确保规划能用、管用、好用。



1.3 规划目标

柳林县现代服务副中心

明清晋商文化旅游目的地

落实上位规划人口规模和城镇化率指标控制
至2035年，穆村镇规划常住人口控制在5万人左右，
城镇人口约3.5万人，城镇化率70%



1.4 发展战略

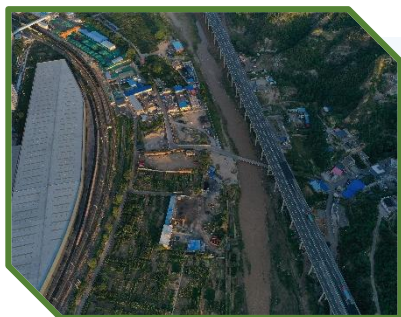


严守底线，增强城镇安全韧性

严守永久基本农田保护红线、生态保护红线和洪涝风险控制线等各类管控底线，有序开展生态保护修复和国土综合整治，加强地质灾害综合治理，构筑安全韧性的城镇发展格局。

绿色转型，推动产业链条化发展

以绿色转型为引领，全面构建现代化产业链体系，重点推进绿色能源、智慧商贸、低碳物流和生态农业等产业协同发展，形成“产业生态化、生态产业化”发展格局。



功能优化，完善各类支撑体系

发挥穆村镇作为柳林中心城区和交通枢纽的优势，进一步提升城镇综合服务能力，改善城乡景观风貌与环境品质，提升村庄内综合服务功能，优化城乡品质。

品质提升，打造山西西部明星城镇

加强历史文化名镇和传统村落保护，发挥古村落、旧址、故居等文化旅游资源价值，发展明清晋商文化旅游。推动农业观光、近郊休闲旅游发展。打造山西西部文化旅游明星城镇。



02

优化国土空间格局

- 2.1 统筹三线划定与管控
- 2.2 构建镇域国土空间格局
- 2.3 坚持最严格的耕地保护制度
- 2.4 推进全域全要素保护利用
- 2.5 开展生态修复与国土综合整治



2.1 统筹三线划定与管控

严控底线，将三条控制线作为调整经济结构、规划产业发展、推进城镇化不可逾越的红线。

严格落实**永久基本农田**保护任务，优化永久基本农田布局，保障粮食安全。



落实**生态保护红线**保护任务，加强水土保持和生物多样性维护，严格禁止生产性、开发性建设活动。



落实**城镇开发边界**划定结果，推进城镇集约发展，防止城镇无序蔓延，城镇开发边界内编制详细规划，边界外编制村庄规划。



2.2 构建镇域国土空间格局

按照生态优先、全域统筹、集约高效、因地制宜、安全韧性等原则，优化国土空间分布，促进土地集约高效利用。

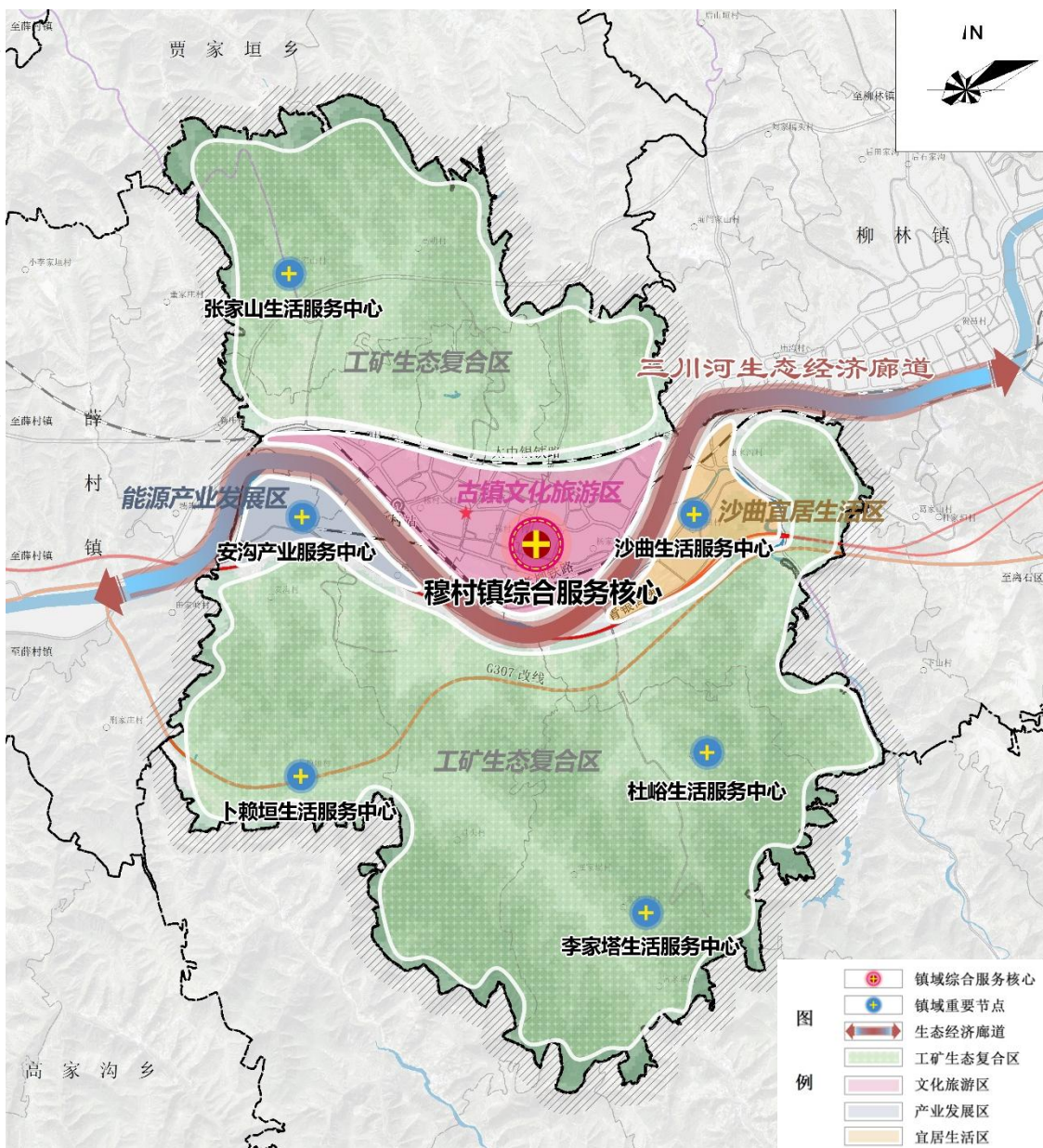
一核六点、一廊五区

一核：以穆村镇镇区为镇域综合服务核心，提供公共服务、旅游服务和商贸服务。

六点：包括安沟产业服务中心和张家山、卜赖垣、沙曲、杜峪、李家塔5个生活服务中心。

一廊：依托国道G307和三川河形成生态经济廊道，串联穆村核心产业发展区和生活区，融入柳林县城发展。

五区：包括古镇文化旅游区、能源产业发展区、沙曲宜居生活区、南北2个工矿生态复合区。



镇域国土空间总体格局规划图

2.3 坚持最严格的耕地保护制度

落实耕地和永久基本农田保护任务

探索完善永久基本农田保护考核机制、构建永久基本农田动态监管机制。

开展耕地集中连片提升工程，做好“两区”划定。

“数量不减、质量不降、布局稳定”

遏制耕地“非农化”坚决防止耕地“非粮化”，切实稳定粮食生产，牢牢守住国家粮食安全的生命线。

编制年度耕地“进出平衡”方案，严格实施耕地进出平衡。



2.4 加强自然资源保护与利用



水资源保护与利用。控制用水总量，提高用水效率，坚决执行最严格的水资源管理制度的要求，统筹协调生态、农业、生活、生产用水，优化水资源利用结构。



湿地资源保护与利用。严格控制占用湿地，深入推进湿地保护和修复，增强湿地生态功能，切实维护湿地生物多样性，全面提升湿地保护与修复水平。



耕地资源保护与利用。坚持最严格的耕地保护制度，着力加强耕地数量、质量、生态“三位一体”保护，严格执行以补定占、先补后占、占优补优。



林地资源保护与利用。坚持生态优先，加强森林资源建设，通过植树造林和抚育改造积极补充林地、提升森林质量。



生物多样性保护。加强重点生态功能区、重要自然生态系统、自然遗迹、自然景观及珍稀濒危物种种群、极小种群保护，提升生态系统的稳定性和复原力。



矿产资源保护与利用。推动矿产资源勘探、开采、加工和利用技术的研发和创新，落实国家能源资源基地和重点矿区建设，推动绿色矿山建设。



2.5 国土综合整治与生态修复

实施国土综合整治

农用地

开展其他农用地整理, 实施耕作层快速培肥改良, 推动高标准农田建设和宜耕后备土地开发。

农村建设用地

通过整治腾退宅基地、村内废弃地和闲置地, 促进中心村和镇区建设, 引导农民集中居住, 生产集聚发展。

城镇存量建设用地

通过城镇低效用地再开发促进城市有机更新, 优化建设用地结构布局, 推进人居环境综合治理、高水平建设品质城镇。

开展生态修复

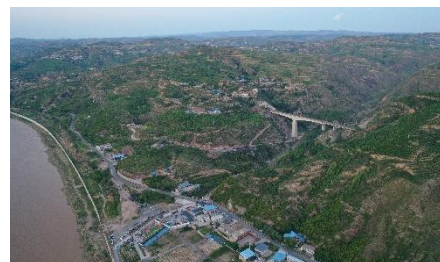
矿山生态修复

修复地裂缝、地面塌陷、煤矸石堆放等压占破坏土地、地形地貌问题。推进矿区水环境、地表植被修复。



林地生态修复

实施退耕还林工程、荒山复绿、退化林修复等工程, 加强重点地区水土流失防治。



水系湿地生态修复

开展河道疏浚、扩挖, 加固堤防, 推进水源地植被修复、受损湿地公园修复与重建。加快主要水系污水处理设施建设与改造。



03

推进城乡融合发展

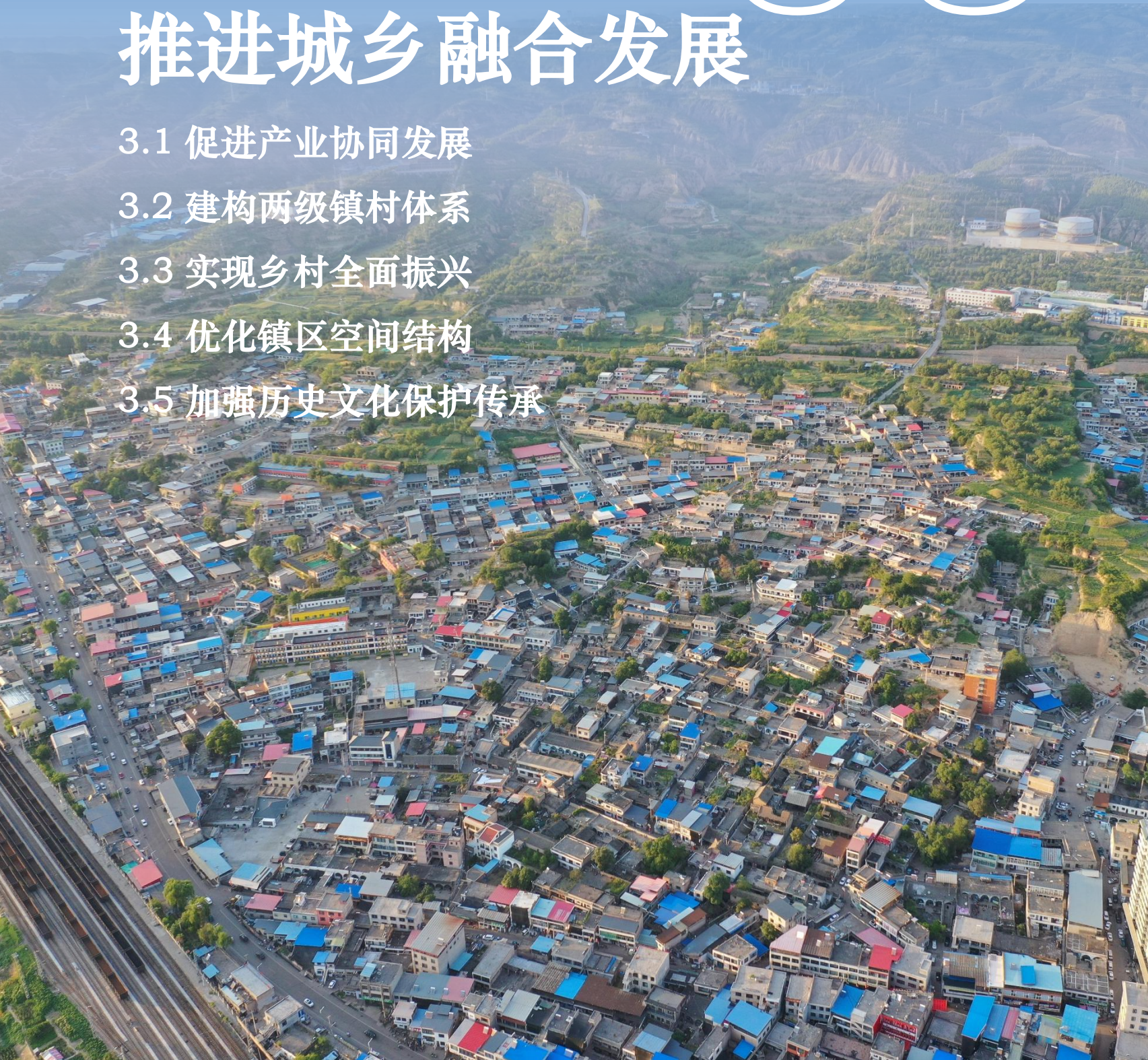
3.1 促进产业协同发展

3.2 建构两级镇村体系

3.3 实现乡村全面振兴

3.4 优化镇区空间结构

3.5 加强历史文化保护传承



3.1 促进产业协同发展

推进煤炭产业提质转型

煤矿开采实现现代化、智能化发展，焦化产业实现提质升级，延伸产业链条（深加工），形成绿色煤炭产业发展模式。

转型升级：煤矿开采智能创新，煤炭加工提质减排



加快文旅服务焕新升级

依托穆村古镇、生态田园等资源，发展明清晋商文化旅游，完善镇区综合服务功能，提升旅游服务水平。



- 景区旅游：依托穆村古镇、传统村落等文旅资源
- 康养旅游：靠山面水，发展旅游康养
- 综合服务：完善镇区综合服务功能，形成旅游综合服务中心
- 旅游服务体系：古镇（赏、游、玩）—康养（养）—综合服务（吃、住）

突出特色农业产品优势

围绕紫皮蒜、黑木耳等特色农产品，打造全产业链，发展农产品种植、深加工、销售一体化产业和品牌。

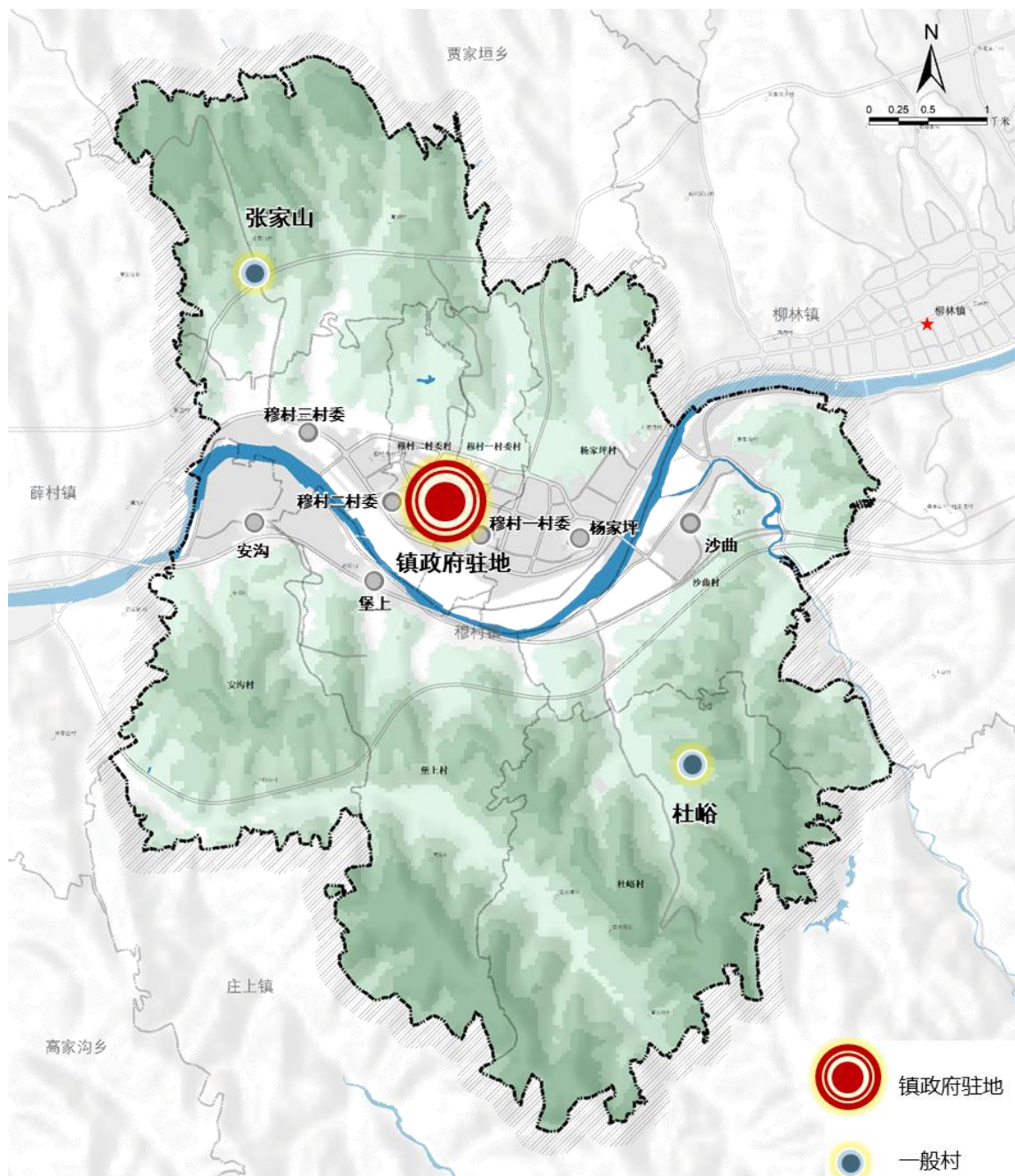


3.2 建构两级镇村体系

建构 “镇政府驻地——一般村” 两级居民点体系

镇政府驻地：包括穆村一村委、穆村二村委、穆村三村委、杨家坪、安沟、堡上、沙曲

一般村：张家山、杜峪



镇村体系规划图

3.3 实现乡村全面振兴

集聚提升类村庄

科学确定村庄发展方向，在原有规模基础上有序推进改造提升；激活产业、优化环境、提振人气、增添活力；保护保留乡村风貌，建设宜居宜业的美丽村庄。

特色保护类村庄

统筹保护、利用与发展的关系，努力保持村庄的完整性、真实性和延续性；在既有村庄特色基础上，着力做好历史文化、自然景观、建筑风貌等方面的特色挖掘和展示。

城郊融合类村庄

综合考虑工业化、城镇化和村庄自身发展需要，加快城乡产业融合发展、基础设施互联互通、公共服务共建共享。

搬迁撤并类村庄

严格限制新建、扩建活动，统筹考虑拟迁入或新建村庄的基础设施和公共服务设施建设。坚持村庄搬迁撤并与新型城镇化、农业现代化相结合，依托适宜区域进行安置。

其他一般类村庄

满足农民基本生活需求，保持村庄环境整洁卫生，做好长效管理和维护。



3.5 加强历史文化保护传承

市级文物保护单位

2 处

石塔寺

晋绥军区第四野战医院旧址 (贺龙路居)

县级文物保护单位

15 处

杨家坪城址、杜家湾东遗址
张家山遗址、穆村墓群等

省级历史文化名镇

1 处

穆村镇

中国传统村落

2 处

穆村一村
穆村二村

非物质文化遗产

6 项

柳林盘子会
芝麻饼、碗团、打银器、
剪纸和紫皮大蒜



04

完善设施配套支撑

- 4.1 优化公共服务设施配置
- 4.2 打造运行高效的综合交通体系
- 4.3 完善市政基础设施体系
- 4.4 建设安全韧性城镇



4.1 优化公共服务设施配置

优化公共服务设施体系，打造城乡共享中心。构建覆盖城乡功能完善的公共服务设施体系，提升公共服务水平。

城镇 社区生活圈



服务设施：商业设施、服务中心、营业网点、卫生院、文化活动馆、公共交通站等。

乡村 社区生活圈



服务设施：村卫生室、老年活动室、文化活动室、农家书屋、便民农家店、村务室等服务要素。

完善城乡公共服务配置



学有优教

构建城乡一体、优质开放的教育体系

病有良医

构建服务均等、覆盖城乡的医疗服务体系

文有传承

构建多层次、高水平的公共文化服务体系

体有健魄

构建覆盖全域、趣味多元的全民健身体系

老有颐养

构建医养结合、便捷可及的养老服务体系

弱有善助

构建保障亲民的社会福利服务体系

4.2 打造运行高效的综合交通体系

便捷高效的对外交通

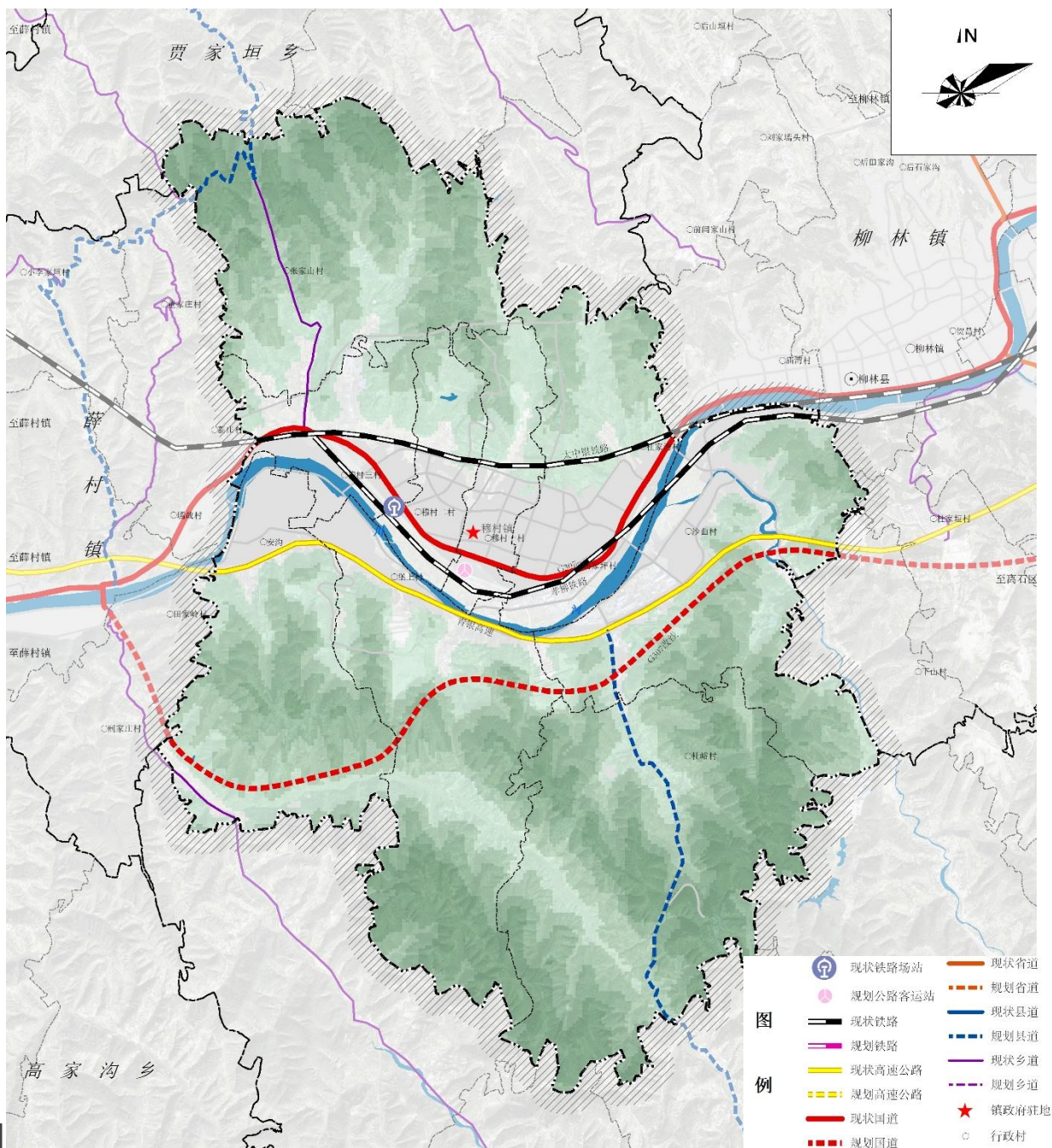
保留现状太中银铁路和孝柳铁路，设穆村货运站。保留现状青银高速，通过G307快速链接柳林、薛村高速出入口。G307向南部外绕，疏解货运交通。完善镇域骨架路网体系。

优化主次干路，打通断头路，加密支路网，构建布局均衡、等级合理的道路网络。

外通内联的道路系统

以人为本构建慢行系统

引导绿色出行，构建慢行网络，结合公共绿地、重要开敞空间节点以及其他公共空间，塑造慢行节点。



镇域综合交通规划图

4.3 完善市政基础设施体系

全面落实“碳达峰、碳中和”战略，提升基础设施运行效率和服务能力



供水体系

建成城乡一体化、服务均等的集中供水系统。完善供水管网，提高城乡供水系统应急调度及安全保障能力。

排水体系



完善污水收集处理系统，深入推进污水提质增效，全面提升污水收集处理效能，提高再生水利用水平。



能源体系

统筹能源设施布局，打造坚强可靠电网，完善天然气管网及配套设施，因地制宜利用清洁能源。

通信体系



建设安全通畅的信息网络，按照“共建共享”的原则，促进信息基础设施互联互通。



环卫体系

打造高效的垃圾分类收运体系，按照减量化、资源化、无害化的总体要求，推进垃圾分类收运处理，编制垃圾应急处理预案，为应对突发事件提供保障。

4.4 建设安全韧性城镇



防洪排涝

镇区设防标准为50年一遇，周边地区支沟防山洪按照20年一遇设防。



消防工程

“预防为主，防消结合”，打造现代化、智慧化、信息化消防体系。



抗震避灾

设防烈度均为 VI (0.05g)；对生命线工程及医院、学校、幼儿园、商场、影剧院等大型人员集中场所，提高一烈度设防。



人防工程

贯彻“长期准备，重点建设，平战结合”的方针，坚持“全面规划，因地制宜，着眼发展，注重实效”的原则。

05

健全实施保障机制

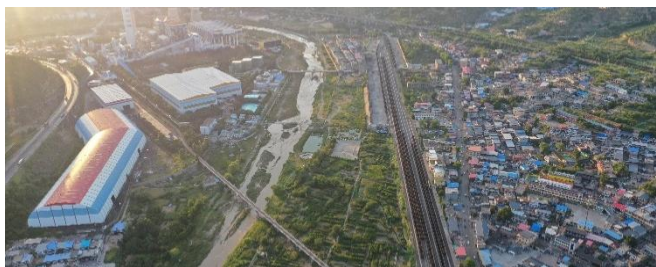
5.1 明确近期重点建设项目

5.2 建立规划实施监督机制



5.1 明确近期重点建设项目

基础设施建设



柳林县穆村段 307 改线工程

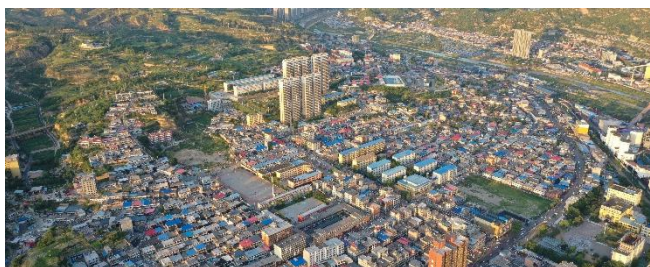
产业及能源发展



年60万吨煤泥浮水30万吨型煤加工销售项目

柳林区块连接线（下崞芝集气站至临临线 6#阀室）项目

镇区功能品质提升



滨河南路拆迁安置工程、柳林县穆村镇杨家坪农贸市场、柳林县医疗集团穆村镇中心卫生院医养能力提升项目、穆村寄宿制学校建设项目

其他建设



乡镇级和村级公益性公墓建设

5.2 建立规划实施监督机制

加强党的领导

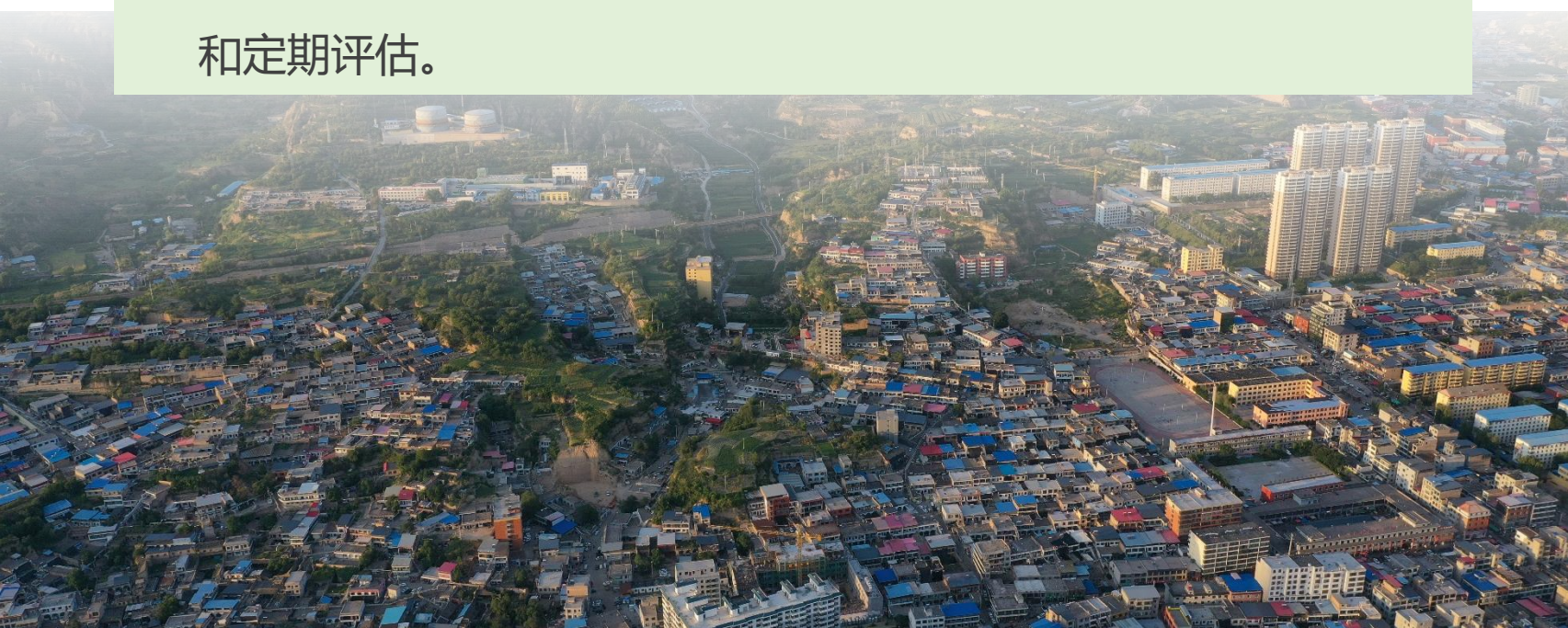
- 充分发挥党总揽全局、协调各方的领导核心作用，把党的领导落实到国土空间规划实施与管理的各领域各方面各环节。

鼓励公共参与

- 建立规划宣传和交流互动机制，鼓励公众积极参与规划的实施和监督，促进规划好用、管用和实用。

促进监督实施

- 完善社会监督机制，利用国土空间规划“一张图”实施监督系统，实现对镇级国土空间总体规划刚性管控执行情况实时监测、预警和定期评估。



穆 村 镇

