

# 薛村

2021-2035

## 柳林县薛村镇国土空间总体规划

*TERRITORIAL SPATIAL PLANNING OF XueCun, LiuLin*

2021-2035年

征求意见稿



# 前言

建立国土空间规划体系并监督实施，将主体功能区规划、土地利用规划、城乡规划等空间规划融合为统一的国土空间规划，实现“多规合一”，是党中央国务院作出的重大决策部署。《柳林县薛村镇国土空间总体规划（2021-2035年）》（以下简称《规划》）是对《吕梁市国土空间总体规划（2021—2035年）》和《柳林县国土空间总体规划（2021—2035年）》的落实和深化，是薛村镇为实现第二个百年奋斗目标制定的空间发展蓝图和战略部署。

《规划》以习近平新时代中国特色社会主义思想为指导，立足生态文明新时代，抢抓中部地区高质量发展、黄河流域生态保护和高质量发展等国家战略机遇和能源革命综合改革试点的重大利好，构建生产空间集约高效、生活空间宜居适度、生态空间山清水秀的国土空间保护开发格局，为加快实现薛村镇高质量发展提供有力支撑和空间保障。

薛村镇人民政府



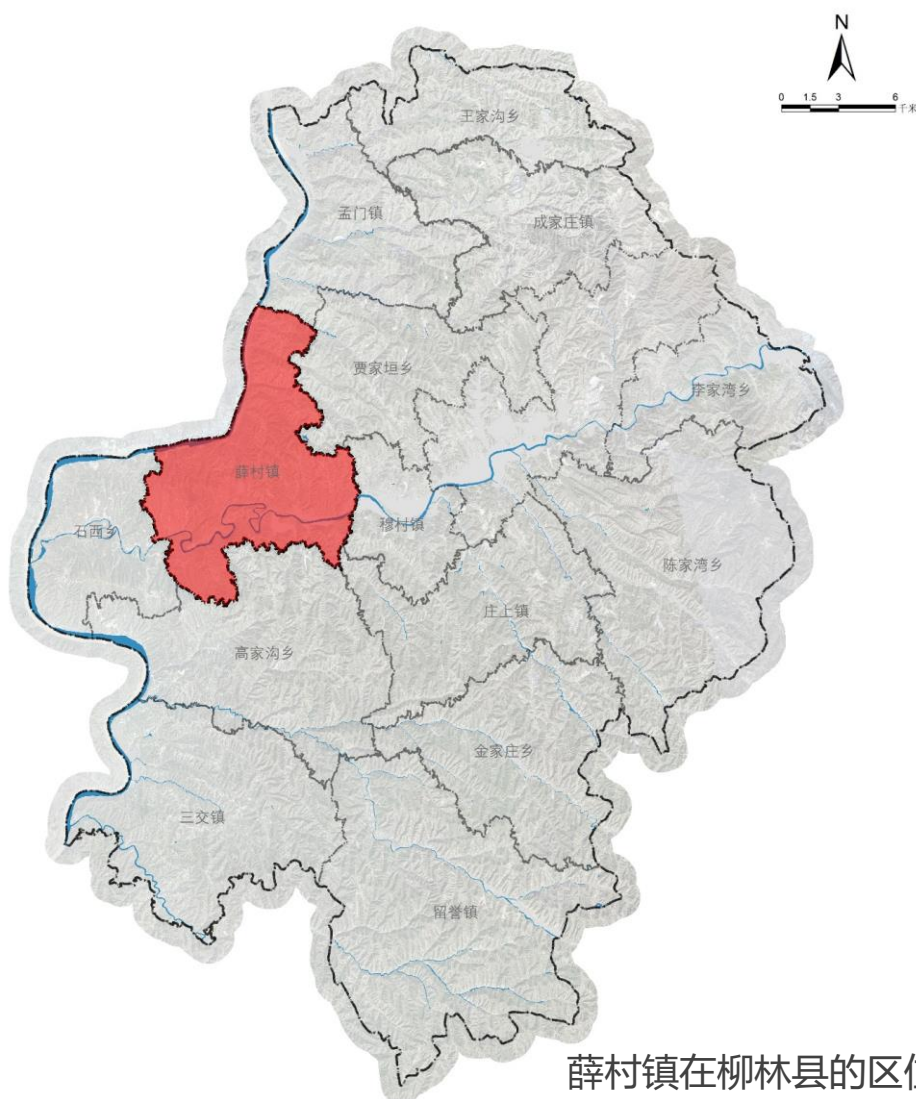
# 规划范围和期限

## ◆规划范围

包括薛村镇全部行政辖区范围，包括薛村、薛王山村、小成村、南坡村、前大成村、八盘山新村、高红村、邢家庄村、塙哉村、薛家垣村、李家垣村、军渡村、郝家津村、塙头村、大凤山村、港村等16个村庄，总面积88.75平方公里。

## ◆规划期限

规划期限为2021-2035年；基期年为2020年，近期目标年为2025年，规划目标年为2035年，远景展望至2050年。



**镇域国土面积**  
**88.75平方公里**  
(第三次全国国土调查)

薛村镇在柳林县的区位

# 目录

contents

1. 强化战略使命担当
2. 优化国土空间格局
3. 推进城乡融合发展
4. 完善城市基础支撑
5. 健全实施保障机制

# 01

## 强化战略使命担当

1.1 指导思想

1.2 规划原则

1.3 规划目标

1.4 发展战略



# 1.1 指导思想

以习近平新时代中国特色社会主义思想为指导，全面贯彻党的二十大精神，贯彻落实习近平总书记对山西工作的重要讲话重要指示精神。统筹推进“五位一体”总体布局和“四个全面”战略布局。立足新发展阶段，完整、准确、全面贯彻新发展理念，服务融入新发展格局。

全面落实习近平总书记对山西“在高质量发展上不断取得新突破”的指示要求，聚焦吕梁“六位一体”打造幸福美丽吕梁的工作要求，落实柳林战略部署，坚持以人民为中心，优化国土空间开发格局，提升国土空间品质和利用效率，提高国土空间治理能力，促进镇域国土空间开发保护更高质量、更有效率、更加公平、更可持续、更为安全，在新征程上奋力谱写中国式现代化，建设薛村新篇章。



## 1.2 规划原则

### 加强传导，侧重实施

落实上位规划管控要求，强化规划实施引导，加强部门协调，对国土开发、保护、修复、整治项目及用地做出统筹安排，确保镇级国土空间规划的可实施和城乡发展的可持续。



### 保护优先，全域统筹

践行绿色发展理念，坚持保护优先、节约优先，落实最严格的耕地保护制度、生态环境保护制度和节约集约用地制度，统筹全域全要素资源保护和利用。

### 以人为本，注重品质

坚持以人民为中心，保障公共服务和公共空间供给，提升交通设施和市政基础设施建设水平，改善居民住房条件，提升人居环境品质。



### 因地制宜，彰显特色

挖掘区位条件、自然禀赋、历史文化、经济发展等优势，统筹城乡建设、产业发展、生态保护等空间要求，延续历史文脉，加强风貌管控，突出地域特色。



### 公众参与，开放共享

坚持开门编规划，广泛征求公众意见，加强部门协调沟通，建立上下联动机制，提升规划操作性，确保规划能用、管用、好用。



## 1.3 规划目标

### 城镇性质

**山西西部交通门户及物流基地**  
**黄河流域生态康养目的地**  
**县域绿色工业高质量发展示范区**

### 发展目标

落实上位规划人口规模和城镇化率指标控制，至2035年，薛村镇规划**常住人口控制在1.8万人左右，城镇人口约1.2万人，城镇化率66%。**





# 1.4 发展战略

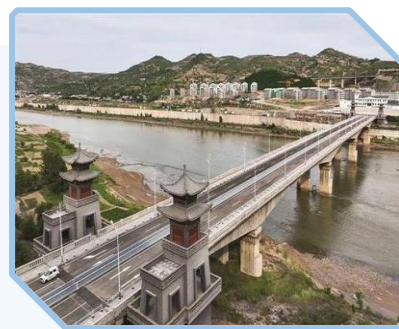


## 严守底线，构建安全永续国土空间

严守永久基本农田保护红线、生态保护红线和洪涝风险控制线等各类管控底线，构筑安全永续国土空间发展格局。

## 区域协同，融入区域发展大格局

发挥薛村镇区位交通和文旅优势，落实黄河大保护国家发展战略，加快与周边城镇产业、交通和生态等协同发展。



## 绿色转型，推动产业链条化发展

加快产业绿色转型升级，延伸产业链条，形成绿色煤炭产业发展模式，积极拓展培育种植蔬菜、中草药等农业发展。

## 品质提升，完善综合服务设施建设

传承发扬渡口文化、黄土文化和红色文化，挖掘沿黄生态旅游资源，深入实施乡村振兴战略，完善镇区综合服务和旅游服务水平，提升城乡生活品质。



# 02

## 优化国土空间格局

- 2.1 统筹三线划定与管控
- 2.2 构建镇域国土空间格局
- 2.3 坚持最严格的耕地保护制度
- 2.4 推进全域全要素保护利用
- 2.5 开展生态修复与国土综合整治



## 2.1 统筹三线划定与管控

严控底线，将三条控制线作为调整经济结构、规划产业发展、推进城镇化不可逾越的红线。

严格落实**永久基本农田**保护任务，优化永久基本农田布局，保障粮食安全。



落实**生态保护红线**保护任务，加强水源涵养和生物多样性维护，严格禁止生产性、开发性建设活动。



落实**城镇开发边界**划定结果，推进城镇集约发展，防止城镇无序蔓延，科学引导城镇建设。



## 2.2 构建镇域国土空间格局

按照生态优先、全域统筹、集约高效、因地制宜、安全韧性等原则，优化国土空间分布，促进土地集约高效利用。

### 一核三点、一轴两带、四大片区

#### 一核三点：

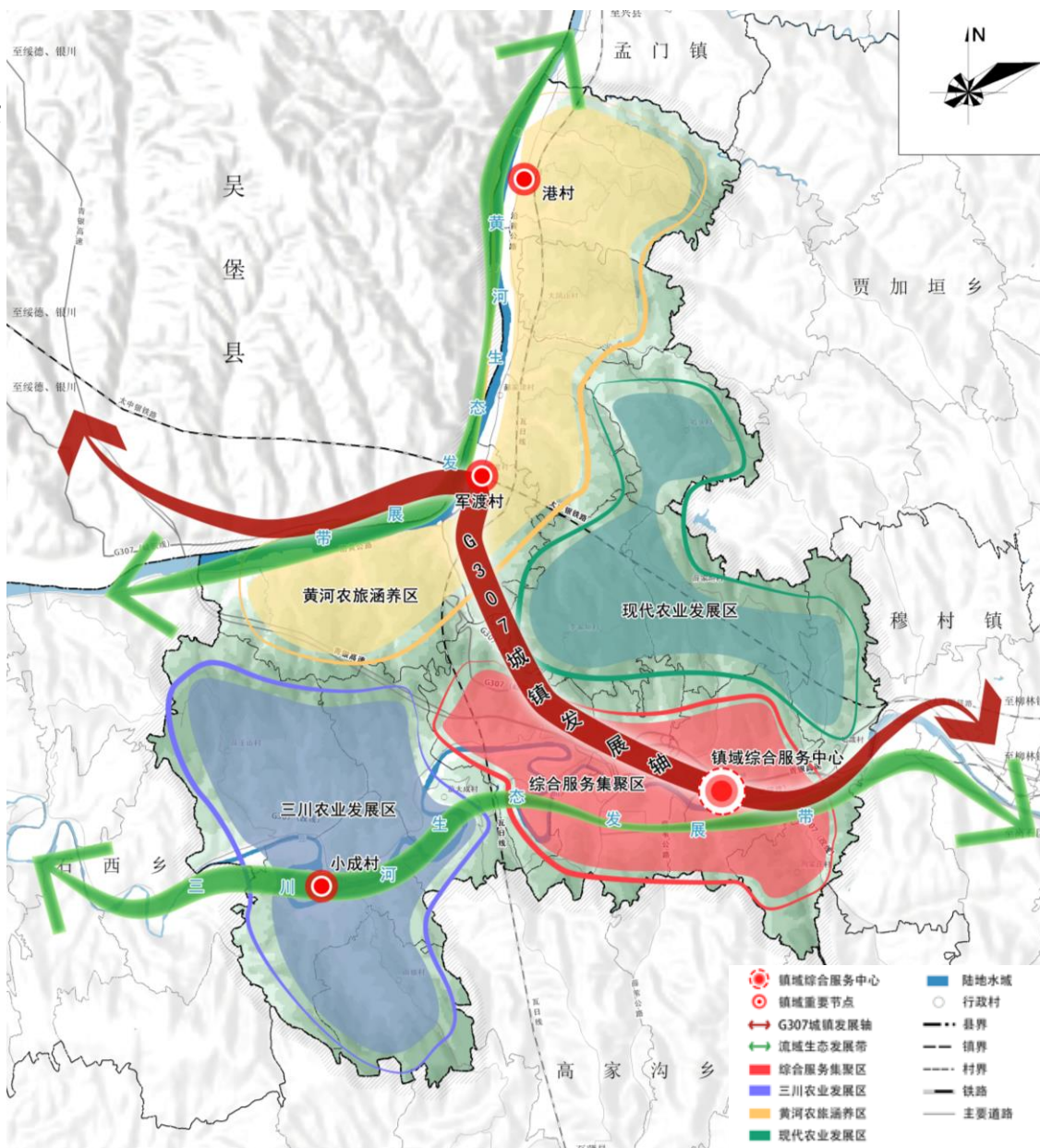
镇域综合服务中心；  
军渡村、港村、小成村三个配套服务中心

#### 一轴两带：

G307城镇发展轴；  
黄河生态发展带，  
三川河生态发展带

#### 四大片区：

综合服务集聚区、  
三川农业发展区、  
黄河农旅涵养区、  
现代农业发展区



镇域国土空间总体格局规划图

## 2.3 坚持最严格的耕地保护制度

落实耕地和永久基本农田保护任务

探索完善永久基本农田保护考核机制、构建永久基本农田动态监管机制。

开展耕地集中连片提升工程，做好“两区”划定。

**“数量不减、质量不降、布局稳定”**

遏制耕地“非农化”坚决防止耕地“非粮化”，切实稳定粮食生产，牢牢守住国家粮食安全的生命线。

编制年度耕地“进出平衡”方案，严格实施耕地进出平衡。



## 2.4 推进全域全要素保护利用



**水资源保护与利用。**控制用水总量，提高用水效率，执行最严格的水资源管理制度的要求，加强饮用水水源地建设，构建应急备用水源地体系。



**湿地资源保护与利用。**严格控制占用湿地，深入推进湿地保护和修复，增强湿地生态功能，切实维护湿地生物多样性，全面提升湿地保护与修复水平。



**耕地资源保护与利用。**坚持最严格的耕地保护制度，着力加强耕地数量、质量、生态“三位一体”保护，严格执行以补定占、先补后占、占优补优。



**林地资源保护与利用。**坚持生态优先，加强森林资源建设，通过植树造林和抚育改造积极补充林地、提升森林质量。



**生物多样性保护。**加强重点生态功能区、重要自然生态系统、自然遗迹、自然景观及珍稀濒危物种种群、极小种群保护，提升生态系统的稳定性和复原力。



**矿产资源保护与利用。**促进科技投入，推动矿产资源勘探、开采、加工和利用技术的研发和创新。



## 2.5 开展生态修复与国土综合整治

### 开展生态修复

#### 矿山生态修复

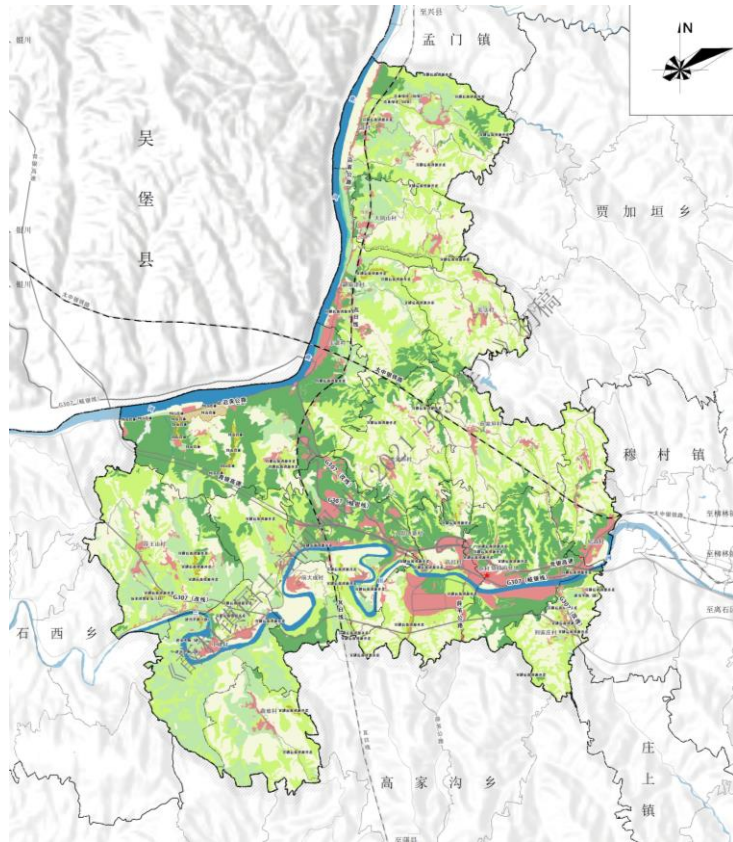
修复地裂缝、地面塌陷、煤矸石堆放等压占破坏土地、地形地貌问题。推进矿区水环境、地表植被修复。

#### 林地生态修复

实施退耕还林工程、荒山复绿、退化林修复等工程，加强重点地区水土流失防治。

#### 水系湿地生态修复

开展河道疏浚、扩挖，加固堤防，推进水源地植被修复、受损湿地公园修复与重建。加快主要水系污水处理设施建设。



镇域国土整治与生态修复规划图

### 实施国土综合整治

#### 农用地

开展其他农用地整理，实施耕作层快速培肥改良，推动高标准农田建设和宜耕后备土地开发。

#### 农村建设用地

通过整治腾退宅基地、村内废弃地和闲置地，促进中心村和镇区建设，引导农民集中居住，生产集聚发展。

#### 城镇存量建设用地

通过城镇低效用地再开发促进城市有机更新，优化建设用地结构布局，推进人居环境综合治理、高水平建设品质城镇。

# 03

## 推进城乡融合发展

- 3.1 促进产业协同发展
- 3.2 建构城镇村等级体系
- 3.3 实施乡村振兴
- 3.4 优化镇区空间结构





# 3.1 促进产业协同发展

## 打造特色农产品优势区

围绕朝天椒、木耳等特色农产品，打造全产业链，发展农产品种植、深加工、销售一体化产业和品牌。



## 全面推进工业转型升级

加快煤炭产业绿色转型和智能化转型，加快煤炭产业链延伸，提升工业产品附加值。引导工业向高红工业园、小微企业园进行集中，保障园区用地需求。



## 培育文旅新兴产业

依托丰富文旅资源，重点培育健康养身、观光休闲、教育研学等新兴业态。



- 景区旅游: 依托黄河、三川河及文旅资源**
- 康养旅游: 临近景区, 发展旅游康养**
- 综合服务: 完善镇区综合服务功能, 形成旅游综合服务中心**
- 旅游服务体系: 景区 (赏、游、玩) — 康养 (养) — 综合服务 (吃、住)**

# 3.2 建构城镇村等级体系

形成 “镇政府驻地—中心村—一般村” 的镇村体系结构

**1** 镇政府驻地

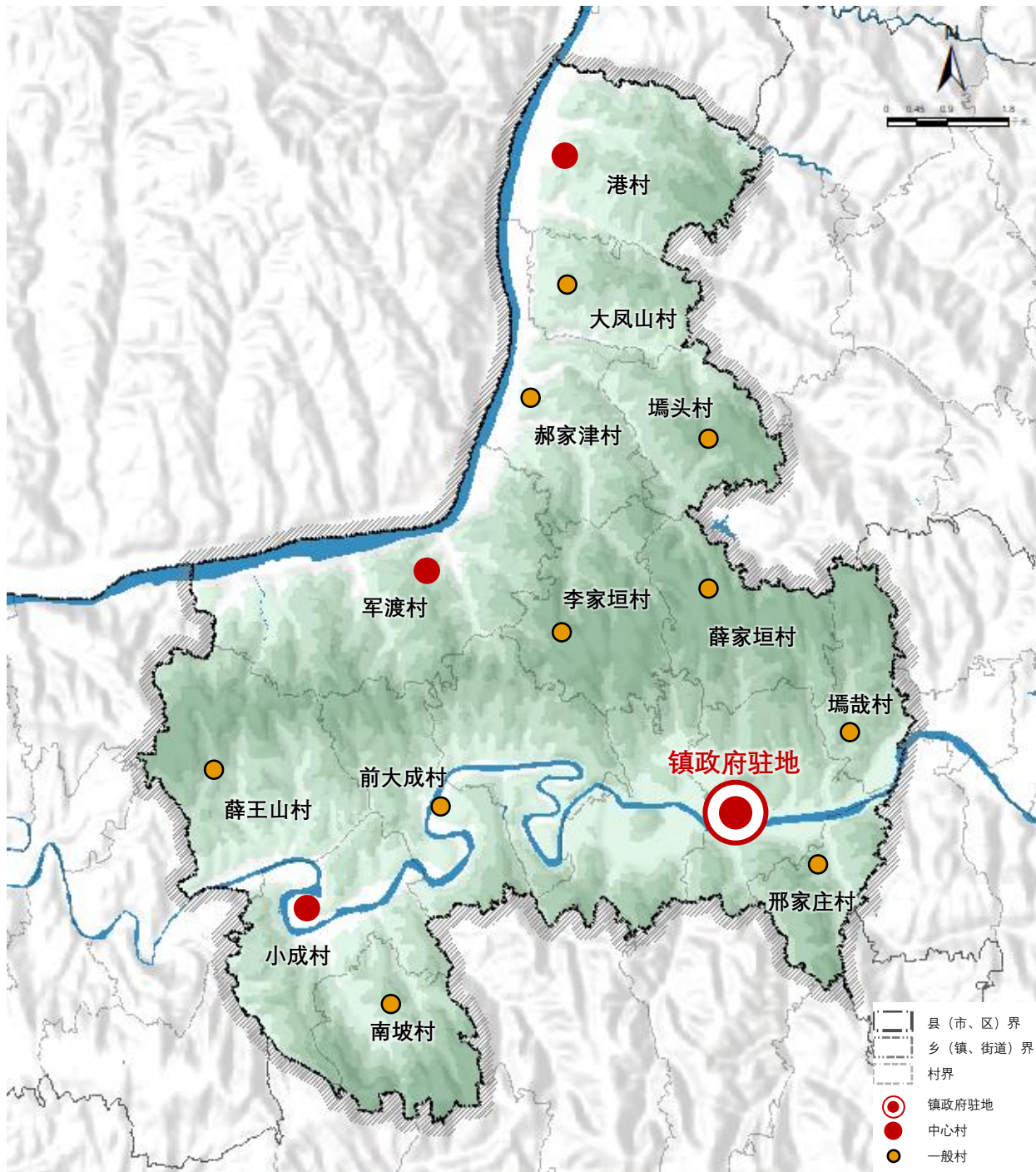
包括薛村、高红村、八盘山新村

**3** 中心村

军渡村、港村、小成村

**12** 一般村

薛王山村、南坡村、前大成村、邢家庄村、塢哉村、薛家垣村、李家垣村、郝家津村、塢头村、大凤山村



镇域城镇村体系规划图

## 3.3 实施乡村振兴

### 集聚提升类村庄

科学确定村庄发展方向，在原有规模基础上有序推进改造提升；激活产业、优化环境、提振人气、增添活力；保护保留乡村风貌，建设宜居宜业的美丽村庄。

### 特色保护类村庄

统筹保护、利用与发展的关系，努力保持村庄的完整性、真实性和延续性；在既有村庄特色基础上，着力做好历史文化、自然景观、建筑风貌等方面的特色挖掘和展示。

### 城郊融合类村庄

综合考虑工业化、城镇化和村庄自身发展需要，加快城乡产业融合发展、基础设施互联互通、公共服务共建共享。

### 搬迁撤并类村庄

严格限制新建、扩建活动，统筹考虑拟迁入或新建村庄的基础设施和公共服务设施建设。坚持村庄搬迁撤并与新型城镇化、农业现代化相结合，依托适宜区域进行安置。

### 其他一般类村庄

满足农民基本生活需求，保持村庄环境整洁卫生，做好长效管理和维护。



## 3.4 优化镇区空间结构

规划形成 “**一心一轴,两点三区**” 的镇区空间结构。

**一心：** 综合服务核心

**一轴：** 依托307国道，打造城镇综合发展轴。

**两点：** 高红工业园、八盘山工业园

**三片区：** 综合服务片区、高红工矿发展区、八盘山工矿发展区



镇区空间结构规划图

# 04

## 完善城市基础支撑

- 4.1 优化公共服务设施配置
- 4.2 构建开放高效的综合交通体系
- 4.3 完善市政基础设施体系
- 4.4 建设安全韧性城镇



# 4.1 优化公共服务设施配置

优化公共服务设施体系，打造城乡共享中心。构建覆盖城乡功能完善的公共服务设施体系，提升公共服务水平。

## 城镇 社区生活圈

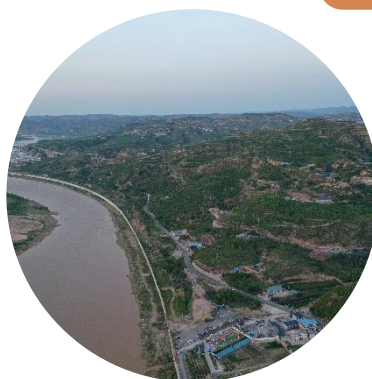


包括“15分钟”“5-10分钟”两个层级

15分钟生活圈：中学、大型多功能运动场地、文化活动中心、社区医院、养老院、老年养护院、街道办事处、商业配套等。

5-10分钟生活圈：小学、中型多功能运动场地、菜市场或生鲜超市、公交车站、居住区配套等。

## 乡村 社区生活圈



服务设施：村卫生室、老年活动室、文化活动室、农家书屋、便民农家店、村务室等服务要素。

## 完善城乡公共服务配置



### 学有优教

构建城乡一体、优质开放的教育体系

### 病有良医

构建服务均等、覆盖城乡的医疗服务体系

### 文有传承

构建多层次、高水平的公共文化服务体系

### 体有健魄

构建覆盖全域、趣味多元的全民健身体系

### 老有颐养

构建医养结合、便捷可及的养老服务体系

### 弱有善助

构建保障亲民的社会福利服务体系

# 4.2 构建开放高效的综合交通体系

## 陆水一体的对外交通

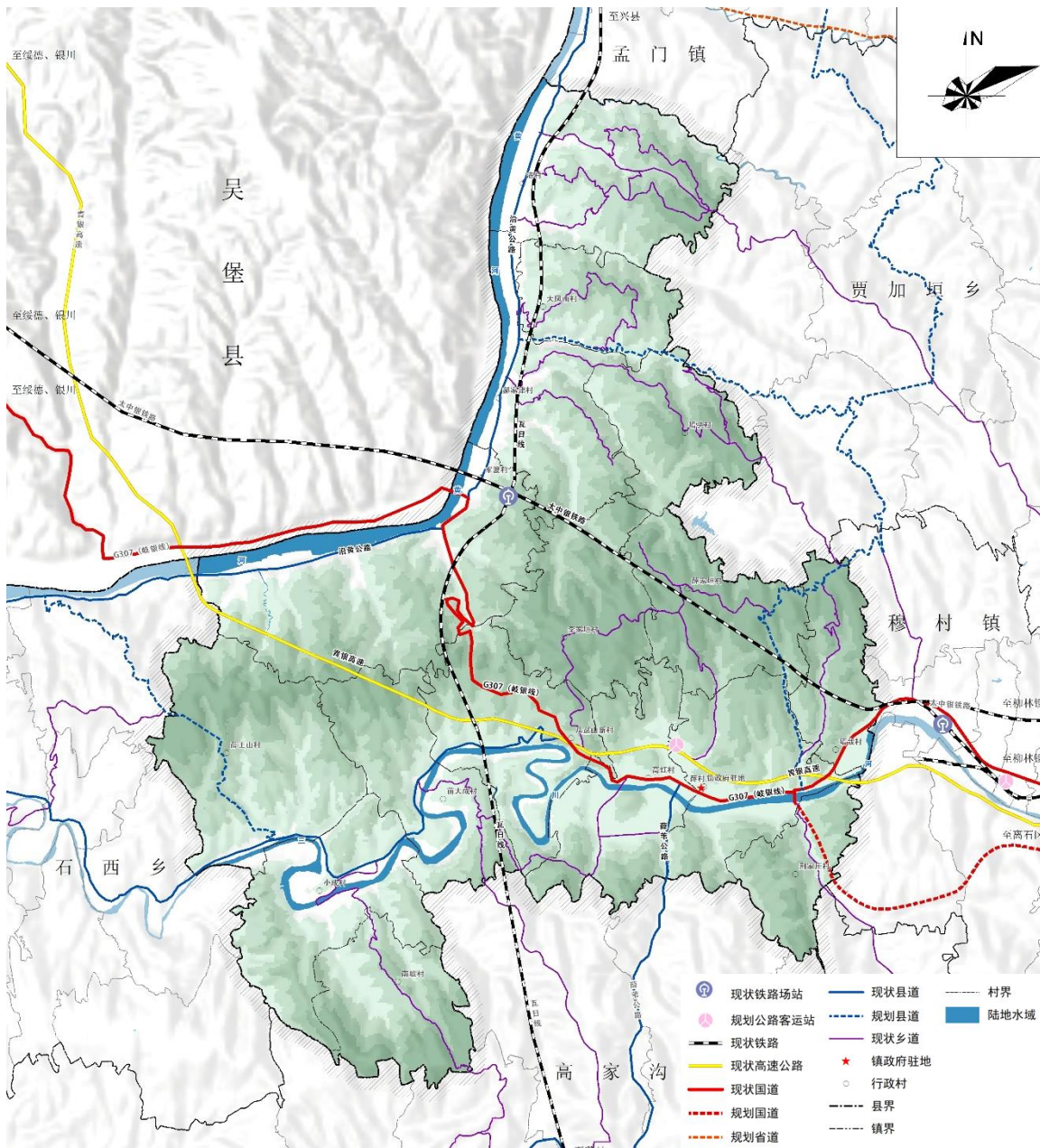
规划新增薛村货运站，建设军渡码头，贯通高速公路、国道和省道，G307向南部外绕，舒缓城区交通压力。

优化主次干路，加密支路网，构建布局均衡、等级合理的道路网络。完善公交场站建设，优化公交线网，

## 便捷高效的道路系统

## 宜行宜游的慢行系统

打造成环好用的滨水休闲绿道。持续强化行人和非机动车路权保障，不断改善非机动车停车秩序。



镇域综合交通规划图

## 4.3 完善市政基础设施体系

打造**绿色智能、城乡一体**的市政基础设施



### 给供水体系

建设水利基础设施，保障城乡供水，提升污水处理与再生水利用，推进海绵城市建设。

### 供热体系



明确热负荷，优化供热布局，推进清洁供暖项目建设，积极推进煤改电采暖试点项目。



### 能源体系

统筹能源设施布局，打造坚强可靠电网，完善天然气管网及配套设施，因地制宜利用清洁能源。

### 通信体系



建设安全通畅的信息网络，按照“共建共享”的原则，促进信息基础设施互联互通。



### 环卫体系

打造高效的垃圾分类收运体系，按照减量化、资源化、无害化的总体要求，推进垃圾分类收运处理，编制垃圾应急处理预案，为应对突发事件提供保障。



# 4.4 建设安全韧性城镇

生态和谐共生

灾害应对从容

经济稳定提升

设施安全可靠

社会井然有序



**防洪排涝**

镇区设防标准为50年一遇，周边地区支沟防山洪按照20年一遇设防。



**消防工程**

“预防为主，防消结合”，打造现代化、智慧化、信息化消防体系。



**抗震避灾**

设防烈度均为 VI (0.05g)；对生命线工程及医院、学校、幼儿园、商场、影剧院等大型人员集中场所，提高一烈度设防。



**人防工程**

贯彻“长期准备，重点建设，平战结合”的方针，坚持“全面规划，因地制宜，着眼发展，注重实效”的原则。



# 05

## 健全实施保障机制

5.1 明确近期建设重点任务

5.2 建立规划实施监督机制



# 5.1 明确近期建设重点任务

## 生态环境保护与修复



保障洪涝风险安全及污水治理。包括三川河河道治理工程等。

## 镇区环境品质提升



提升城镇生活品质。包括高红村安置、高红村农贸市场建设项目、柳林县快成物流汽贸服务站项目等。

## 推进基础设施建设



落实高速公路、国、省、县、乡公路建设，包括青银高速柳林西出口拓宽改造工程、国道307改线工程、青银高速离军段增设服务区项目。

## 保障煤矿项目建设



包括柳玄硅基新材料一期项目、李家垣LNG储气调峰液化工厂项目、山西国际能源集团宏光发电有限公司工业园区建设项目等。

## 5.2 建立规划实施监督机制

### 加强党的领导

充分发挥党总揽全局、协调各方的领导核心作用，把党的领导落实到国土空间规划实施与管理的各领域各方面各环节。

### 鼓励公共参与

建立规划宣传和交流互动机制，鼓励公众积极参与规划的实施和监督，促进规划好用、管用和实用。

### 促进监督实施

完善社会监督机制，利用国土空间规划“一张图”实施监督系统，实现对镇级国土空间规划刚性管控执行情况实时监测、预警和定期评估。



# 薛村镇

