

# 柳林县石西乡国土空间总体规划 (2021-2035年)

征求意见稿

二〇二五年三月

# 01 规划范围与期限

## 规划范围

规划范围为石西乡行政辖区全部区域，包括石西村、好学村、后河底村、上庄村、呼家垣村、刘家垣村、郭家塔村、琵琶村、马家山村9个行政村，20个自然村。总面积**54.30平方公里**。

## 规划期限

规划期限为 **2021年—2035年**。基期年为2020年，目标年为2035年，近期为2025年，远景展望至2050年。



行政辖区范围

## 综合发展乡

综合考虑石西乡自身的发展优势和特色，以及在柳林县的地位和承担的角色，结合上位规划，确定石西乡的规划定位为：**以发展煤层气产业、工业盐开发、旅游业、特色农业为主的综合型乡镇。**



## 03 发展目标

### 空间底线

规划至2035年，规划落实耕地保护目标**1068.82**公顷，落实永久基本农田**444.59**公顷，落实生态保护红线**289.60**公顷。

### 空间结构与效率

规划至2035年，常住人口规模0.37万人；人均村庄建设用地面积261平方米；人均应急避难场所面积3.5平方米；消防救援5分钟可达覆盖率100%。

### 空间品质

规划至2035年，公园绿地、广场步行5分钟覆盖率100%；卫生、养老、教育、文化、体育等社区公共服务设施步行15分钟覆盖率100%；每千名老年人养老床位数60张；农村生活垃圾处理率100%。

### 国土综合整治和生态修复

推进农村土地综合整治。规划至2035年，实施国土综合整治项目面积198.77公顷，实施生态修复项目面积507.78公顷，推进农村全域土地综合整治，逐步缩并分散、零星居民点，防止农村建设用地盲目扩张。



# 04

## 区域协同

### 生态建设共治共保

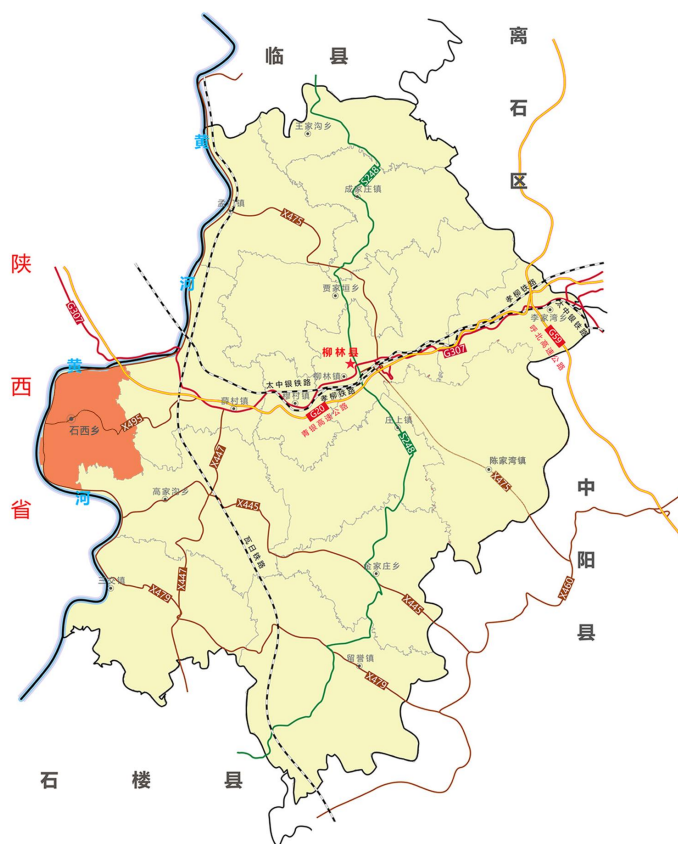
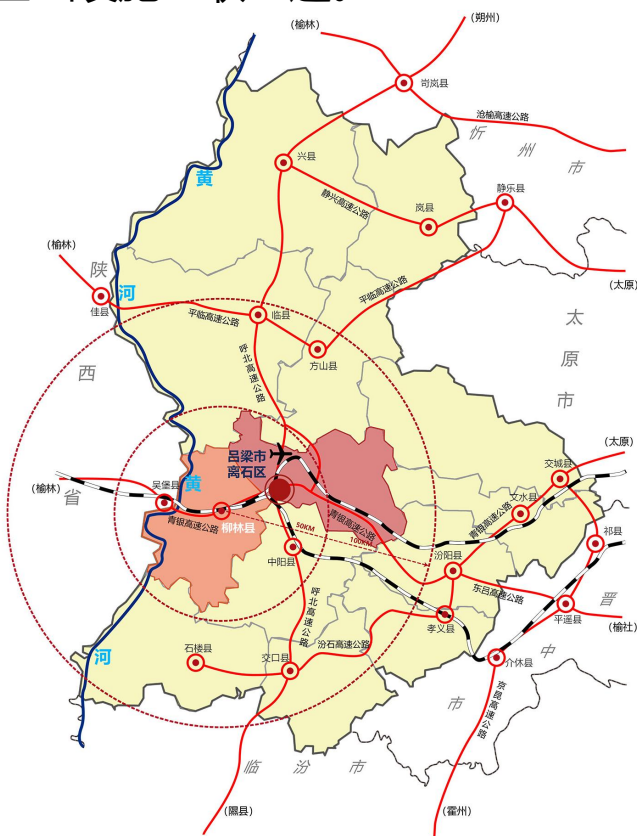
积极参与区域生态安全格局构建，协同周边乡镇共同强化黄河流域的生态安全。推动黄河流域生态保护，突出抓好水土保持和污染治理，要以自然恢复为主，减少人为干扰，对污染严重的支流，要大力推进治理。

### 农旅产业融合发展

紧抓山西省“三大板块”建设机遇，柳林建设成为山西省黄河旅游板块的主要旅游目的地之一。石西作为柳林西部黄河沿线重要节点乡镇，应加强与黄河流域其他乡镇在空间的协同、设施与要素配置的协同，共同打造以“踏访黄河、农旅融合”主题的最佳目的地，助推石西高质量转型发展。

### 基础设施互联互通

融入区域交通一体化交通体系，依托南北向沿黄公路、东西向乡道Y008等交通网，串联薛村镇、高家沟乡、县城。形成多层次、多路径的一体化路网体系，加强与周边乡镇交通网络衔接协调，协调推进交界地区道路网络一体化衔接，积极推进煤层气跨区域输气工程，建成高速、移动、安全的新一代信息基础网络，加强区域间的基础设施互联互通。



## 05 落实三条控制线

### 优先划定永久基本农

保障粮食安全和重要农产品供给底线

贯彻国家粮食安全战略，严格落实永久基本农田保护任务，永久基本农田经依法划定后，任何单位和个人不得擅自占用或者改变其用途。**落实永久基本农田444.59公顷，占全域面积的8.19%。**

### 科学划定生态保护红线

维系全域生态安全底线

所涉类型为吕梁山中南部水土保持生态保护红线。生态保护红线内按自然保护地核心区和其他区域进行分类管控。**落实生态保护红线289.60公顷，占全域面积的5.33%。**

### 无城镇开发边界



# 06

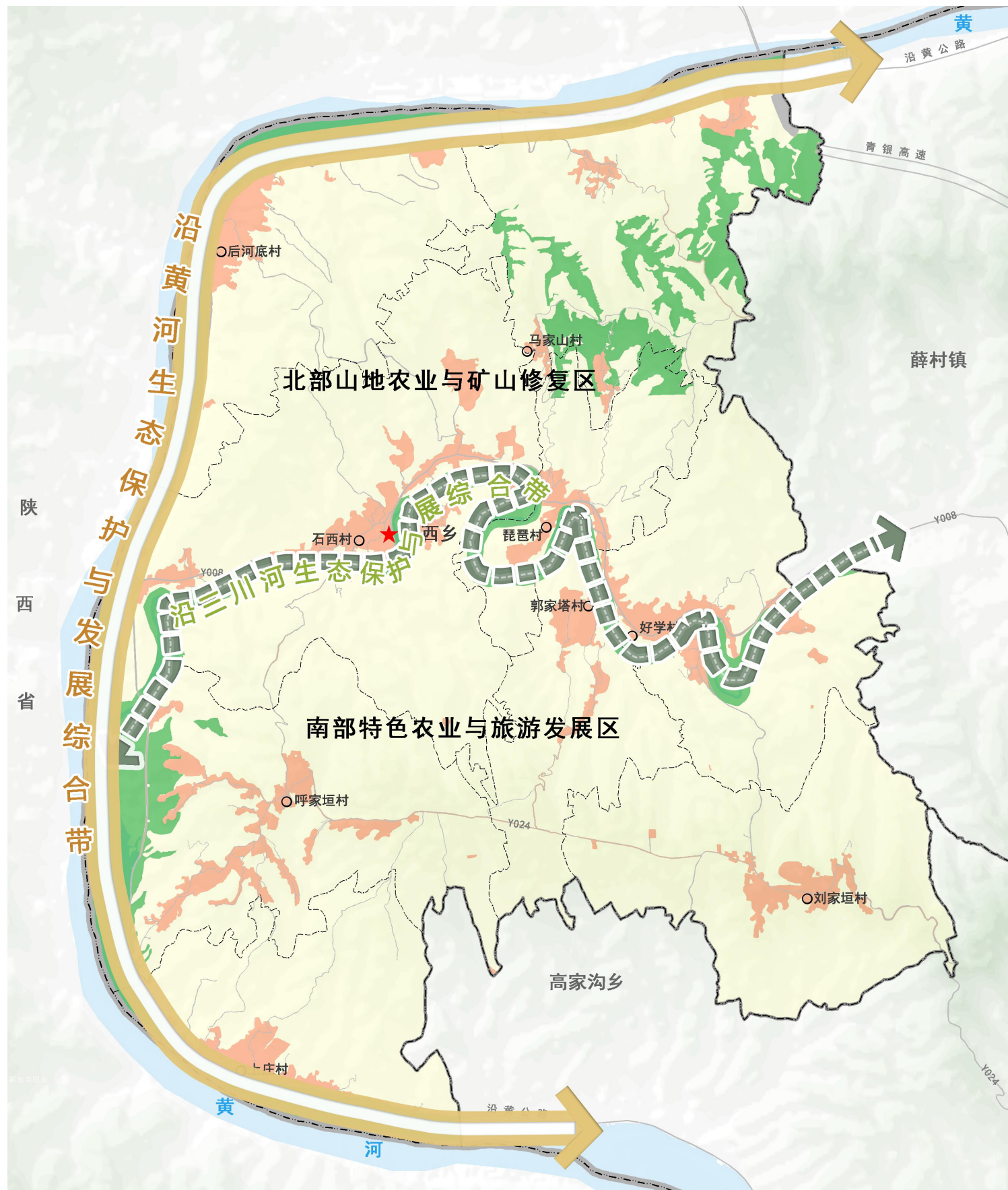
## 国土空间总体格局

### 优化国土空间布局

规划形成“**两带两区**”的国土空间开发保护格局。

**两带：**沿黄河生态保护与发展综合带、沿三川河生态保护与发展综合带。

**两区：**北部山地农业与矿山修复区、南部特色农业与旅游发展区。



国土空间总体格局图

# 07 国土空间规划分区

结合上位规划和全域国土空间开发保护格局，划定四大功能分区：农田保护区、生态保护区、生态控制区、乡村发展区。

## 农田保护区

农田保护区为永久基本农田相对集中需严格保护的区域，按照有关管理规定执行。



## 生态保护区

具有特殊重要生态功能或生态敏感脆弱、必须强制性严格保护的陆地自然区域，包括生态保护红线集中划定的全部区域。



## 生态控制区

生态保护红线外，需要予以保留原貌、强化生态保育和生态建设、限制开发建设的自然区域，生态修复重点工程、项目的建设范围也应纳入该区。



## 乡村发展区

农田保护区外，以满足农林牧渔等农业发展及农民集中生活和生产配套为主，允许涉及其他零星用地的区域。







# 09

## 产业布局

### 规划形成“一心两带两区”的产业空间格局

**一心：**政府驻地综合服务中心。

**两带：**沿黄河观光发展带、沿三川河农旅融合带。

**两区：**北部生态种养殖区、南部农旅融合区。



产业发展布局图

# 10 综合交通

## 规划形成“两横一纵多支”的交通格局

依托乡道Y008、Y024、沿黄公路，规划形成“两横一纵多支”的交通结构。

**两横：**乡道Y008、Y024所形成的两条横向的对外交通。

**一纵：**沿黄公路，规划进行改线。

**多支：**形成的多条连接村域各村组连接道路，实现对居民点全覆盖。



综合交通规划图

# 11

## 公共服务

完善“乡级-村级”两级公共服务设施配置，至2035年，形成全民覆盖、普惠共享、城乡一体的高水平基本公共服务体系，城乡区域间基本公共服务差距明显缩小。

### 教育

根据常住人口足额配置义务教育学位。集镇布置幼儿园、小学、中学等教育设施，各行政村根据需要配置小学。



学有所教

### 医疗

各行政村完善村庄卫生室建设，规划2035年，全乡卫生设施步行15分钟覆盖率为100%。



病有良医

### 文化

集镇设置文化活动中心，包括图书馆、文化站等功能。各行政村设置文化活动中心、农家书屋等文化设施，可结合村委会一并设置。



文化惠民

### 体育

集镇新建设1处健身广场，配置体育场地及市民体育健身设施等，行政村完善运动及健身场地、体育设施器材，规划至2035年，全乡体育设施步行15分钟覆盖率为100%。



体有康健

### 养老

集镇配置敬老院（兼顾镇老年日照中心功能），各行政村布置农村老年人日间照料中心。



老有颐养

# 12 文化传承与保护

严格保护乡域范围内**14处县级文物保护单位**。梳理历史文化遗产保护名录，分区、分级、分类保护历史建筑 and 传统民居，实施差异性的保护管理和合理利用。积极发掘、整理、恢复和保护各类非物质文化遗产。

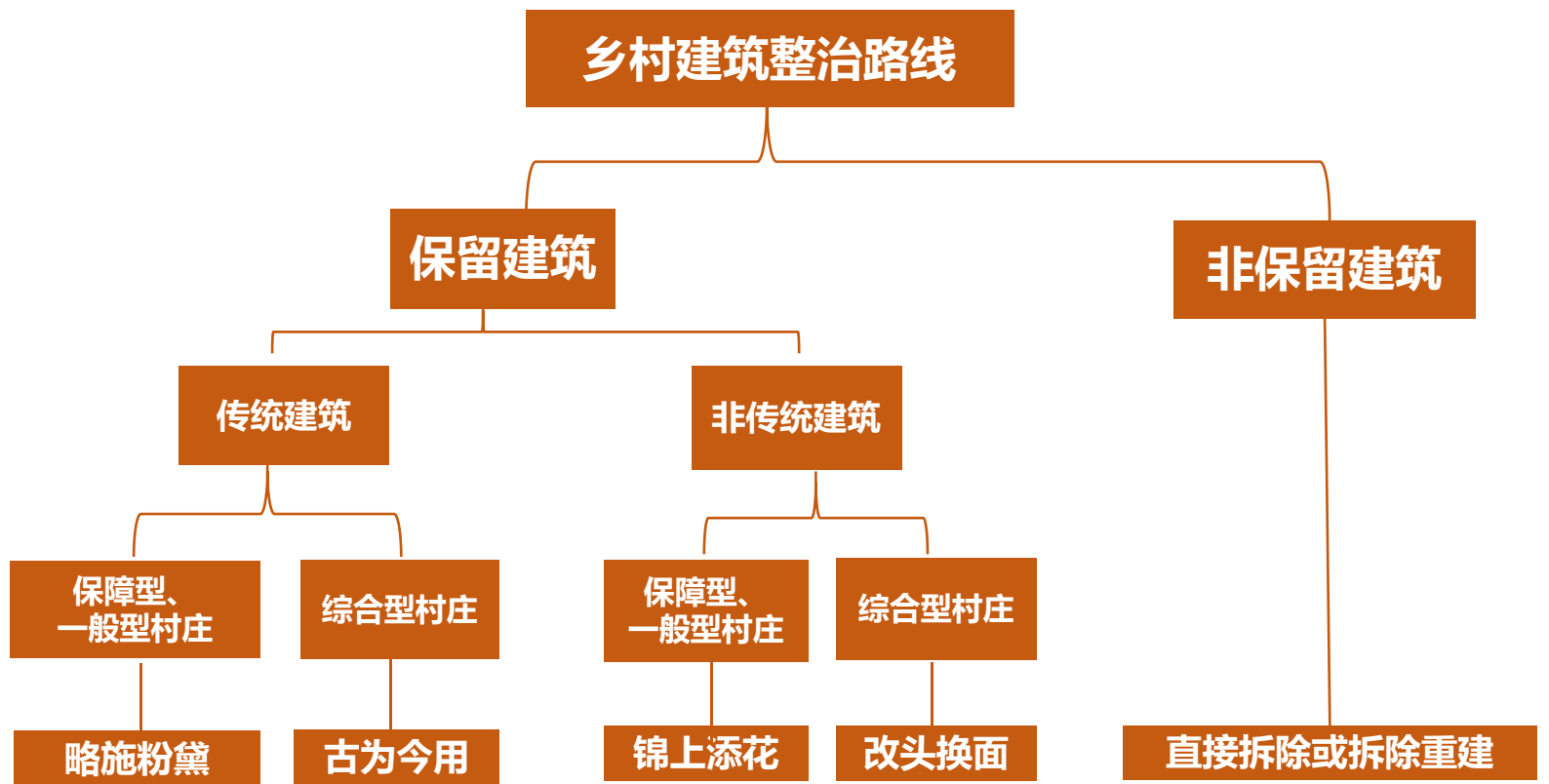


历史文化保护规划图

# 13

## 乡村风貌引导

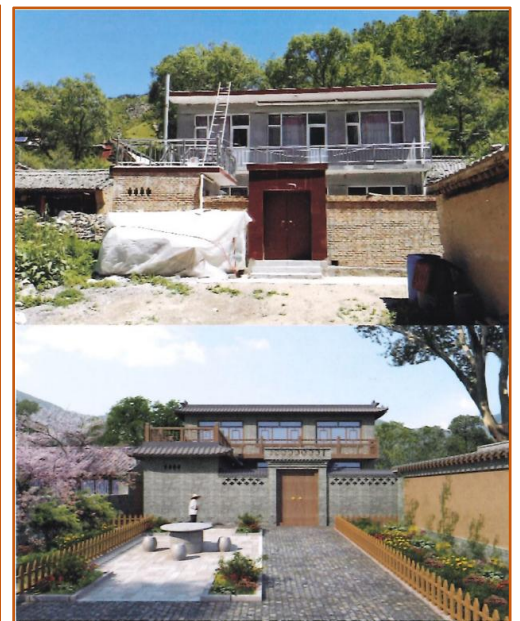
### 乡村建筑整治路线



**青砖瓦房：**  
复原原有样式为主，外墙采用清水砖勾缝，门窗采用传统材料与工艺，修复局部构件与破损部分，刷漆改色。适用于东部盆地田园区。

项目材料	单价 (元/㎡)
清水砖勾缝	50
门窗油漆喷色	40

恢复青砖贴面    木色门窗    灰瓦屋顶



**红砖平房：**  
外墙粉刷灰色仿青砖涂料，白色水泥勾缝，屋顶加建钢结构蓝灰色树脂瓦和，青砖花格女儿墙，门窗为深色系。适用于各个风貌风区。

项目材料	单价 (元/㎡)
外墙涂料、勾缝	50
树脂瓦	150
花砖墙	150

钢结构蓝灰色树脂瓦    粉刷灰色仿青砖涂料    增加青砖花格女儿墙



# 14 政府驻地布局

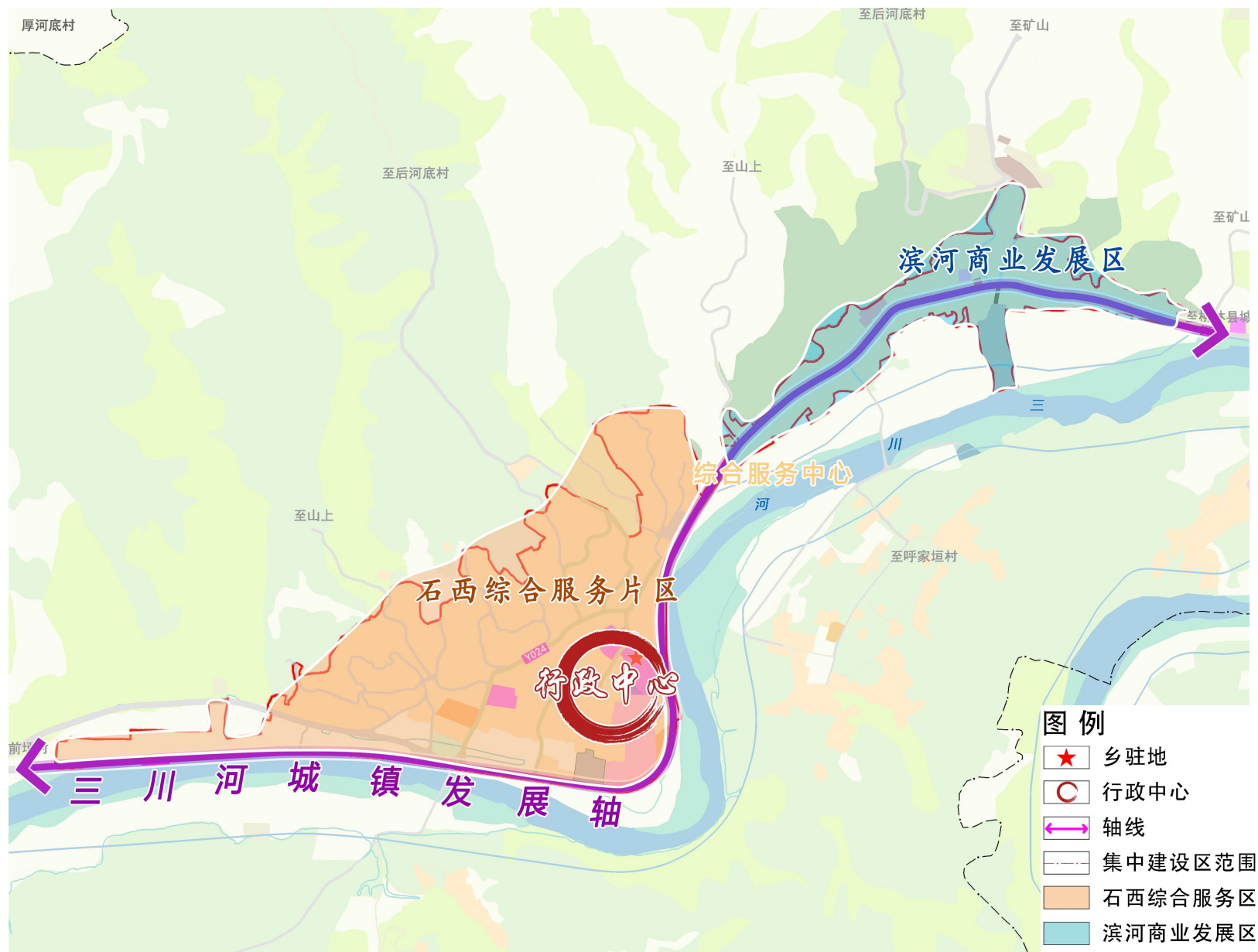
## 政府驻地空间结构

规划形成“**一心一轴两片区**”空间结构。

**一心：**以石西乡乡政府、派出所、石西中学所构成的行政中心。

**一轴：**沿着三川河的Y008乡道所形成的三川河城镇发展轴。

**两片区：**石西综合服务片区：包含了行政办公、商业、居住、教育、餐饮等功能，石西乡的核心区。滨河商业发展区：主要发展零售业、餐饮业等等。



政府驻地空间结构图

# 15 规划传导

## 对县规划的落实

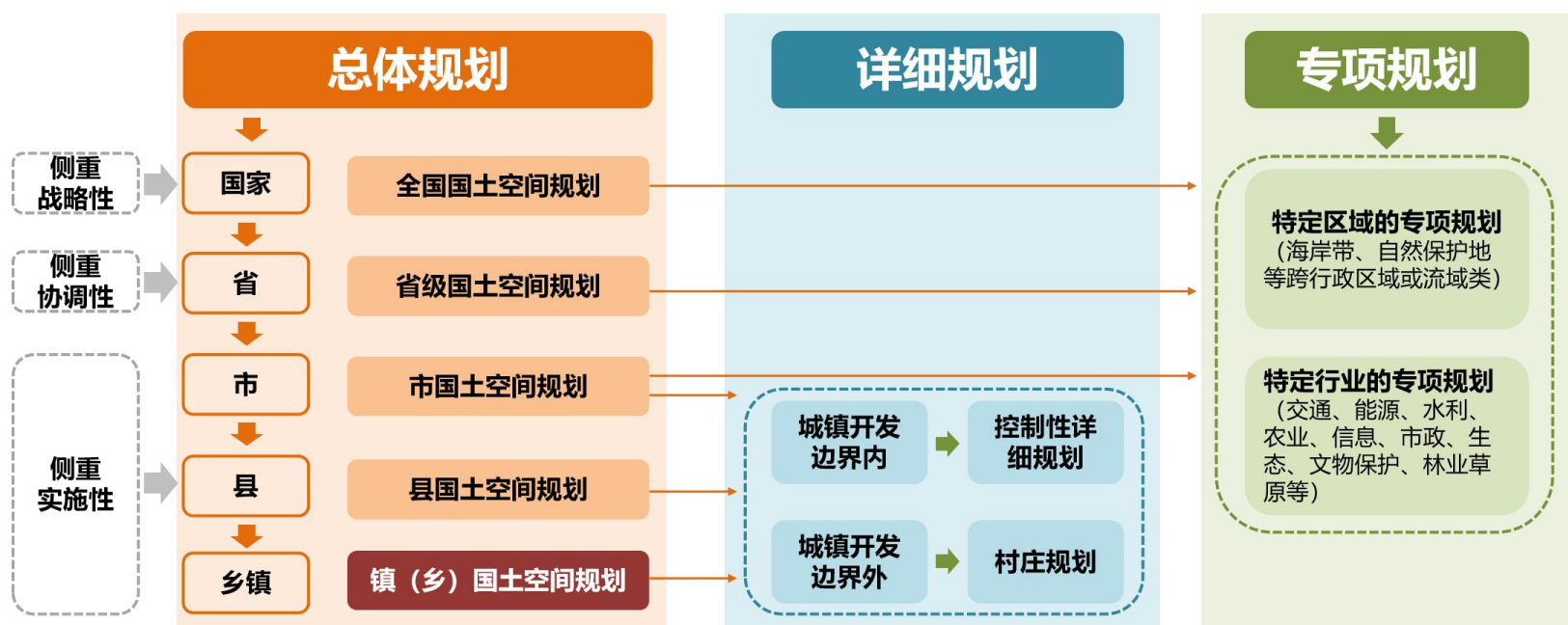
石西乡国土空间总体规划落实柳林县国土空间总体规划所确定的职能定位、人口规模，耕地保有量、永久基本农田保护面积、生态保护红线面积等约束性指标，以及“三区三线”和重大基础设施、生态廊道等空间布局。

## 对村庄规划的传导

确定石西乡村庄规划编制数量，按城郊融合类、集聚提升类、特色保护类、暂不分类四类对村庄进行等级划分，并提出发展方向，划定村庄建设边界。将生态保护红线、永久基本农田等底线管控的指标规模和空间布局传导至村庄。对不编制或未编制村庄规划的村庄提出“通则式”管控措施。

## 对详细规划的传导

对规划范围内详细规划重要功能布局、开发强度、空间形态等方面提出约束要求，划定“四线”，明确基础设施、公共服务设施和综合防灾设施布局。





# 16

## 实施保障机制

### 实施“一张图”规划管理

#### ✓ 建设国土空间信息平台

形成乡镇级规划数据库，纳入国土空间基础信息平台 and 国土空间规划“一张图”实施监督信息系统，作为详细规划、村庄规划编制和审批的基础和依据。

#### ✓ 完善规划执法监督机制

强化规划执法监督，加强城市管理综合执法和社会参与机制建设。

#### ✓ 制定近期行动计划

落实上位规划明确的重大项目和工程，对近期国土开发、保护、修复、整治项目及用地做出统筹安排，明确重大项目清单，推进规划落地实施。

#### ✓ 建立规划评估监测机制

健全“一年一体检、五年一评估”实时监测、定期评估、动态维护的规划监测评估机制，及时发现空间发展变化趋势，有针对性制定调整规划实施政策措施。

### 健全规划实施政策

### 推进空间治理能力现代化

#### ✓ 健全公共参与机制

加强国土空间规划编制实施的咨询论证，提高全社会参与规划实施与监督的主动性。

#### ✓ 健全自然资源管理制度

