

柳林县陈家湾镇国土空间总体规划 (2021-2035年)

征求意见稿



01 规划范围与规划期限

规划范围

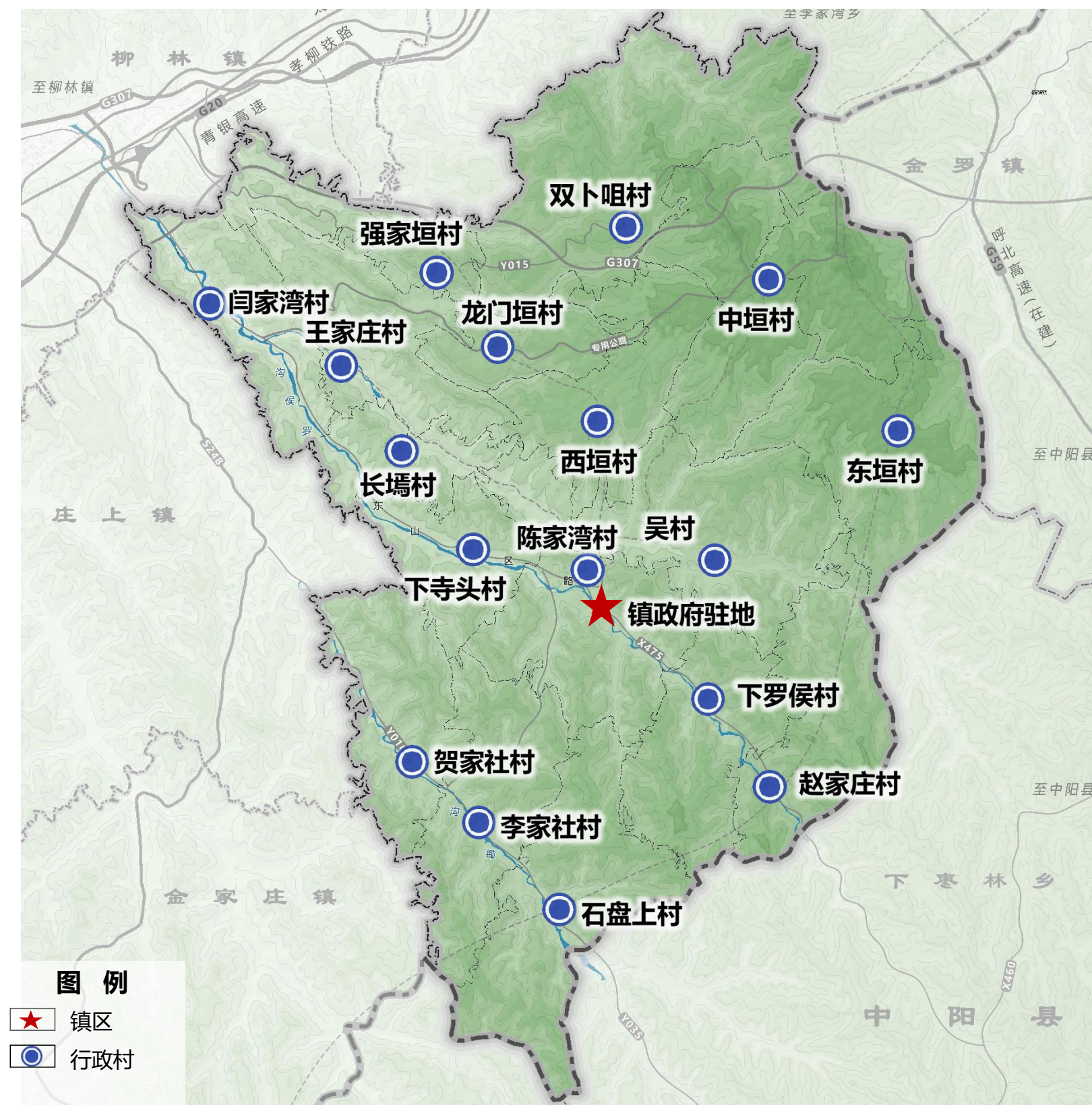
规划层次。分为镇域和镇政府驻地两个层次。

镇域。即陈家湾镇行政辖区范围，包括17个行政村，总面积为128.41平方公里。

镇政府驻地。即城镇开发边界，结合自然地理、绿色空间、交通干道、产业发展等划定的相对封闭的区域，范围北至陈家湾镇下寺头村村界，南至陈家湾镇下罗侯村村界。面积46.67公顷。

规划期限

规划期限为 **2021年—2035年**。基期年为2020年，目标年为2035年，近期为2025年。



02 目标定位

发展定位

工矿、旅游型

依据上位规划和自身发展条件，明确本镇发展定位和区域职能：

以煤炭洗选为主导，

新型农业产业园区（中部龙门垣农业产业园区）为特色的

生态优先绿色发展一般镇

规划职能

**以发展煤炭、旅游、核桃特色农户产品加工产业为主的
工矿旅游型城镇**



03 发展目标

□ 空间底线

至2035年，本次规划落实耕地保有量3294.64公顷（4.94万亩，县级下达），永久基本农田2034.79公顷（3.05万亩），落实生态保护红线2663.48公顷，落实城镇开发边界规模48.87公顷。

□ 发展目标

至2025年，实现生态保护与产业转型升级协调发展，城乡融合推动农旅融合发展，优化完善基础设施，生态环境得到改善，耕地保护政策全面落实，全面推进乡村振兴，人民生活质量得到提升和改善，初步形成生态、生活、生产空间有机融合的国土空间格局。

至2035年，全面形成自然人文魅力充分彰显、高品质的美丽国土空间格局，建成以发展煤炭、旅游、核桃加工产业为主的工矿旅游型城镇。



04 区域协调

区域协调

□ 产业发展互补协作

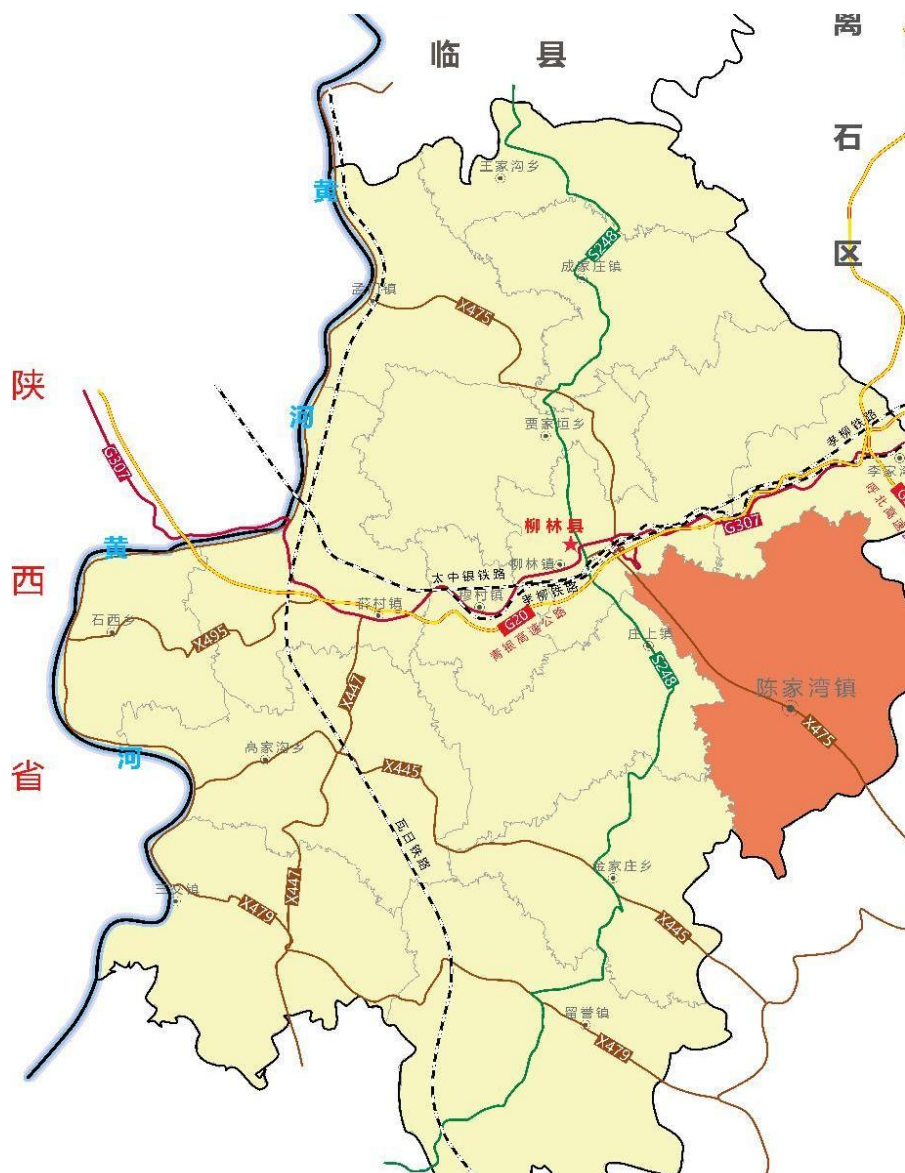
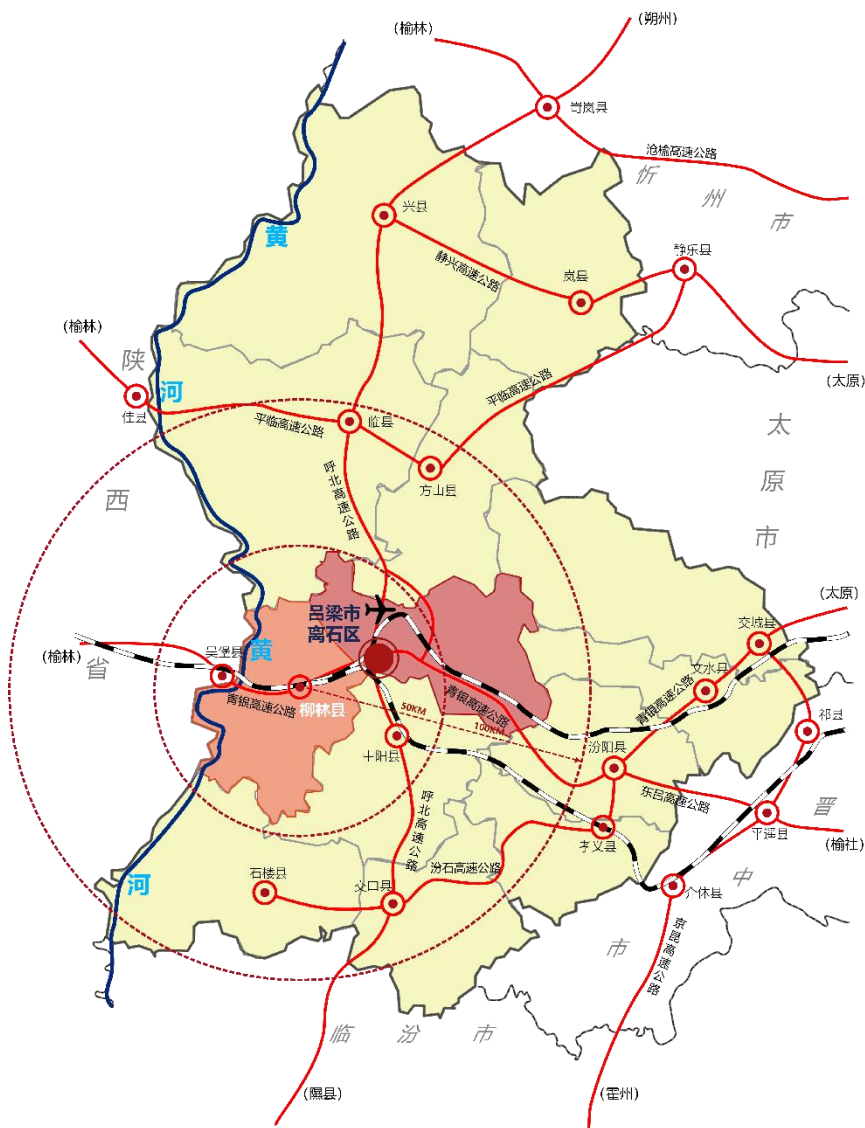
重点集聚以煤炭洗选为主的产业；推进新型农业产业园区发展；打造30万亩核桃林经济带。规划形成以“北部凌志现代农业产业园区、中部龙门垣生态农业产业园区和南部联盛农业园区”为龙头的现代农业发展格局。

□ 基础设施互联互通

落实县域综合运输交通网络格局，镇域公路规划形成“两主两副”的交通网络。“两主”即县道475和改建的国道307。“两副”即原乡道005提升为专用公路和乡道010。规划未来燃气接入县城燃气网，规划陈家湾镇气源柳林门站为主，供应镇政府驻地及县道475沿线，其他散居居民点以液化气为主。

□ 生态建设共治共保

位于国家级重点生态功能区，全面开展采煤沉陷区综合治理，加强废弃矿山生态修复与治理；实施坡耕地的退耕还林、还草；开展全域生态综合治理。



05 落实三条控制线



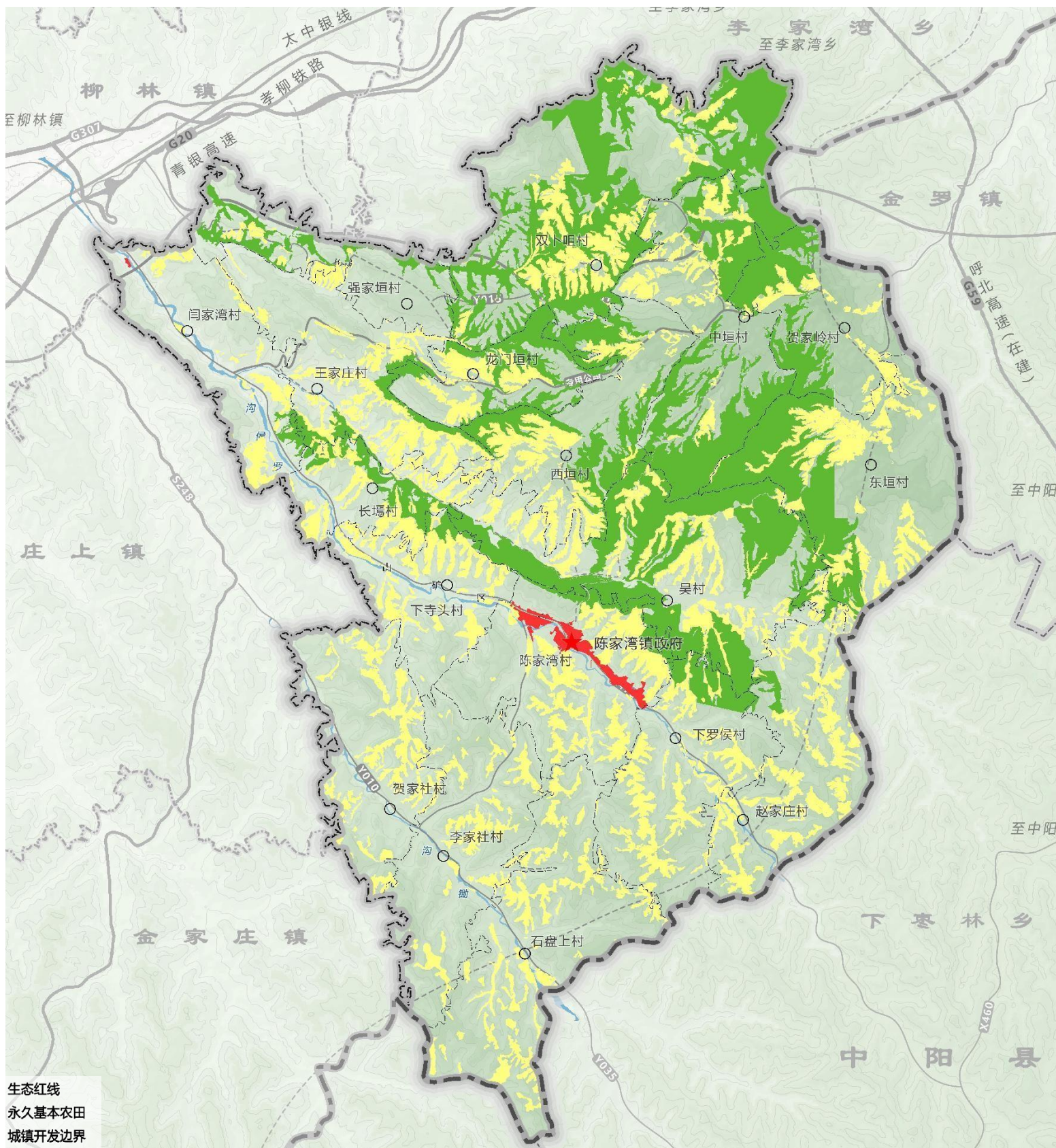
永久基本农田 落实永久基本农田**2034.79公顷（2.41万亩）**。



生态保护红线 落实生态保护红线**2663.48公顷**。



城镇开发边界 落实城镇开发边界**48.87公顷**。



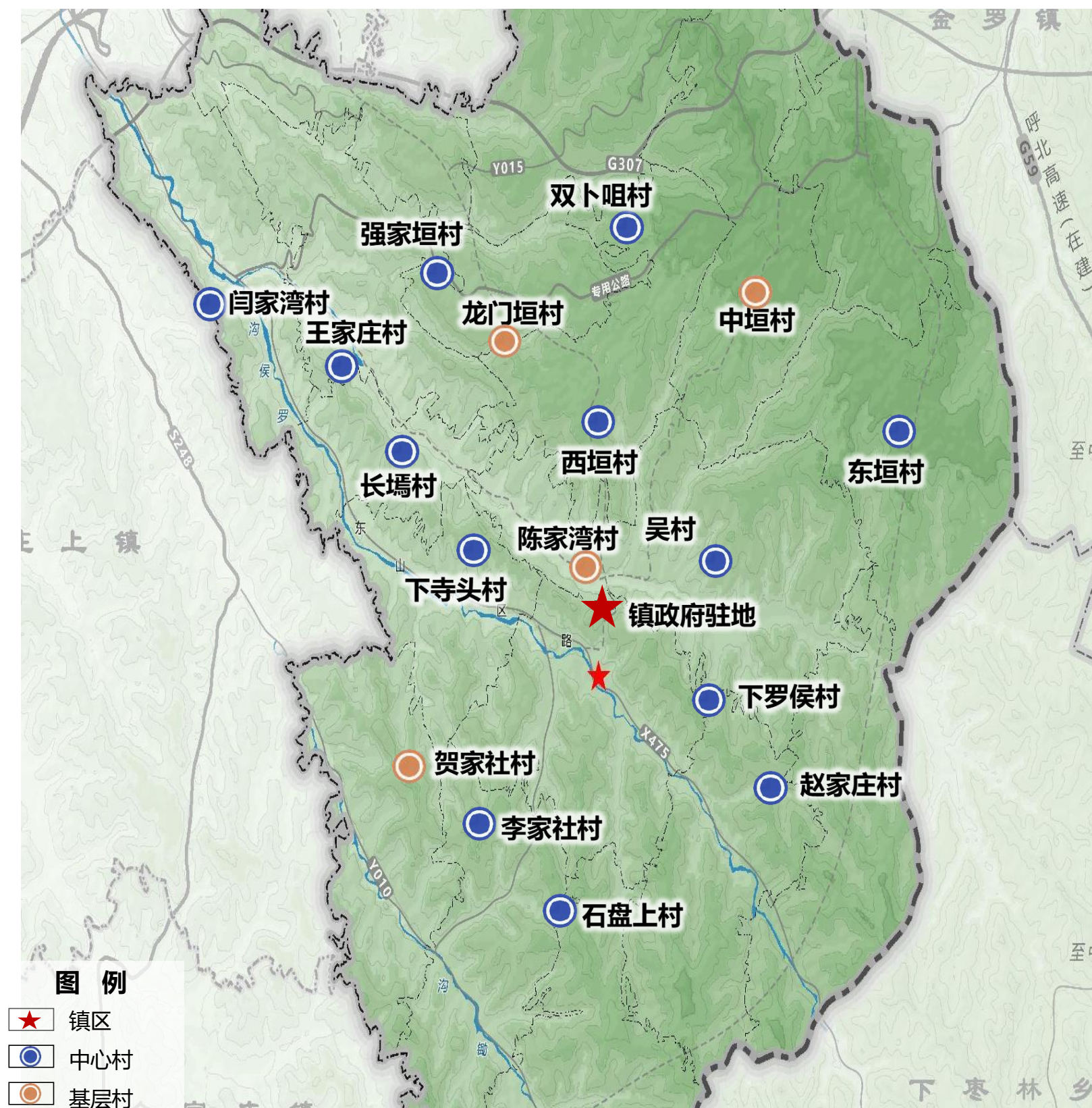
06 镇村体系

确定镇政府驻地—中心村—基层村三级镇村体系

镇政府驻地：陈家湾镇区。

中心村（4个）：陈家湾村（镇区村）、中垣村、龙门垣村、贺家社村。

基层村（6个）：吴村、东垣村、贺家社村、李家社村、西垣村、下罗侯村、双卜咀村、强家垣村、石盘上村、赵家庄村、长塆村、下寺头村、闫家湾村、王家庄村。



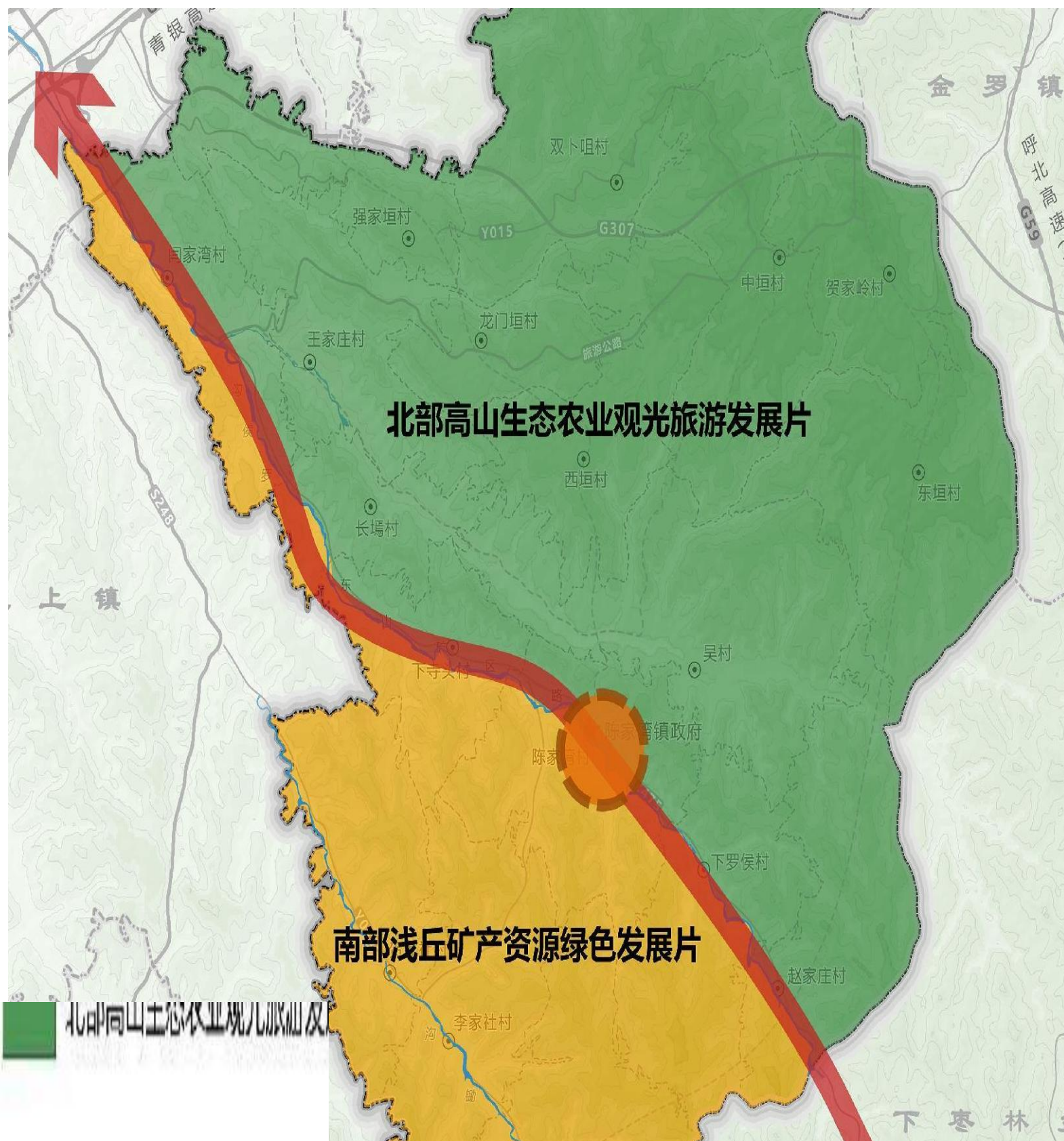
07 国土空间总体格局

规划形成“一心一轴两片”的镇域国土空间保护开发总体格局。

“一心”即陈家湾场镇综合服务中心，集商贸物流、煤炭遴选集散、综合服务为一体的矿业配套服务小镇。

“一轴”即综合发展轴，依托县道X475的一二三产融合的发展轴。

“两片”即北部生态保护、生态农业观光旅游发展片,南部丘陵矿产资源、特色农业绿色发展片。

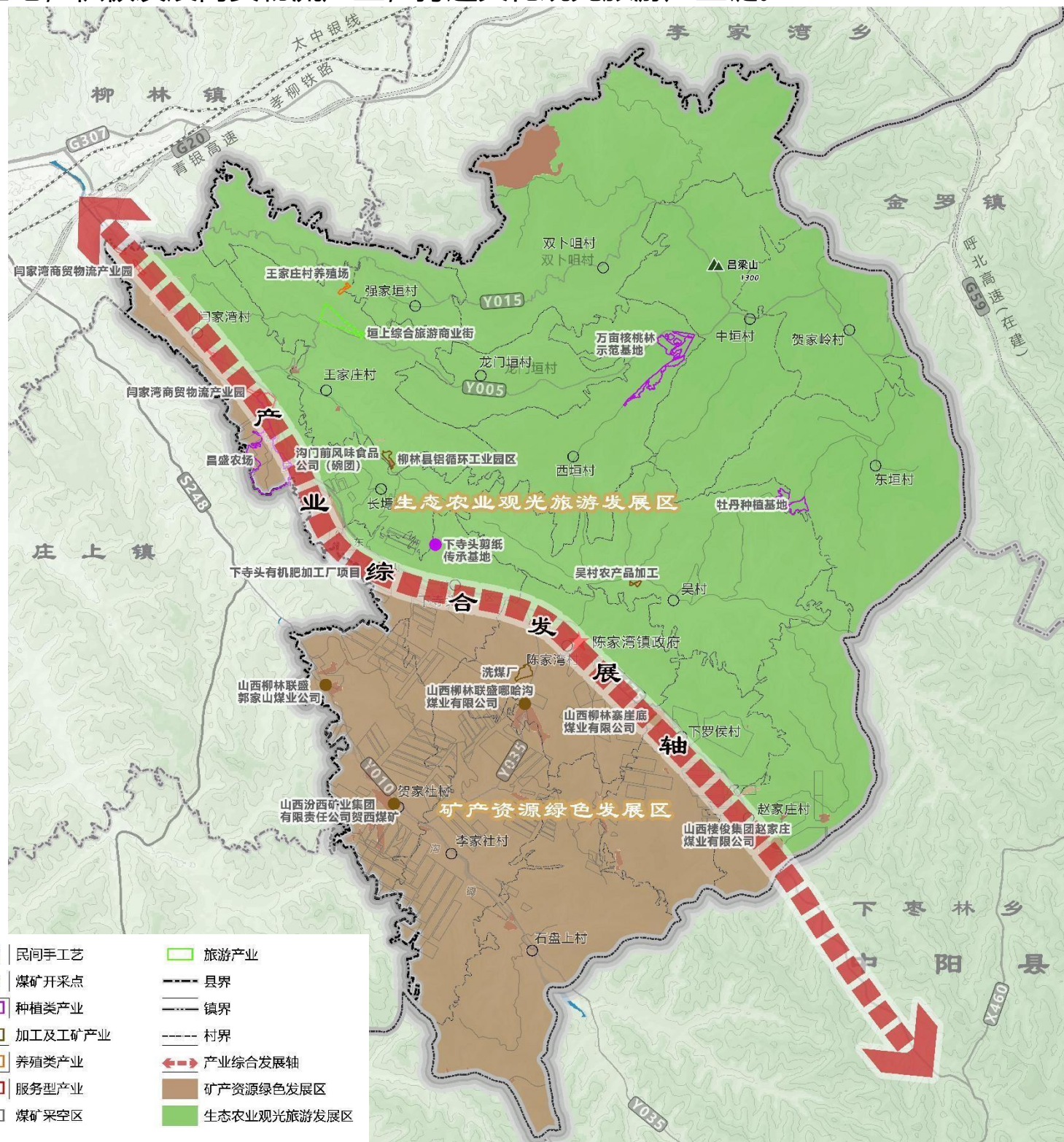


08 产业布局

规划形成“3+4+N”的镇域产业体系。

“3”即发展煤炭开采、洗选产业，商贸物流产业及特色农产品加工业；“4”即以发展朝核桃、小杂粮为主的特色种植业和以肉牛、生猪为主的特色养殖业；“N” “N”即一二三产融合，围绕龙门垣生态农业园区、高家垣传统村落、花园则顶观光台等，大力发展以乡村旅游、文化旅游为主的旅游产业，构建农旅新业态，发展乡村旅游。

第一产业：创建现代特色农业综合体，打造“2+N”产业体系；**第二产业：**绿色可持续发展煤炭开采、遴选洗煤产业，鼓励支持农产品加工产业；**第三产业**打造爱国主义教育基地，积极发展商贸物流产业，打造文化观光旅游产业链。



图例

09 综合交通

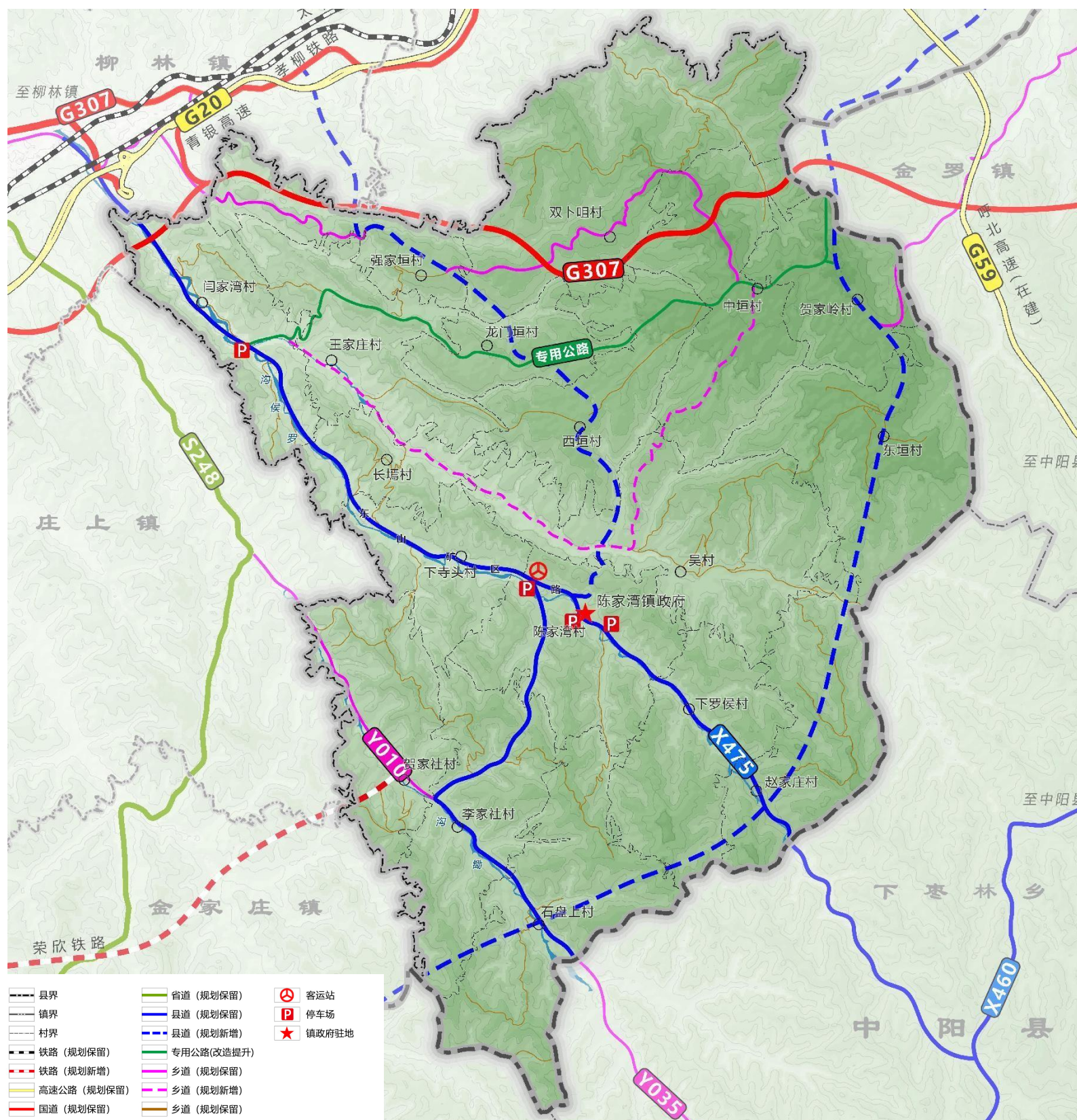
规划形成“两主两副”的交通网络。

落实县域综合运输交通网络格局，镇域公路规划形成“两主两副”的交通网络。

“两主”即县道475和改建的国道307。

“两副”即原乡道005提升为专用公路和乡道010。

客运站：规划设置三级客运站一处。



11 公共服务提升

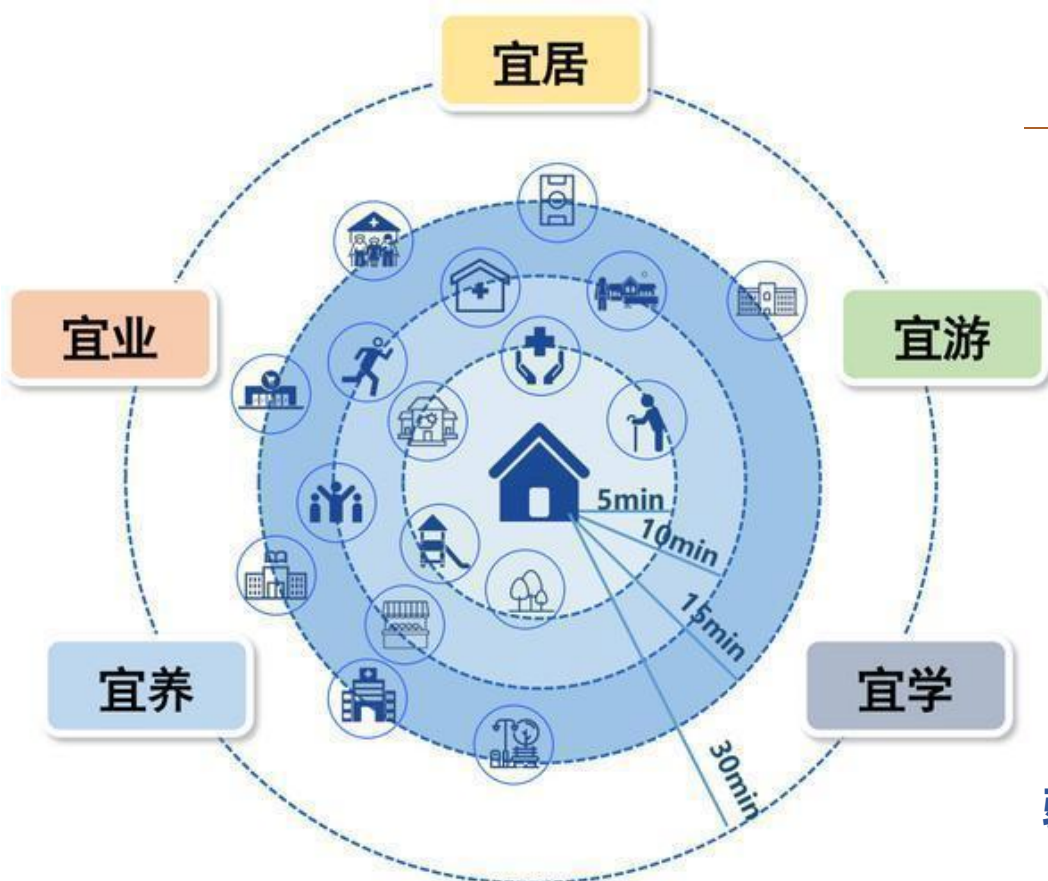
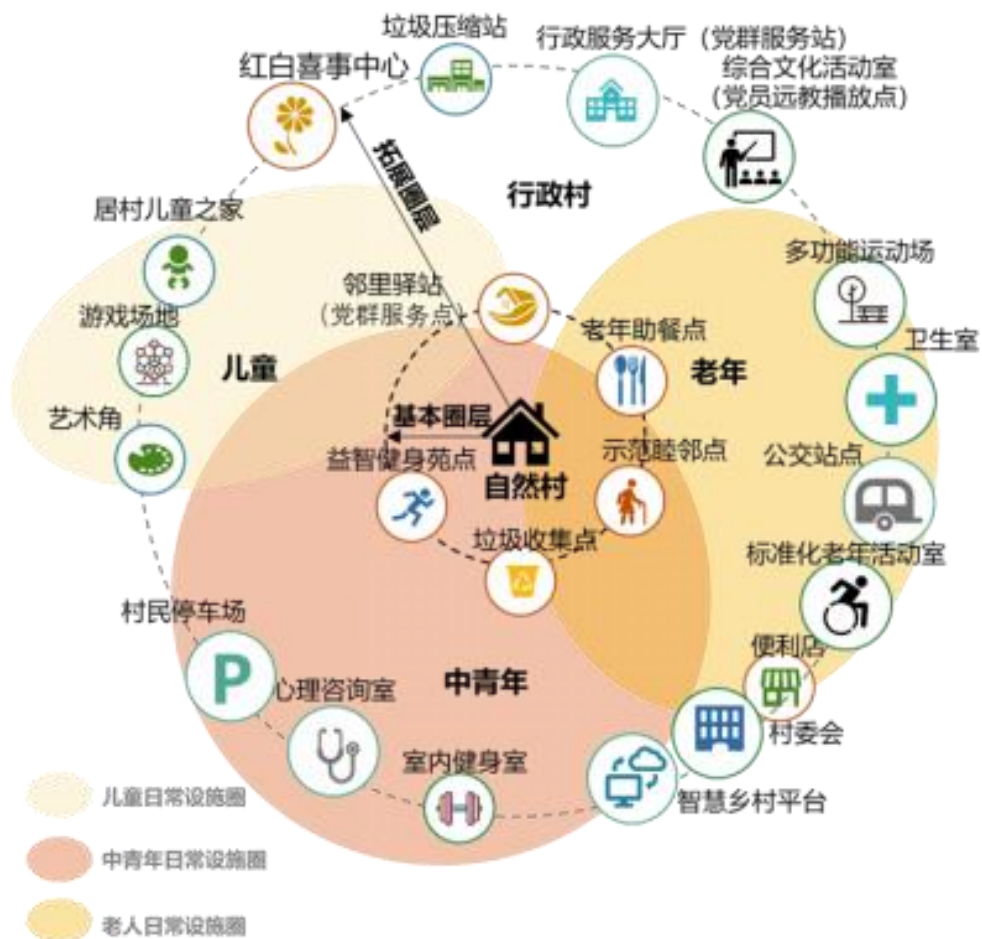
完善“镇级-村级”两级公共服务设施配置，

镇层级生活圈

配置卫生服务站、老年活动室、老年人日间照料中心、幼儿园、小学、初中、文化活动室、室外综合健身场地、菜市场、邮政营业场所以及生活垃圾收集站、公共厕所等服务要素。

村层级生活圈

配置村卫生室、老年活动室、文化活动室、农家书屋、便民农家店、村务室等服务要素



文以惠民

构建文化服务设施体系

幼有善教

完善文化教育设施体系

体有所健

优化体育健身设施体系

病有所医

健全医疗服务设施体系

老有所养

改善养老服务设施体系

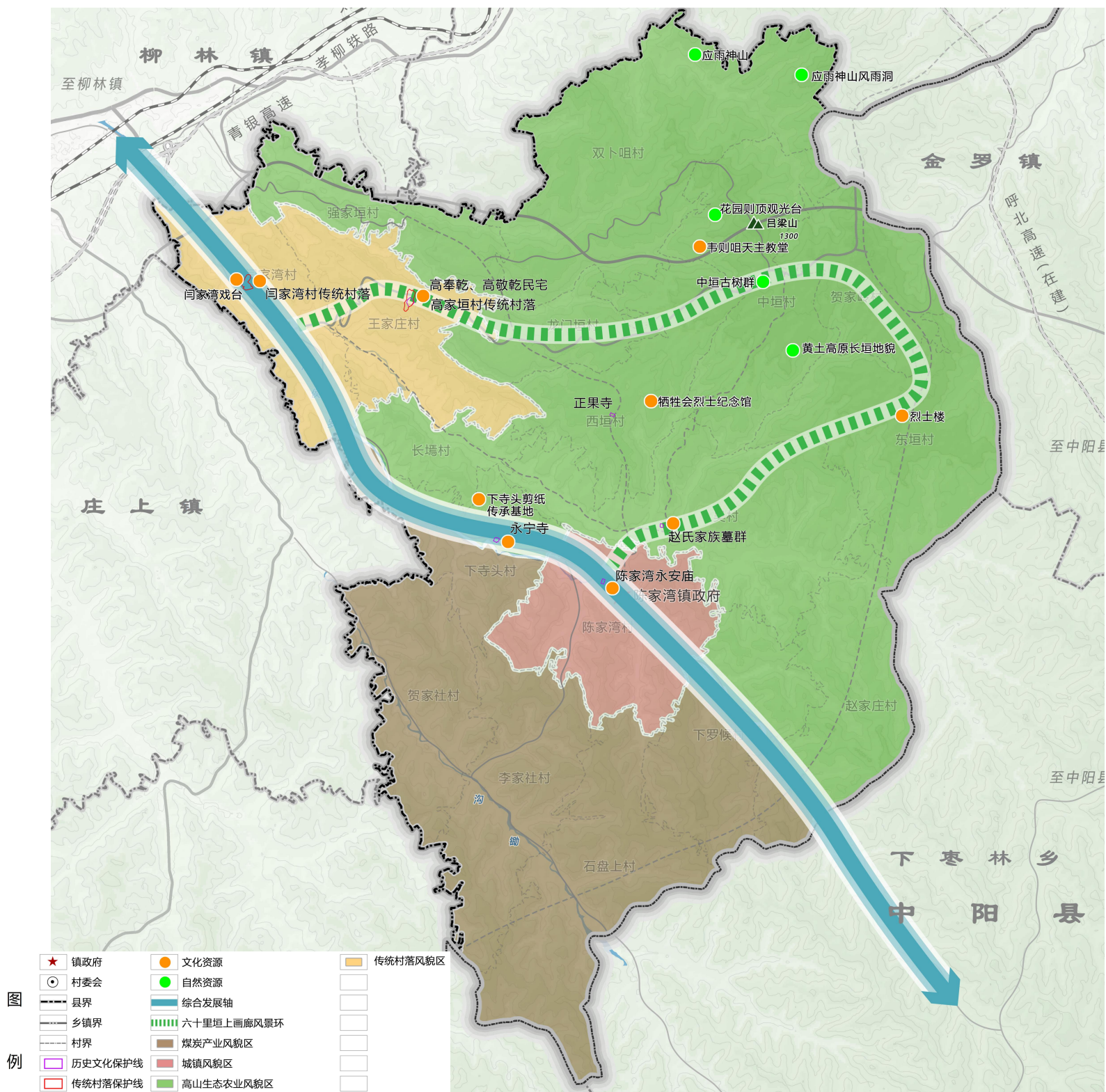
弱有众扶

完善无障碍服务设施体系

12 文化遗产与保护

构建由文物保护单位、中国传统村落、古村落、传统风貌建筑、非物质文化遗产等对象构成的历史文化保护体系。

保护县级文物保护单位11处（正果寺、永宁寺、赵氏家族墓地、张氏家族墓、闫家湾戏台、高敬乾民宅、高奉乾民宅、陈家湾永安庙、赵家庄罗喉庙、东郭家山老爷庙、苇则咀天主堂）；重点保护2处中国传统村落高家垣村和闫家湾村；对高敬乾民宅、高奉乾民宅、高健乾民宅等历史建筑提出分级保护要求；重点保护以沟门前碗团加工技艺柳林剪纸等非物质文化遗产。



13 风貌引导

根据《吕梁市乡村建设风貌整治技术导则》提出管控要求

黄土窑居

古为今用

适用对象:符合地域风貌、基础条件不好的传统建筑；**方法:**对年久失修的传统建筑进行内外整体修缮，恢复其原有的历史面貌。



改造前

复原传统瓦顶
拇指雨檐

复原立柱

增加青砖花格
女儿墙

原木色门窗



改造后

略施粉黛

适用对象:符合地域风貌、基础条件较好的传统建筑；**方法:**对建筑外立面增进一些装饰线条、细部装饰等，或者给门窗增加一些装饰等



改造前

保留青砖檐头

清理表面污垢，
整理线路

原木色门窗



改造后

北方现代民居

改头换面

适用对象:不符合地域风貌、基础条件好的新建建筑；**方法:**在原有建筑上加坡屋顶、彩钢瓦刷漆、加屋脊、立面贴砖或粉刷等，使建筑立面、造型更丰富更加符合地域性风貌



改造前

更换木制扶手，
增设斜坡檐，
铺贴仿古青砖

改造围墙及院
门



改造后

锦上添花

适用对象:不符合地域风貌、基础条件较好的新建建筑；**方法:**对建筑入口、女儿墙、院墙等重点部位进行处理，丰富立面造型



改造前

增加青砖花格
女儿墙

清洁瓷砖表面

底部更换深色
砖



改造后

14 政府驻地布局

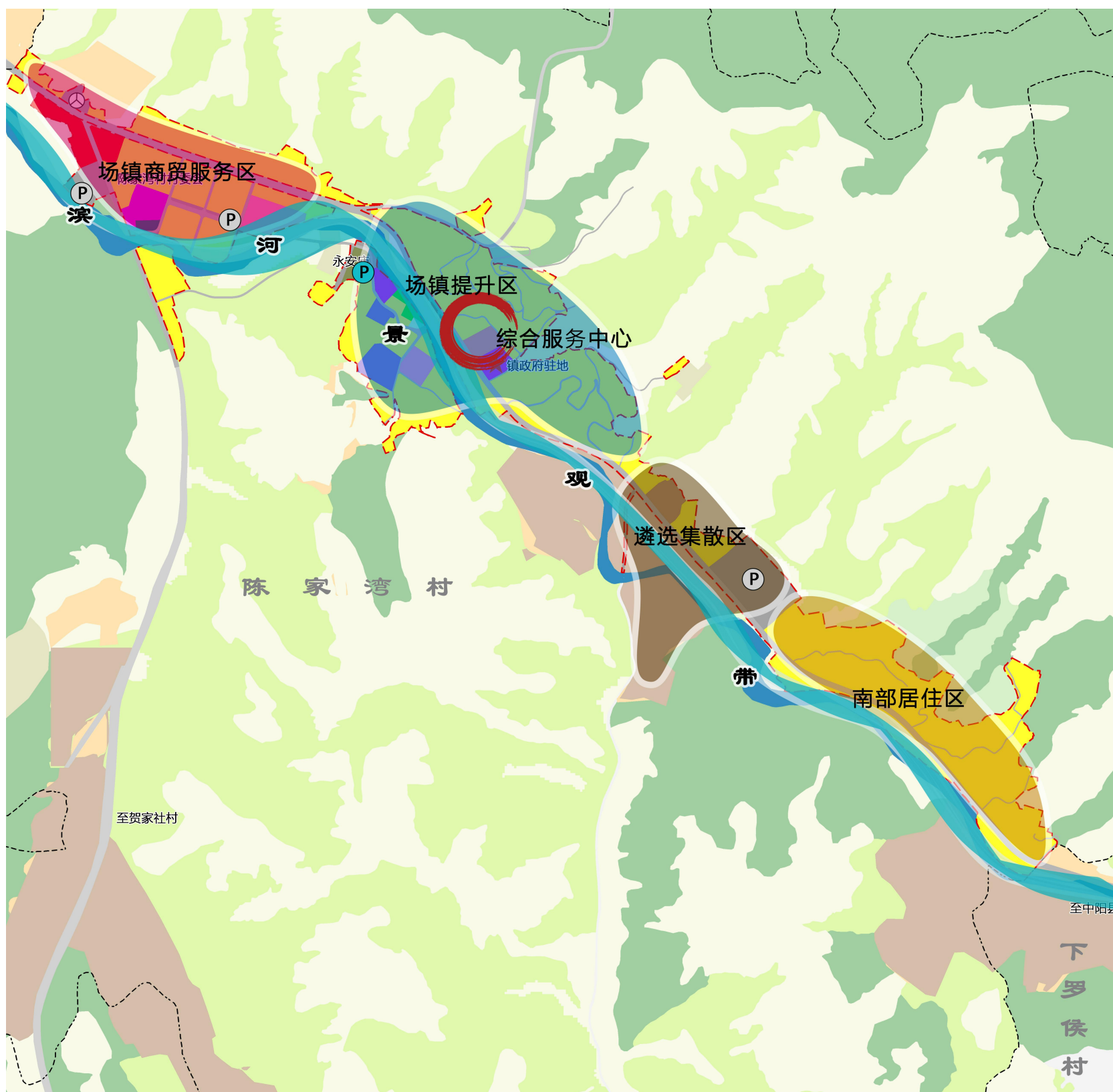
镇政府驻地规划空间结构

构建“一带一心四区”的发展空间结构。

“一带”。滨河景观带，对罗侯沟沿线，布置一定的绿化，并提出相应的管理要求，提高场镇的景观风貌品质。

“一心”。综合服务中心（提升）。

“四区”。场镇提升区、场镇商贸服务区、遴选集散区、南部居住区。



15 规划传导

落实上级规划内容

落实《柳林县国土空间总体规划（2021 - 2035年）》中对陈家湾镇的约束性指标分解、规划职能定位、重大项目等。

落实村庄规划内容

村庄规划编制单元按编制需求划分为单独编制、与上级规划合并编制、相邻行政村合并编制、暂无条件编制和不编制五类。

全镇村庄共涉及三类，强家垣村、贺家社村、王家庄村、闫家湾村为单独编制，陈家湾村与上级规划合并编制，双卜咀村、龙门垣村、中垣村、东垣村、吴村、西垣村、下寺头村、长村、李家社村、石盘上村、下罗侠村、赵家庄村为相邻行政村合并编制。

对详细规划的传导

本规划原则上划分为1个详细规划单元，分别为城镇单元。详细规划的编制、实施、管理、评估、调整、修改等应严格按照国家、山西省、吕梁市最新相关规定执行。



16 实施监督

制定近期行动计划

确定分阶段实施目标和重点任务，提出近期重大建设项目。

搭建基础信息平台

搭建统一的国土空间基础信息平台，建立动态监测评估预警制度。

落实规划配套政策

建立健全国土空间规划编制体系，完善自然资源调查、确权登记、资产评估、生态修复相关配套政策。

完善规划监管制度

强化规划执法监督，实施绩效考核制度；建立公众参与与社会协调机制。

