

柳林县高家沟乡国土空间总体规划 (2021-2035年)

【征求意见稿】



二〇二五年三月

01

规划范围与规划期限

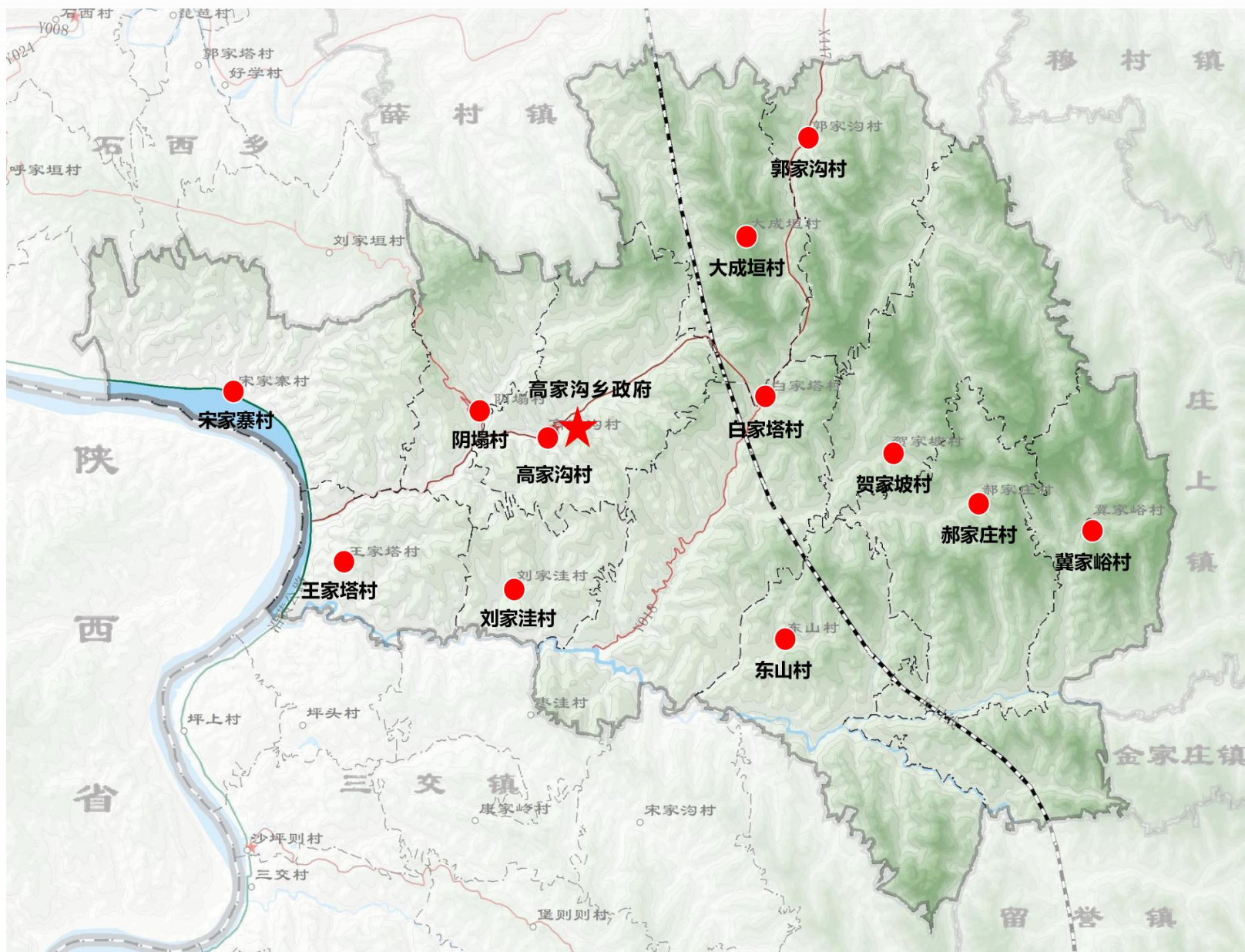
规划范围

规划范围为高家沟乡行政辖区范围，包含东山村、冀家峪村、郝家庄村、白家塔村、刘家洼村、王家塔村、高家沟村、贺家坡村、宋家寨村、阴塌村、大成垣村、郭家沟村共 12 个行政村，总面积为 **109.74**平方公里。

规划期限

规划期限为 **2021年—2035年**。

基期年为2020年，目标年为2035年，近期为2025年，远景展望至2050年。



高家沟乡行政辖区范围

02

规划定位

规划定位

农旅融合发展乡

综合考虑高家沟乡自身的发展优势和特色，以及在柳林县的地位和承担的角色，结合上位规划，确定高家沟乡的战略定位为：以生态农业、红枣经济林为主的矿业生产接替区，自然生态旅游区，农旅发展乡。



03

发展目标

空间底线

规至2035年，本次规划落实耕地保护目标**3342.48**公顷，其中永久基本农田**2103.88**公顷，落实生态保护红线**179.84**公顷，落实城镇开发边界**2.40**公顷。

国土综合整治和生态修复

至2035年，实施国土综合整治项目面积249.05公顷，实施生态修复项目面积57.45公顷，推进农村建设用地整理，逐步缩并分散、零星居民点，防止农村建设用地盲目扩张。全面实行城乡建设用地增减挂钩政策，推进农村土地综合整治。

空间结构与效率

规至2035年，乡域常住人口规模0.7万人，人均村庄建设用地面积267.86平方米，乡政府驻地消防救援5分钟可达覆盖率100%。

空间品质

至2035年，乡域农村生活垃圾处理率达100%，乡政府驻地公园绿地、广场步行5分钟覆盖率达100%，卫生、养老、教育、文化、体育等社区公共服务设施步行15分钟覆盖率达100%，污水处理率达100%。



04

区域协同

产业发展互补协作

加强与石西乡、三交镇等在产业发展、重要基础设施布局等方面的协同发展，发挥高家沟乡在柳林县域西部的支点作用，加强重点领域产业协作，加快传统产业升级转型，围绕新兴产业引进，成果转化、现代农业等构建现代高效农业产业体。

基础设施互联互通

融入区域交通一体化交通体系，依托“三主三副”的乡域交通网络，串联石西乡、三交镇、金家庄镇、薛村镇、留誉镇。充分联通柳林县西部山区的协同发展，形成多层次、多路径的一体化路网体系。

生态建设共治共保

加强生态治理，推进柳林县西部黄河流域水土流失综合治理建设和吕梁水土保持与水源涵养重点工程，落实黄河流域生态保护和高质量发展战略，依托黄河流域生态保护修复工程，开展沿黄区域的水土流失等综合治理。

镇村联动

乡政府驻地联动周边白家塔村、科技小院、白家塔农业园，统筹推进移民新村、农业园区与城镇协同发展，提升乡政府驻地综合承载力。



05

国土空间总体格局

一心三轴两片

- 一心:** 高家沟乡场镇综合服务中心
- 三轴:** 综合发展轴、沿黄生态保护与发展轴、黑苏线产业发展轴
- 两片:** 沿黄生态保护发展区、特色高效农业发展区



高家沟乡国土空间总体格局图

06

落实三条控制线



落实永久基本农田2103.88公顷

贯彻国家粮食安全战略，严格落实永久基本农田保护任务，永久基本农田经依法划定后，任何单位和个人不得擅自占用或者改变其用途。



落实生态保护红线179.84公顷

所涉类型为吕梁山中南部水土保持生态保护红线。生态保护红线内按自然保护地核心区和其他区域进行分类管控。



落实城镇开发边界2.40公顷



07

国土空间规划分区

结合上位规划和全域国土空间开发保护格局，划定六大功能分区：农田保护区、生态保护区、生态控制区、城镇发展区、乡村发展区、矿产能源发展区。



农田保护区

农田保护区为永久基本农田相对集中需严格保护的区域，按照有关管理规定执行。



城镇发展区

城镇开发边界围合的范围，是城镇集中开发建设并可满足城镇生产、生活需要的区域。



生态控制区

生态保护红线外，需要予以保留原貌、强化生态保育和生态建设、限制开发建设的自然区域，生态修复重点工程、项目的建设范围也应纳入该区。

生态保护区

具有特殊重要生态功能或生态敏感脆弱、必须强制性严格保护的陆地自然区域，包括生态保护红线集中划定的全部区域。



矿产能源发展区

为适应国家能源安全与矿业发展的重要陆域采矿区、战略性矿产储量区等区域。



乡村发展区

农田保护区外，以满足农林牧渔等农业发展及农民集中生活和生产配套为主，允许涉及其他零星用地的区域。

08

镇村体系

构建三级镇村体系

乡政府驻地—中心村—一般村

乡政府驻地：

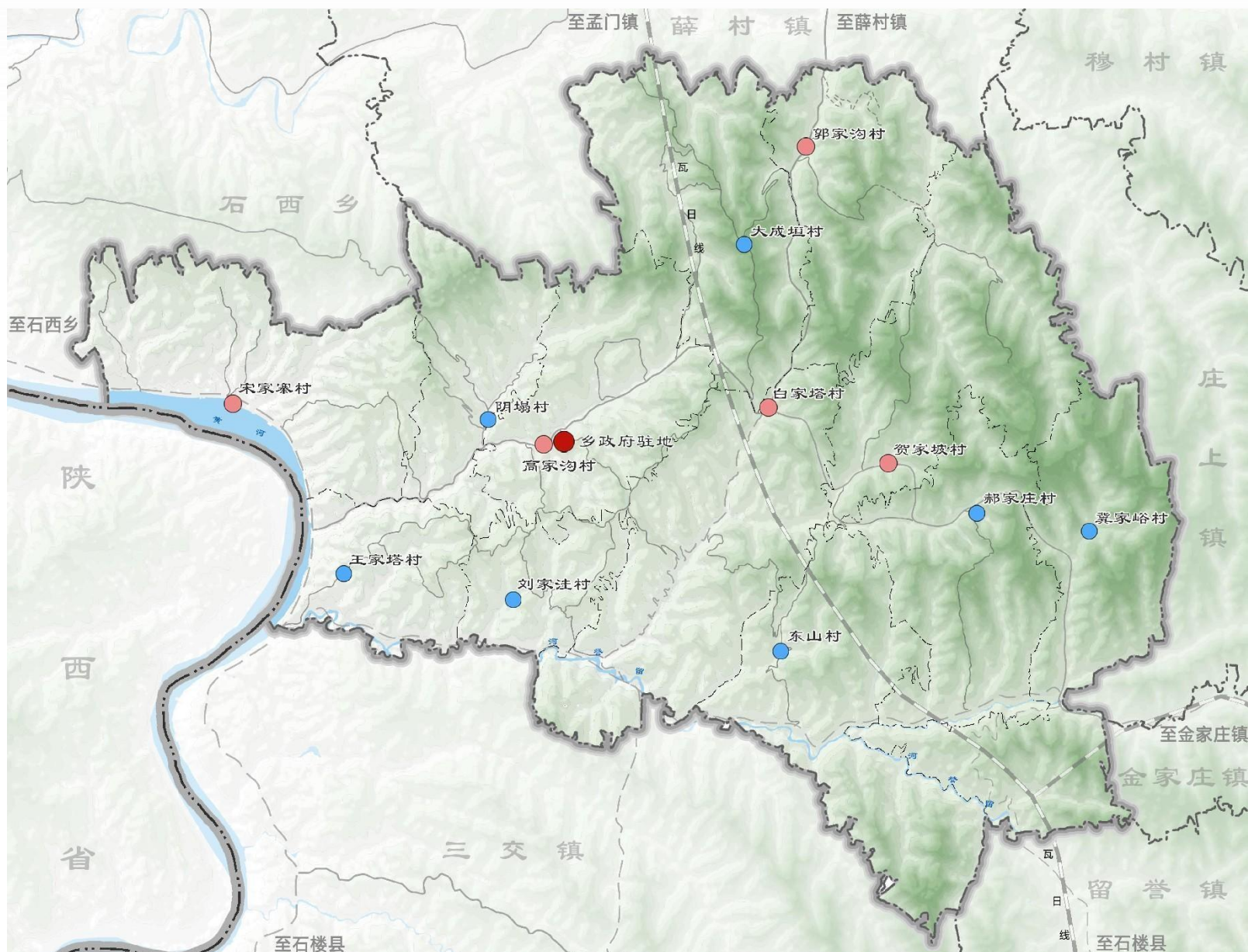
位于高家沟村

中心村：

高家沟村、宋家寨村、贺家坡村、郭家沟村、白家塔村

一般村：

东山村、王家塔村、郝家庄村、冀家峪村、大成垣村、阴塌村、刘家洼村



高家沟乡镇村体系规划图

09

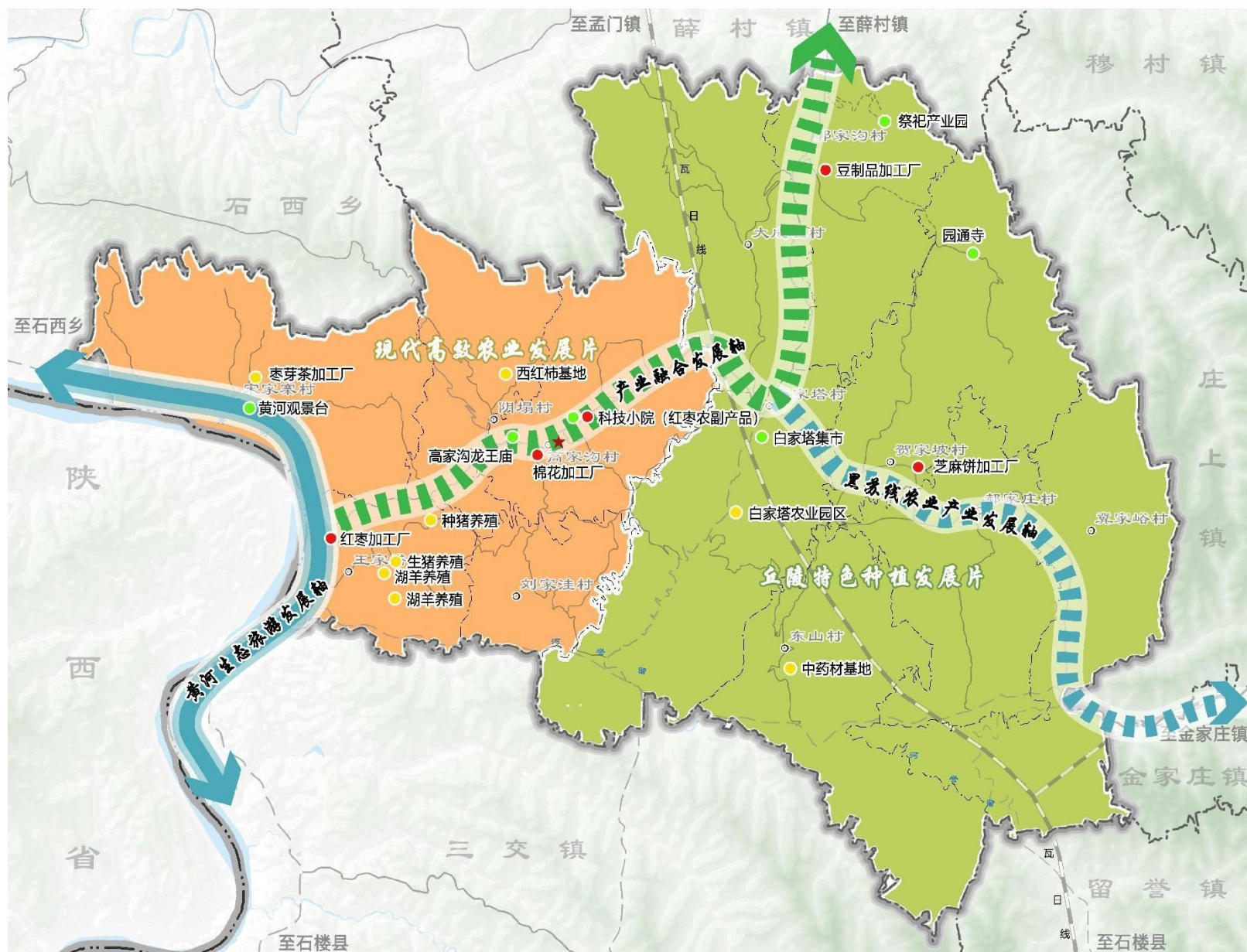
产业发展布局

三轴两片多点

◆ **三轴**：依托乡域内县道 X447 形成乡域东西向一二三产融合发展轴；依托沿黄公路的黄河生态旅游发展轴，以及依托留誉河发展的峡谷风光旅游发展轴。

◆ **两片**：以红枣水果种植加工、农场养殖、黄河观光旅游融合发展为主的现代高效农业发展片区和以玉米、中药材、高粱种植为主的丘陵特色种植发展片。

◆ **多点**：乡村产业点，乡域内各村内旅游、文化点。



高家沟乡产业发展布局图

10

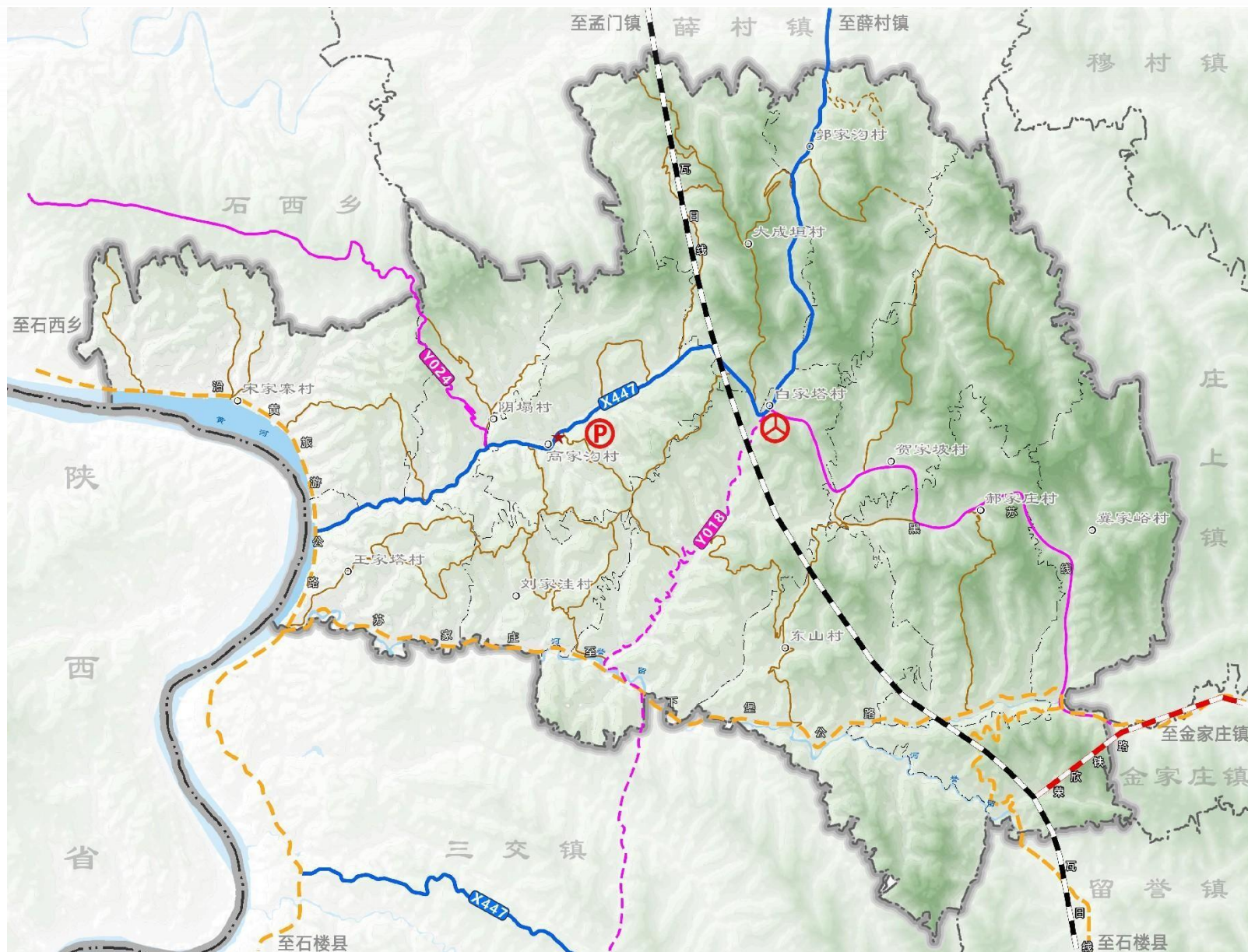
综合交通

三主三副多支

三主： 县道447、沿黄公路、苏家庄至下堡公路为乡域实现对外连接的主要道路

三副： 黑苏线、乡道018、乡道024为乡域内次要道路，连接主要道路至各村

多支： 多条村道连接村域各自然村，实现对居民点、传统民居全覆盖



高家沟道路交通规划图

12

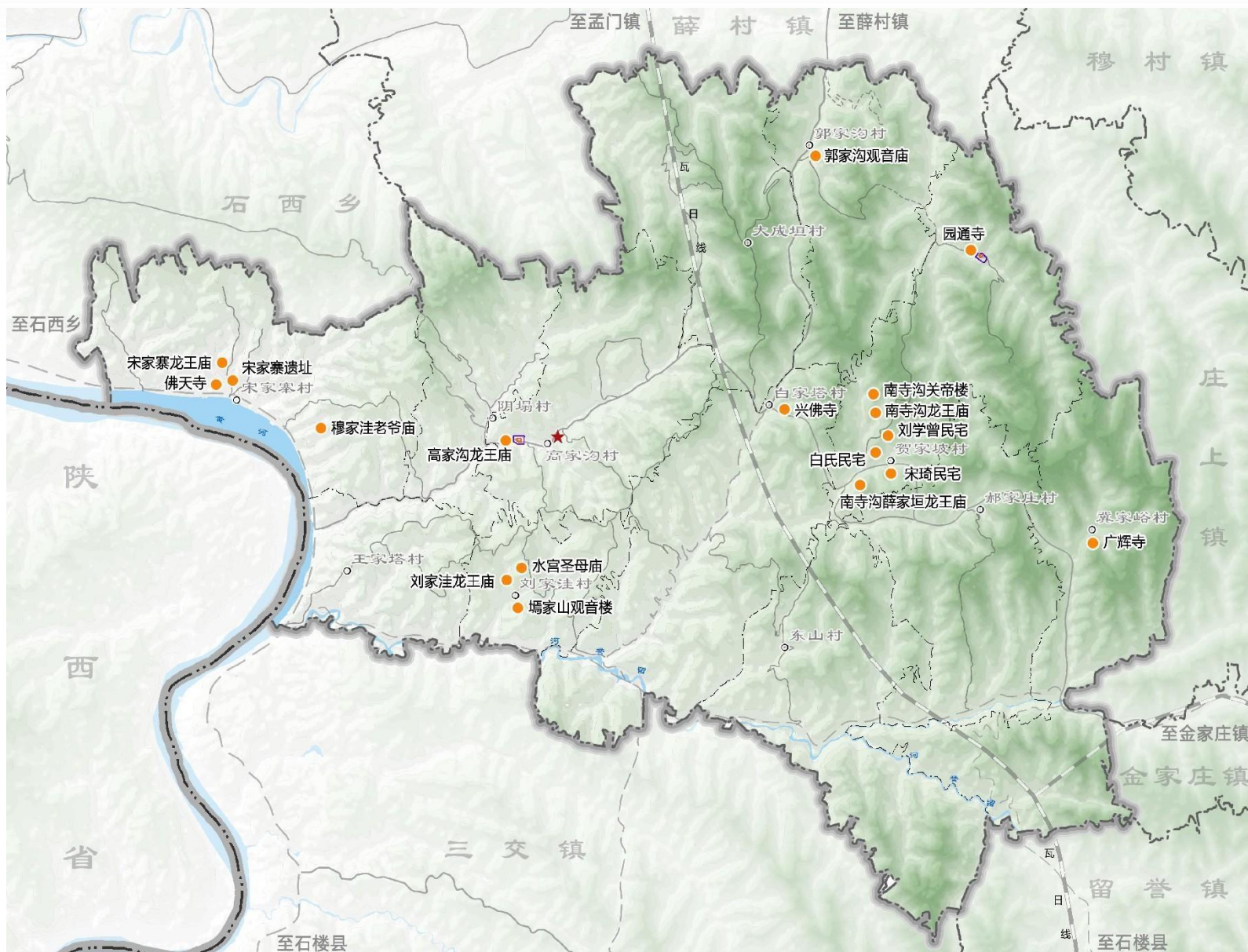
历史文化保护

物质文化遗产

严格落实乡域范围内6处县级文物保护单位，分别是宋家寨遗址、圆通寺、刘学曾民宅、宋琦民宅、高家沟龙王庙、白氏民宅；以及12处未核定公布的文物保护单位。

非物质文化遗产

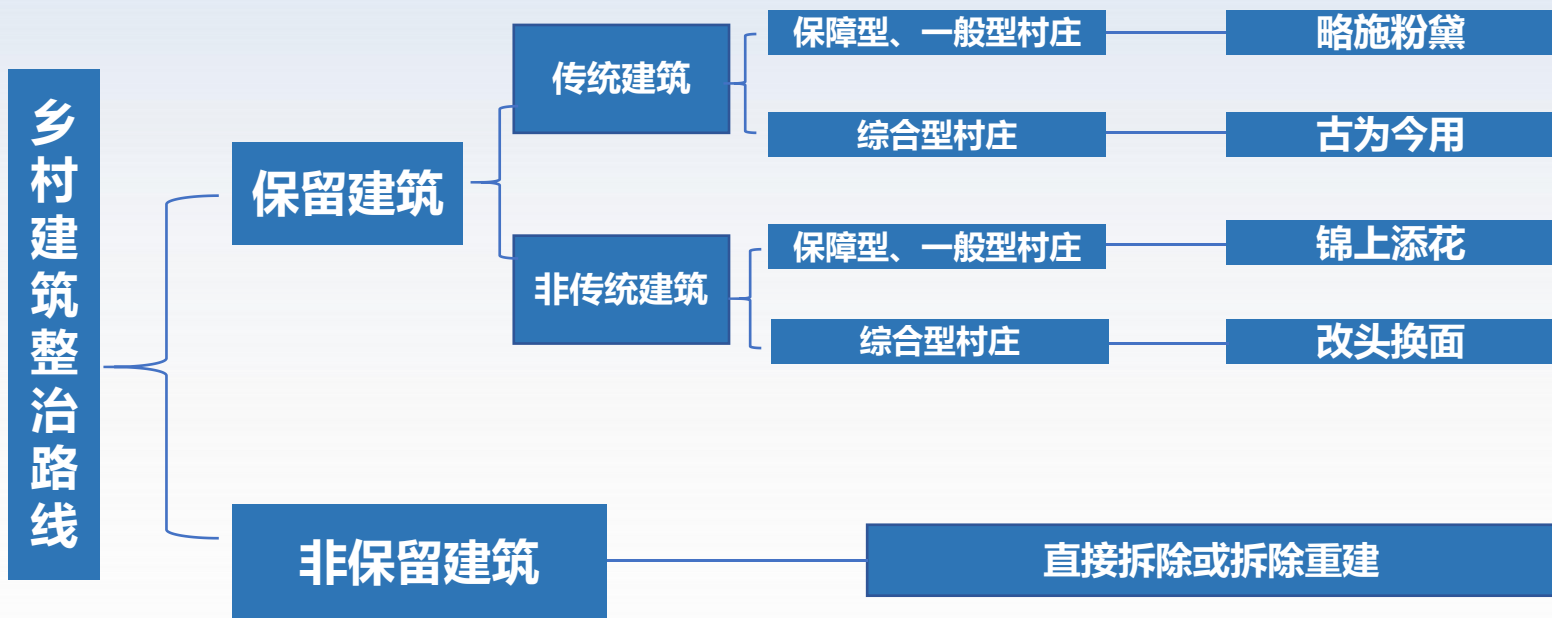
重点保护古传统伞头秧歌、柳林盘子、民俗节日和剪纸等民间表演形式，保护茴香饼子、芝麻饼、油旋饼等传统饮食文化。



高家沟历史文化保护规划图

13

乡村风貌引导



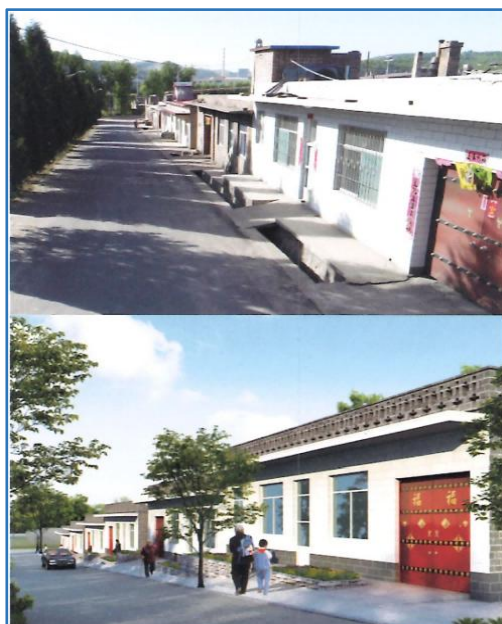
二层平顶住宅：
建筑外墙铺贴仿古青砖，更换木质扶手，增设斜坡挑檐，改造围墙与大门。门窗采用传统木质栅格门窗。适用于各个风貌分区。

项目材料	单价 (元/㎡)
屋顶	200
花砖墙	150
木门窗、扶手	400
外墙涂料勾缝	50



白瓷砖平房：
外墙保持现有瓷砖材质，清洁表面尘土，建筑底部瓷砖刷深色涂料。适用于各个风貌分区。

项目材料	单价 (元/㎡)
外墙深色涂料	50
花砖墙	150



14

镇区空间结构

一心一轴两片区

一心：综合服务中心，依托乡政府构建乡政府驻地服务中心；

一轴：沿路综合发展轴，对县道447沿线，布置一定的绿化，并提出相应的管理要求，提高场镇的景观风貌品质；

两片区：综合服务区：依托现有乡政府现有基础服务设施，承担行政办公、商业服务、文化活动等职能；

西部居住片区：主要功能为居住，兼具商业服务、枣类加工等功能，打造生态宜居和文化突出品质生活片区。



高家沟乡政府驻地空间结构规划图

15

规划传导

对上位规划的落实

落实并细化柳林县国土空间总体规划对高家沟乡的总体定位和空间管控要求；以及下达的各项目标任务和永久基本农田、生态保护红线、城镇开发边界等约束性指标。

对村庄规划的传导

落实上位规划确定的村庄分类布局，将规划目标、规划分区、重要控制线、要素配置、风貌管控、居民点建设规模等规划内容传导到村庄，并结合社区生活圈构建提出公共服务设施、道路交通设施、基础设施和农业产业服务设施共建共享的相关要求。

对详细规划的传导

对规划范围内详细规划重要功能布局、开发强度、空间形态等方面提出约束要求，划定“四线”，明确基础设施、公共服务设施和综合防灾设施布局。



16

规划实施保障

1、建立全域国土空间治理体系

- 落实全域空间规划，确保一张蓝图
- 构建完善数字化信息管理平台
- 完善并联审批制度，实现项目审批提速增效
- 强化边界管控机制
- 落实用途管制制度

2、建立规划实施动态评估机制，落实长效管控

- 建立“一年一体检、五年一评估”的规划实施动态评估机制。
- 落实总体规划，统筹近期城镇空间发展及资源保护利用重点，提出近期实施项目的布局及时序。

3、建立监督问责制度

- 开门做规划，健全规划公开制度
- 完善相关法律法规，建立监督考核问责制度