

柳林县留誉镇国土空间总体规划

(2021-2035年)

【征求意见稿】

2025年2月

前言：

PREFACE

建立国土空间规划体系并监督实施是党中央、国务院作出的重大决策部署。深入贯彻落实习近平总书记视察山西重要讲话精神，按照国家、山西省和吕梁市的总体思路和要求，留誉镇组织编制《柳林县留誉镇国土空间总体规划(2021-2035年)》(以下简称《规划》)。

《规划》是对吕梁市及柳林县国土空间总体规划的细化落实，是行政辖区范围内国土空间保护、开发、利用、修复作出的具体安排，对镇域国土空间开发保护具有战略引领和刚性管控作用，是实施国土空间用途管制，进行各类开发、保护、建设活动的基本依据。



目录

Contents

- **规划总则**
- **战略引领 优化国土空间格局**
- **强化支撑 提供设施安全保障**
- **城乡融合 提升镇区建设质量**
- **完善机制 护航规划落地实施**





01

规划总则

- 规划原则
- 规划范围
- 规划期限

01

1.1 规划原则

生态优先、绿色发展

树立尊重自然、顺应自然、保护自然的生态文明理念，严格落实“三区三线”，保护优质耕地，促进人与自然和谐共生。

因地制宜、彰显特色

深入挖掘自然与人文资源禀赋，统筹考虑区位、产业、经济等特征，塑造有地域特色、民族特色、风貌特色的特色小镇。

以人为本、品质提升

充分尊重居民意愿，从实际需求出发，统筹优化空间和资源配置，构建覆盖城乡公共服务体系，增强城乡居民幸福感。

侧重实施、公众参与

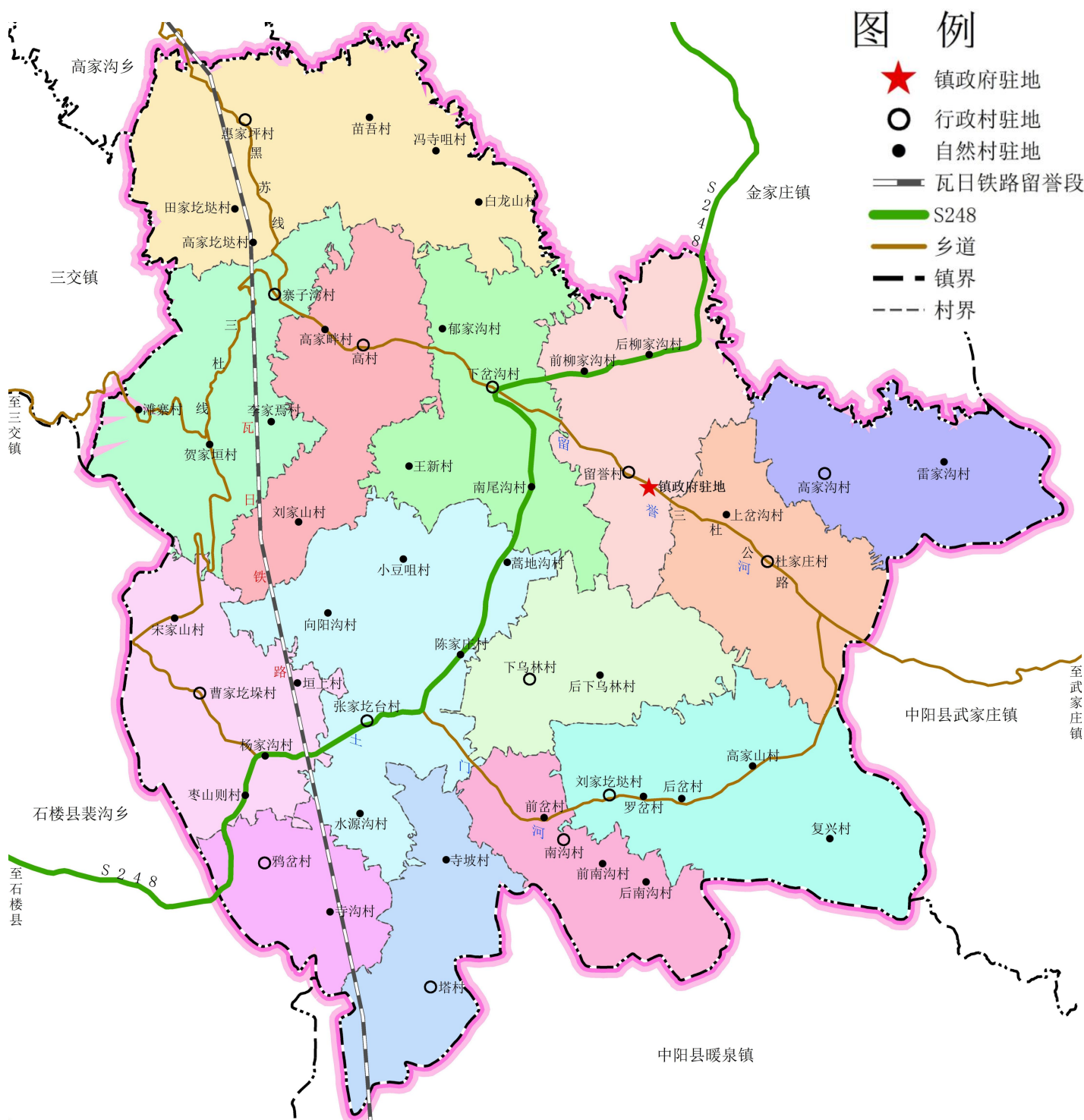
加强规划的实施性与落地性，组织相关部门、专家、居民参与到规划全过程中，保障公众知情权、参与权和监督权。

1.2 规划范围

规划范围为留誉镇行政辖区范围，包括镇域和镇政府驻地两个层次，总面积15456.74公顷，镇政府驻地国土面积74.93公顷。

1.3 规划期限

基期年为2020年，规划目标年为2035年，规划近期年为2025年。





02

战略引领 优化国土空间格局

- 发展定位与目标
- 国土空间开发保护格局
- 打造高效生态农业空间
- 构建绿色健康生态空间
- 建立高质高效城镇空间
- 活化利用历史文化空间

02

2.1 发展定位与目标

战略定位

综合型农贸城镇

全国著名白酒主题小镇

吕梁山区高效农业示范镇

柳林县美丽山水宜居样板镇

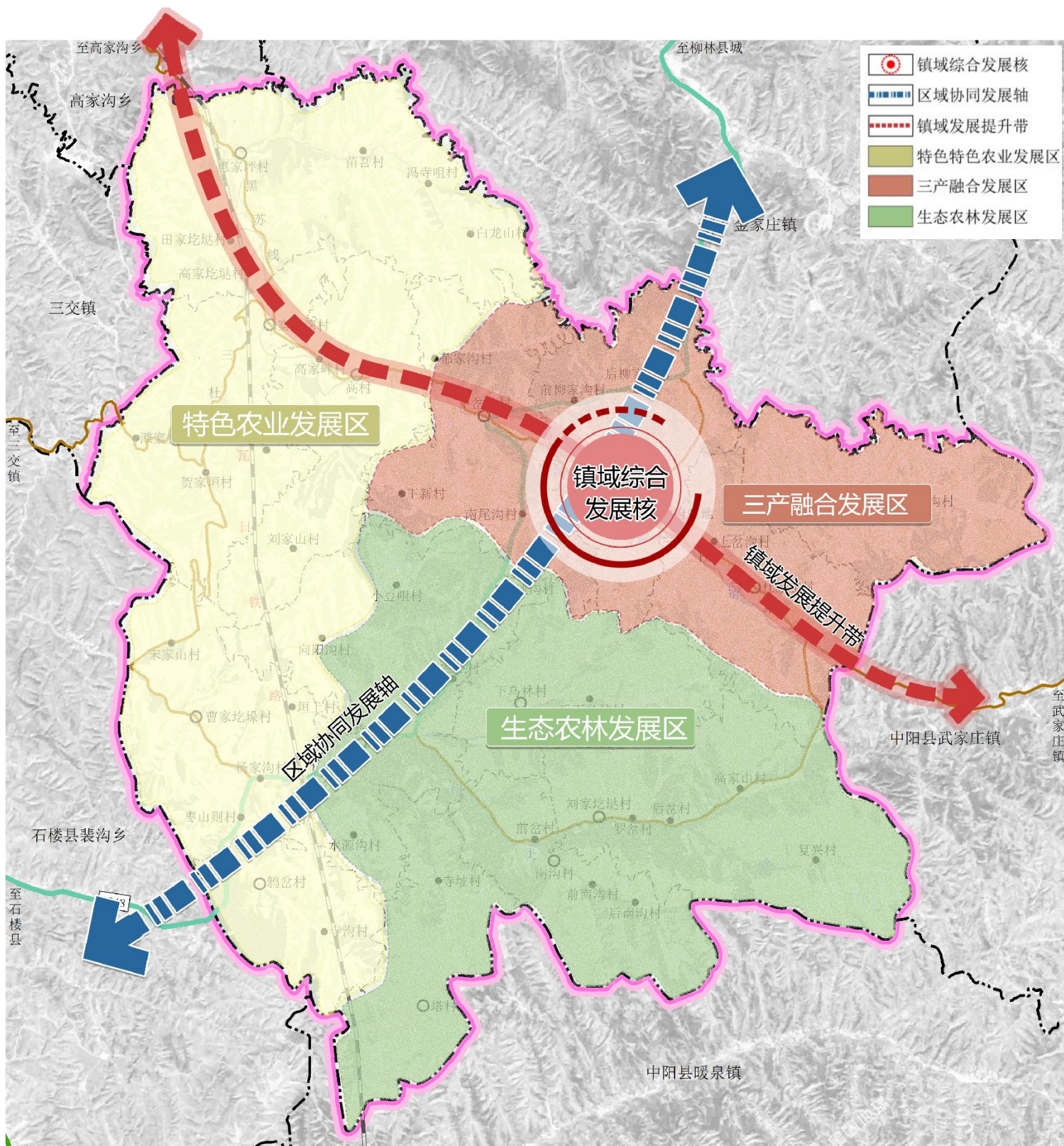
发展目标

到2035年：基本实现国土空间治理体系和治理能力现代化，形成生产空间集约高效、生活空间宜居适度、生态空间山清水秀，安全和谐、开放高效、魅力品质的国土空间格局，建成具有高效农牧、特色白酒产业的留誉镇。



2.2 国土空间开发保护格局

构建“一带一轴、一核三区”的国土空间保护发展格局



2.4 构建绿色健康生态空间

落实生态保护红线总面积为718.57公顷

构建蓝绿交织、山水交融的“一轴一带多斑块”的保护格局。

一轴

横穿境内的留誉河为生态景观轴，加强沿河堤岸整治、生态系统修复、景观再造、水环境治理，加强河流蓝线管控，禁止建设用地对生态空间的挤压。

一带

镇域南部土门河自西向东穿越曹家圪垛村、张家圪台村、刘家圪垛村等，加强河道生态治理及沿线两侧生态绿化廊道的建设，实现区域生态网络构建。

多斑块

针对生态功能重要及生态环境敏感的斑块，开展封山育林、荒山造林、河道治理等生态修复工程，提高生态格局安全。



2.4 构建绿色健康生态空间

推进全域全要素保护利用

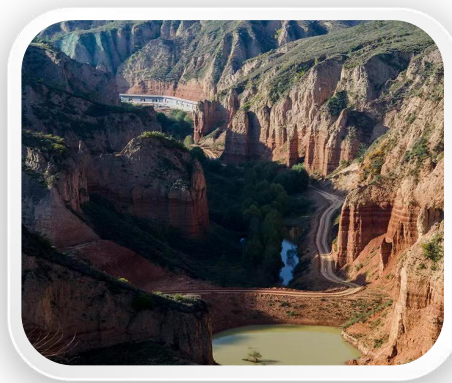


开展水资源保护与利用

坚守留誉镇水资源承载力底线，强化用水总量控制，严格饮用水源保护，保障城镇和企业供水安全，合理划定水系保护边界。

强化林地资源保护

重点保障留誉镇现状森林、重点公益林和造林绿化空间等区域的森林资源，加强全域国土绿化和水土流失治理力度，增加植被覆盖率。



加强草地资源保护与利用

重点加强退耕还林还草以及退化草地的恢复，提高草原综合植被覆盖率，严格控制草地资源转为建设用地、农用地等其它地类，减少草地资源流失。



2.5 建立高质高效城镇空间

落实城镇开发边界74.93公顷

形成“中心镇区——中心村——基层村”的镇村体系

中心镇区

以留誉现状镇区为依托，向周边发展，是全镇政治、经济、文化、信息交流活动中心。

中心村

公共服务设施较为完善，承担服务周边村庄的职能。

基层村

公共服务设施相对完善，是辖区生活聚集和生活服务中心。

按照“生态、活力、协调、可持续”的目标引领乡村发展，使村庄布局更加合理、集约，规划将镇域村庄划分为**集聚提升类、特色保护类、搬迁撤并类和其他类**四大类

集聚提升类

在原有规模基础上有序推进改造提升，配套完善村庄基础设施和公共服务设施，提升集聚发展承载能力。

特色保护类

统筹保护、利用与发展的关系，努力保持村庄的完整性、真实性和延续性。

搬迁撤并类

应严格控制村庄搬迁撤并范围。从严掌握搬迁撤并类村庄规模，不得盲目撤并村庄，开展搬迁撤并前必须尊重农民意愿。

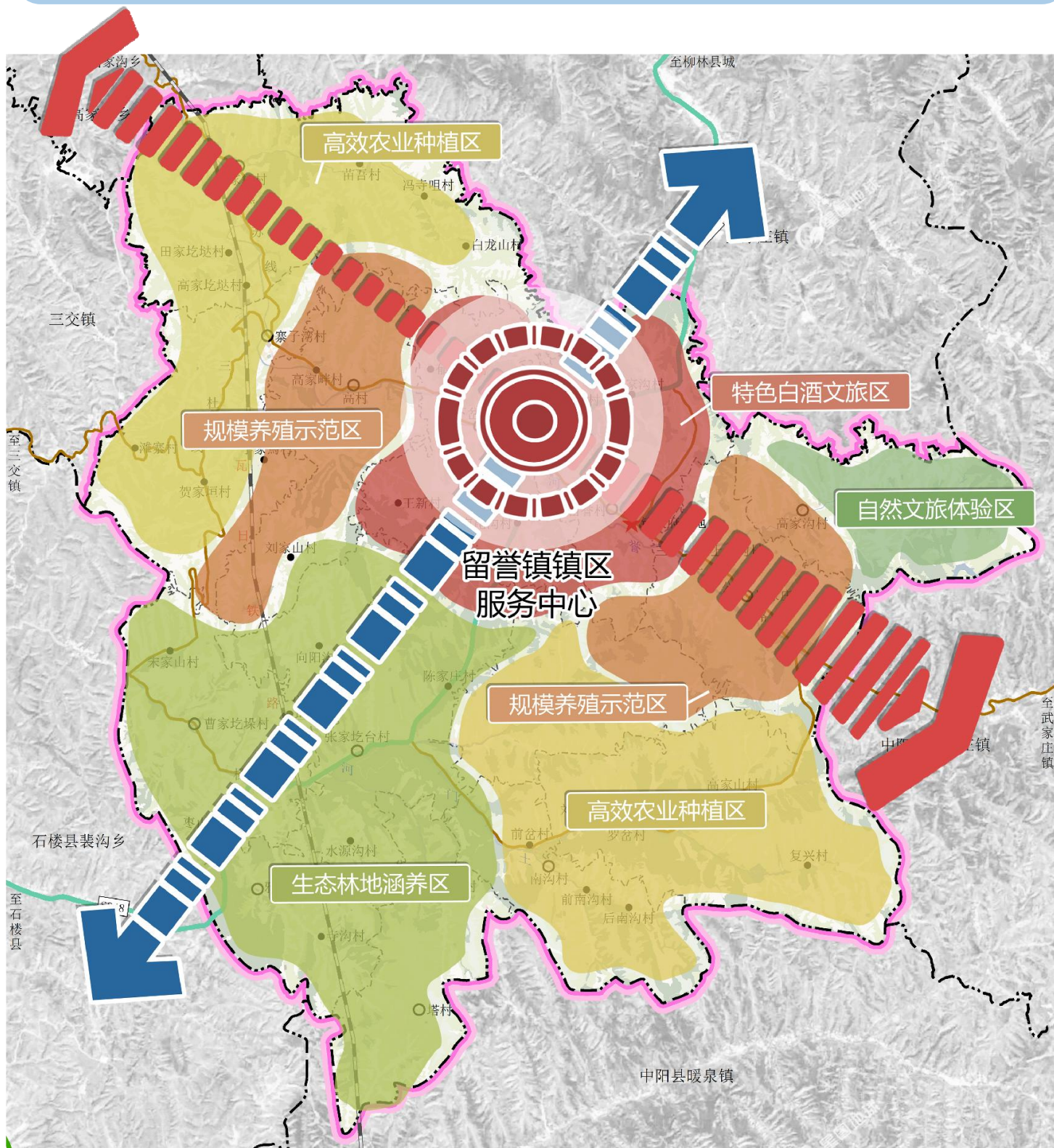
其他类

重点控制村庄建设用地规模，保障村民基本生活需求，引导村庄建设用地集聚，统筹村庄公共服务和公用设施建设。

2.5 建立高质高效城镇空间

以现代农业为基础，发展白酒加工主导产业，以酒旅融合为特色产业，联动打响地区白酒IP。

按照依托资源、功能明晰、分区发展、互动推进的原则，产业发展划分为“一核、两轴、五片区”的空间布局结构。



2.6 活化利用历史文化空间

□ 历史文化保护原则

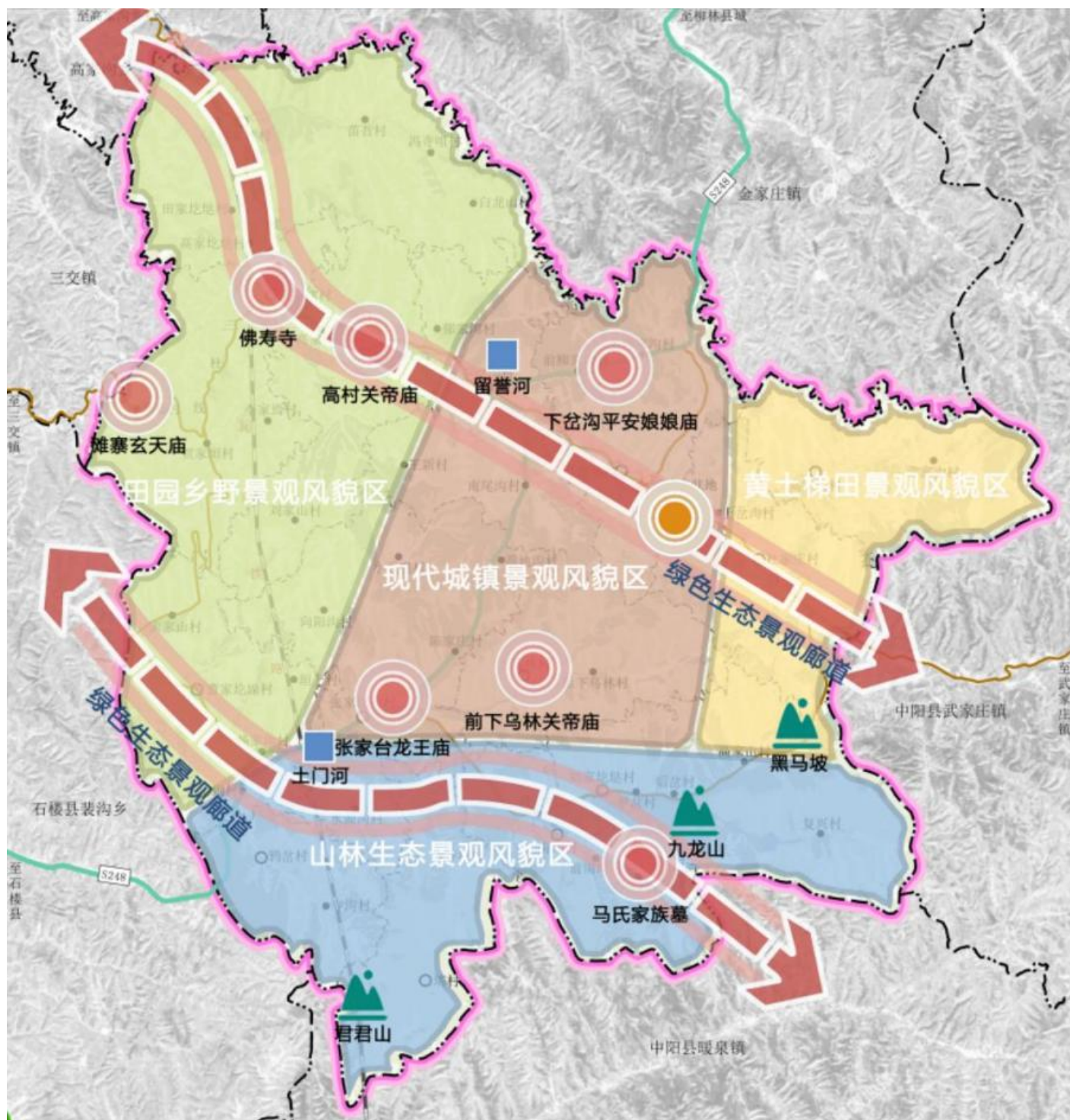
整体性

原真性

活态性

延续性

综合考虑自然山水环境要素、历史文化要素和空间地理要素等，构建“两廊四区”的景观风貌格局





03

强化支撑 提供设施安全保障

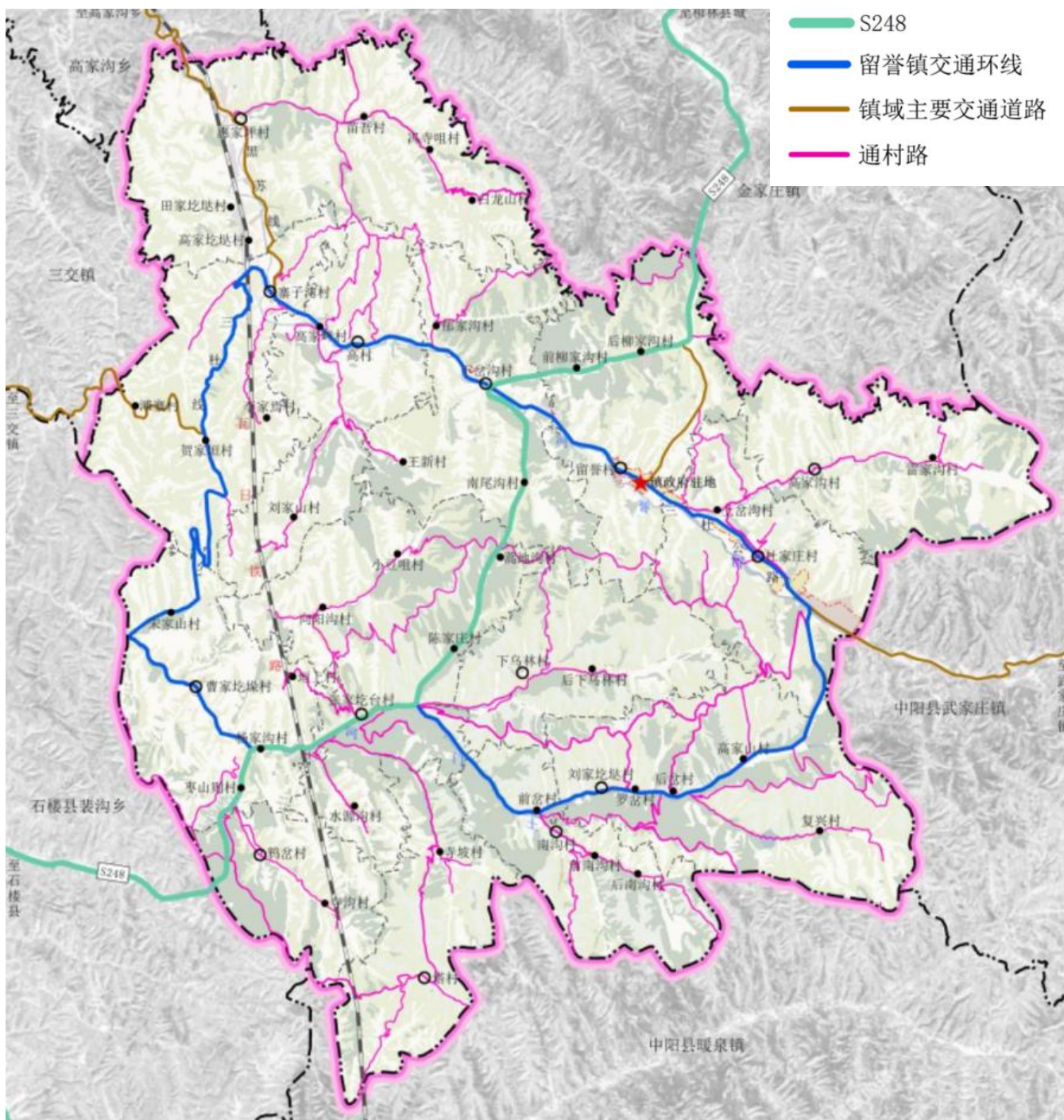
- 构建内联外通的综合交通体系
- 建立均衡优质的公共服务体系
- 构建全面完善的基础设施配置
- 增强城镇安全韧性与抗灾能力

03

3.1 构建内联外通的综合交通体系

融入柳林县交通一体化体系，形成多层次、多路径的一体化路网体系，加强与周边城市交通网络衔接协调，协调推进交界地区道路网络一体化衔接。

以S248与Y017为主要交通轴，构建“两横一环一纵”的骨干交通网络格局，打造南北通达、东西顺畅的区域性交通体系。



3.2 建立均衡优质的公共服务体系

按照“镇级-组团级-村庄级”三级公共服务设施配套体系，以保障城乡居民对必要公共服务设施的需求。

镇级生活圈（1个）：10公里服务半径

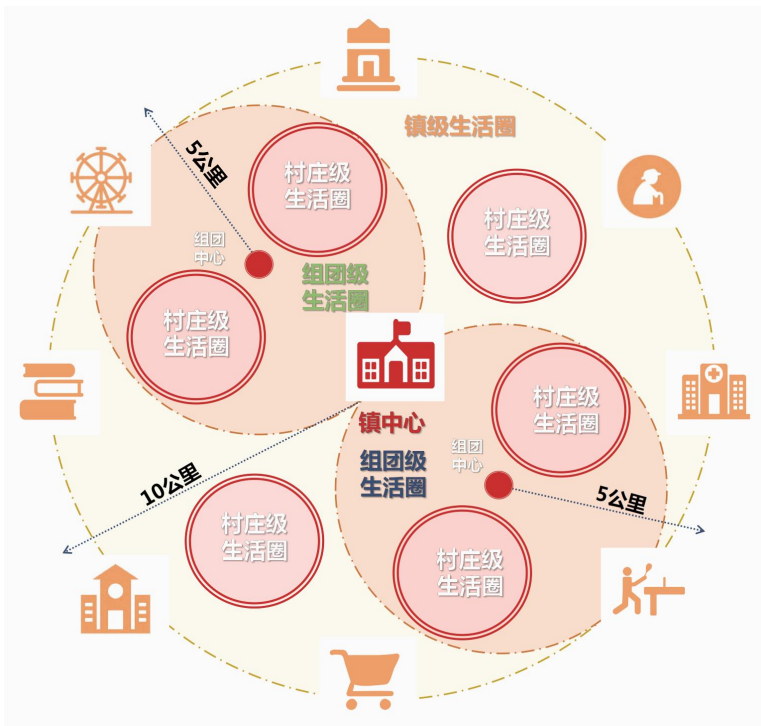
为全镇域居民服务的中学、医疗设施、文化设施、社会福利设施、社会管理设施等。

片区级生活圈（4个）：5公里服务半径

满足一定范围内居民生活所需的幼儿园、小学、托儿所、体育设施等。

村庄级生活圈（14个）：2公里服务半径

满足居民最基本需求的村委会、小学、幼儿园、文化站、老年活动中心、村级体育活动（室）、健身场地、村医疗卫生机构、村养老设施、小卖部等。



完善公平共享的基本公共服务体系



学有所教

建立覆盖城乡的均等化教育设施体系



老有所养

形成居家社区机构相协调的养老服务体系



病有所医

健全优质高效的医疗卫生体系



文有所化

有序改造和提升现状文体设施功能



全民健身

优化体育健身设施

3.3 构建全面完善的基础设施配置

给水

构建以地表水为主、地下水为辅、再生水为补充的水源格局，形成多水源供给的安全供水体系。规划预测用水量为744.9立方米/日。

规划生活污水量为595.92立方米/日。采用雨污分流制。保留现状污水处理厂，逐步延伸镇区污水管网敷设，为镇区周边村庄污水处理提供支撑。

排水

电力 电信

保留原有110KV变电站，加强高压走廊及电缆通道的控制。规划落实5G通信基站等新型基础设施建设。

建立天然气应急储备战略；优化城镇天然气输配系统；开拓多元化气源。规划积极推进清洁煤、电力采暖、太阳能采暖等方式，推进空气质量明显改善和人居环境提升。

燃气 热力

环卫

规划期末镇预测生活垃圾产生了为4.58吨/日。镇域内产生垃圾由村庄统一收集并通过镇垃圾中转站进行转运，由县城进行统一掩埋或焚烧销毁。

3.4 增强城镇安全韧性与抗灾能力

地质灾害防治规划

整治崩塌、滑坡等地质灾害，消除或减轻水对诱导崩塌、滑坡的影响。全面实施采煤沉陷区综合治理，做好封山育林、封山育草、水土保持等工作，控制和减少泥石流、矿产资源开发导致的地表沉陷、滑坡、崩塌等地质灾害。

抗震设施规划

按地震基本烈度为6度进行设防，生命线工程按7度设防。在受到基本烈度6度地震影响时，要求居民生活和日常工作能够正常进行。镇域重大工程、生命线工程设施提高一度设防，抗震设防标准为7度。

防洪设施规划

镇区河道防洪标准为20年一遇，山洪防洪标准按照10年一遇；其他区域河道等采取10年一遇；泥石流防洪标准采用20年一遇。加强公共空间海绵化建设，对自然雨水突出“渗、滞、蓄、净”的要求，兼顾“用、排”功能。

消防设施规划

规划成立乡镇志愿消防队，以供水管网取水为主，地表自然水体取水为补充，规划设置相应的消防车取水点。镇域各村内设置消防水池，储备消防水源。消防通道宽度不应小于4米，净高不应小于4米。



04

城乡融合 提升镇区建设质量

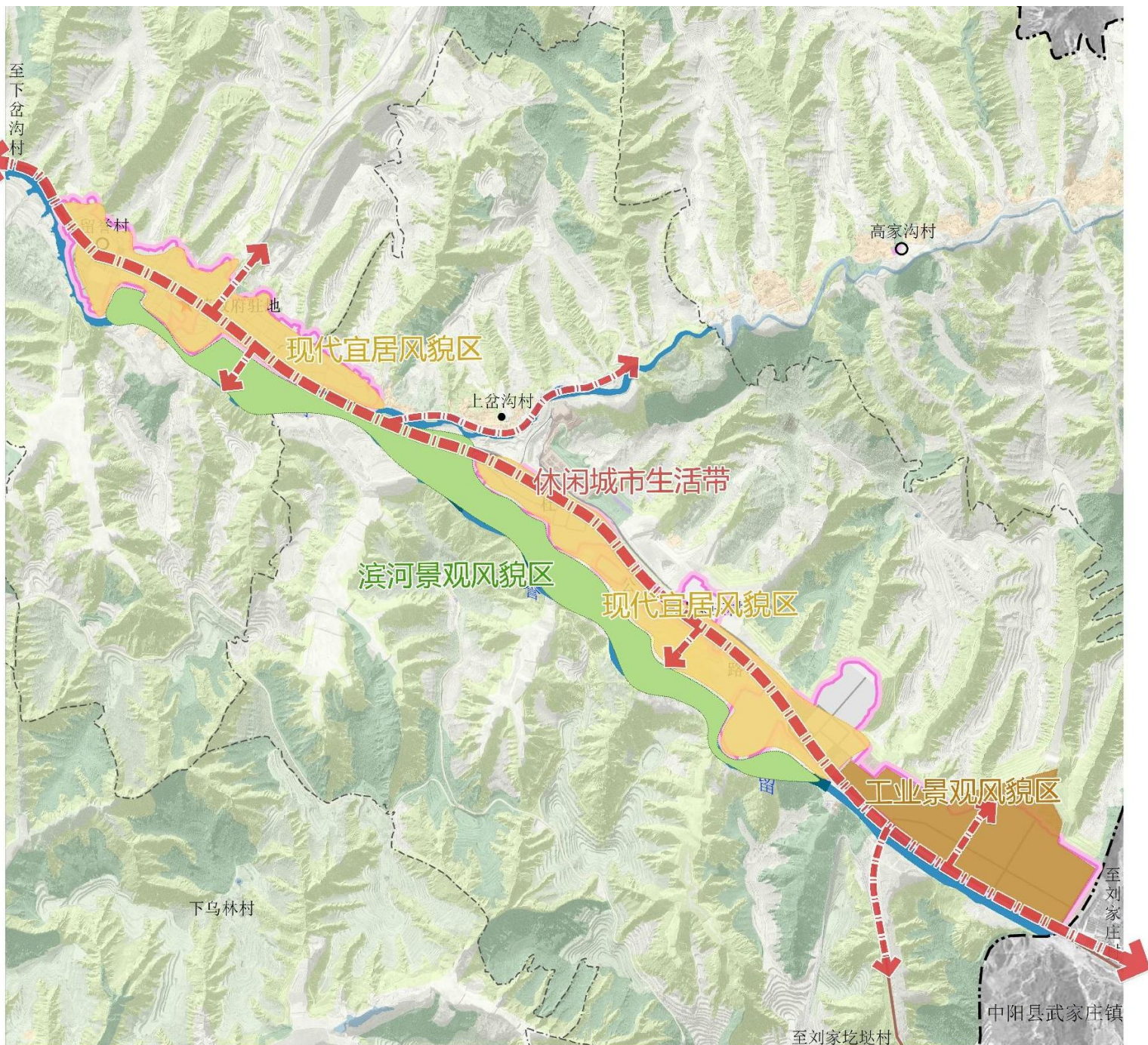
- 镇区空间结构
- 镇区绿地与开场空间
- 镇区道路交通组织
- 镇区防灾减灾规划
- 镇区公共服务设施规划
- 镇区基础设施规划

04

4.1 镇区空间结构

空间结构

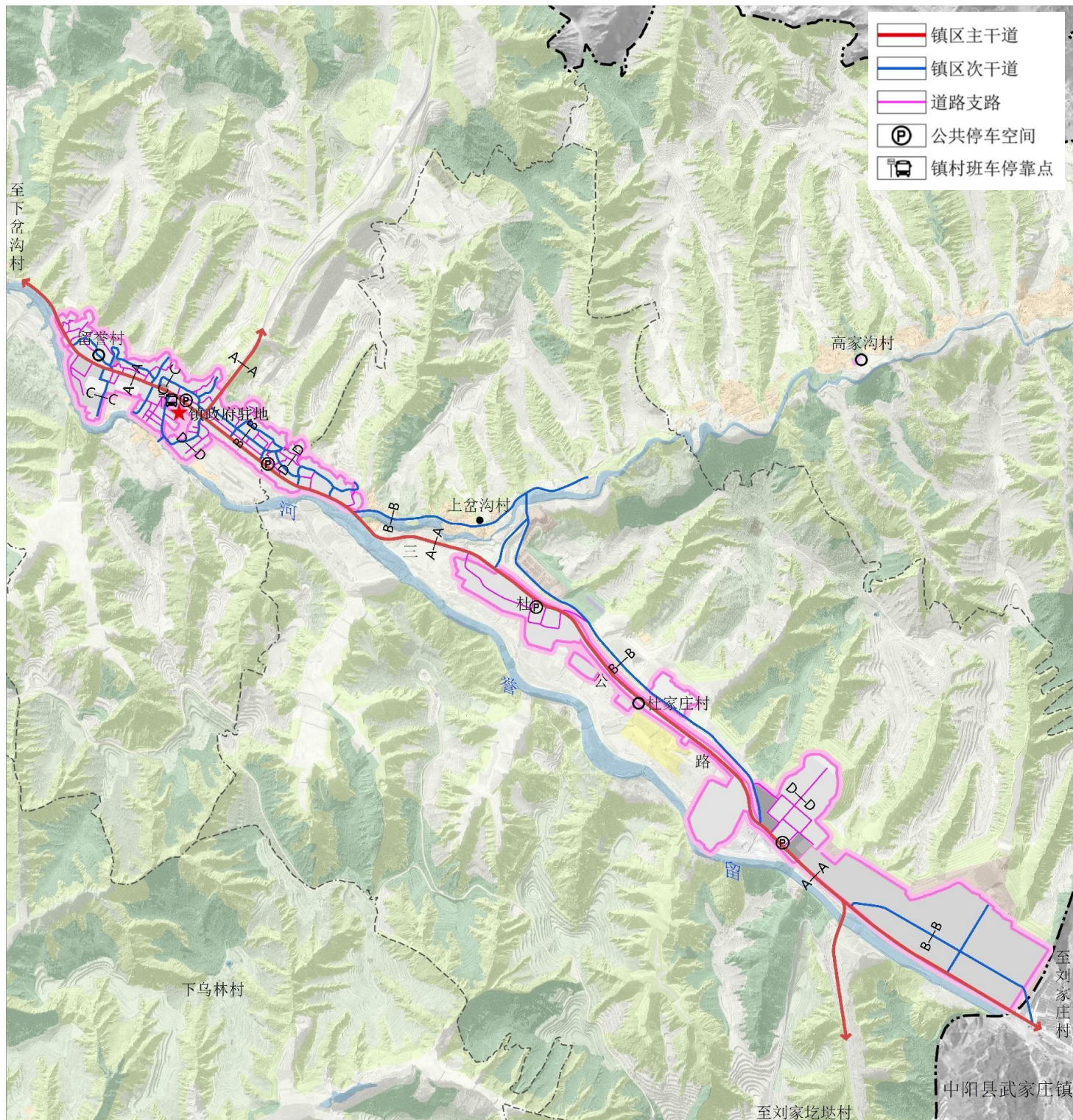
规划形成“一带三区”的城镇空间结构



4.2 镇区道路交通组织

以城市主干路为骨架，构建“一横多纵”的道路网络布局结构。

- 一横：县道Y017。
- 多纵：连接南北向的公路。



4.3 镇区公共服务设施规划

教育设施

规划中学1所，小学3所，幼儿园2所，满足规划期居民对基础教育设施需求，实现基础教育设施全覆盖。

文化设施

对镇政府文化活动中心进行改造，新建杜家庄文化活动中心1处，配套红白理事厅，文化活动室、老年人日间照料中心等设施。在杜家庄规划镇域酒文化、文旅融合商业广场1处。

体育设施

用现有空闲广场规划中型多功能运动场地1处，口袋公园4处，休闲游憩绿地1处，提高镇政府驻地绿色空间。

医疗设施

保留现状留誉卫生院与杜家庄卫生所，规划卫生服务中心1处。完善医疗设施，提升服务水平与质量。



4.4 镇区基础设施规划

供水设施

供水管网系统采用环状与支状管网相结合的供水方式，提升镇区供水能力，完善节水措施，加大再生水利用。

雨污水设施

排水工程采用雨、污水分流制，规划镇区污水排至留誉镇污水处理站。在现有污水管网的基础上优化扩展污水管道网络，辐射更大的范围。

电力电信设施

保留110KV变电站，配电电压等级为10KV、0.4KV。规划期末，镇区信号覆盖率达100%。

燃气热力设施

以天然气为主，液化石油气为辅。天然气气源主要来自柳林天然气分输站，液化石油气由区内及周边液化石油气储配站供应。

环卫设施

结合公园绿地、车站、停车场、主要道路两侧、集中居住区、大型公建布置公共厕所。

加快环卫设施的建设。实现生活垃圾无害化、减量化处理，构建高质量的绿色环卫体系

4.5 镇区绿地与开场空间

依托留誉“山—镇—水”格局，全线贯穿“生态优先”的发展战略，重点控制河流景观，以水为脉，注重水系的连通，疏挖河槽，确保河面及河道的“通、畅、连、活”。

4.6 镇区防灾减灾规划

□ 镇区防洪规划

镇区河道防洪标准为20年一遇，山洪防洪标准按照10年一遇；其他区域河道等采取10年一遇；泥石流防洪标准采用20年一遇。

□ 镇区抗震规划

地震基本烈度为6度，生命线工程按7度设防。主、次干路作为疏散通道，疏散通道应保证两侧建筑物倒塌后还有7米以上的双向行车通道，同时必须保证畅通，震前震后一律不得建抗震棚，平时不得安排临时建设。镇区内主干道路作为震时重要物资运输通道。

□ 镇区消防规划

规划形成以镇区消防站为中心的消防网络。



05

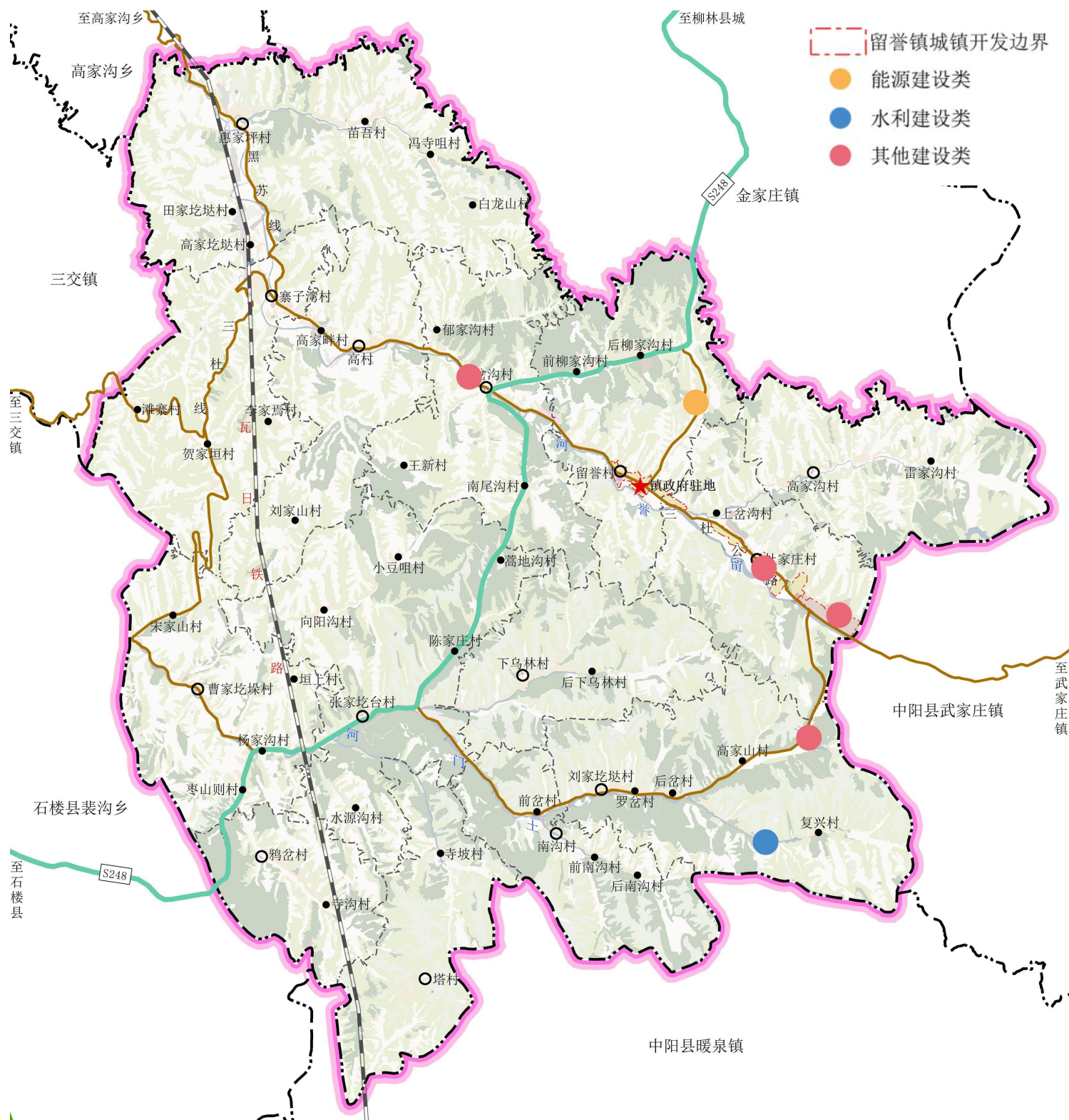
完善机制 护航规划落地实施

- 近期行动计划
- 实施保障措施

05

5.1 近期行动计划

确定国土空间发展时序，近期重点完善交通、水利、能源、电力、通信、环保、文化、教育、医疗体育、社会福利等服务设施配套。结合实际情况，重点推进白酒产业园区建设



5.2 实施保障措施

1. 建立国土空间规划“一张图”数据资源体系
2. 建立国土空间基础信息平台

开展信息化建设


建立覆盖国土空间规划辅助编制、行政审批、实施监督、监测评估预警等多环节的国土空间规划“一张图”实施监督信息系统。识别筛选，形成近期重大建设项目数据库。

建立规划实施 动态监测机制

以规划传导机制为核心，匹配“五级三类”国土空间规划体系，从时空双维度有序建立贯穿规划编制、审批、实施、监督全周期的数字化传导管控体系整体方案。

构建规划传导信息化支撑体系

1. 成立规划管理和实施领导小组
2. 建立部门协作与衔接机制
3. 资金保障
4. 技术保障
5. 监管保障
6. 全程公众参与

An aerial photograph of a village nestled in a valley. A river flows through the center of the village, surrounded by dense green trees. The houses are mostly white with colorful roofs in shades of blue, red, and grey. The background shows rolling hills and mountains under a clear sky.

留誉，共襄盛举！

2025年2月